



2019.01.03.

# Bérek, bérpótlékok 2019-ben

a szociális, gyermekjóléti és  
gyermekvédelmi ágazatban

Meleg Sándor

## MINIMÁLBÉR, BÉRMINIMUM

2018. december 30-án az előző két évhez hasonlóan két éves megállapodás született a munkaadói és a munkavállalói oldal között, mely meghatározza a 2019. és 2020. évek vonatkozásában a minimálbér és a garantált bérminimum összegét. Az egyezséget a kormány mellett a munkaadói érdekképviseltek mindegyike, a munkavállalói oldal részéről - a Magyar Szakszervezetek Szövetsége kivételével - mindenki aláírta<sup>1</sup>.

- A kötelező legkisebb havi munkabér (minimálbér) havi összege tovább emelkedik, 2019. január 1-től **149 000 Ft** összegben kerül meghatározásra, ez 2018-hoz képest összegében bruttó 11 ezer forint, arányában bruttó 8% emelést jelent. 2020-ra a minimálbér összege bruttó **161 000 Ft** lesz, ez további 12 ezer forintos, 8%-os emelést jelent.
- A legalább középfokú végzettséget igénylő munkakörökben foglalkoztatottak garantált havi bérminimuma 2019. január 1-től **195 000 Ft** összegben került meghatározásra ez 2018-hoz képest, bruttó 14 500 ezer forint, arányában 8% emelést jelent. 2020-ra a bérminimum **210 600 Ft** összegben került meghatározásra, ez 15 600 ezer forintos, szintén 8%-os emelést jelent.
- 2019. január 1-jén lép hatályba a szociális hozzájárulási adóról szóló **2018. évi LII. törvény**, a továbbiakban ez a jogszabály határozza meg a munkaadók által fizetett szociális hozzájárulási adó (SZOCHO) mértékét. A jogszabály alapján 2019. január 1-től továbbra is a 2018-ban érvényes **19,5%-os** értékkel kell számolni, **2019. július 1-től** viszont **17,5 %** lesz a SZOCHO.

A fenti megállapodás alapján a Magyar Közlöny 2018. évi 217. számában (XII.30.) jelent meg a **324/2018. (XII. 30.) Korm. rendelet** a kötelező legkisebb munkabér (minimálbér) és a garantált bérminimum 2019. évi megállapításáról. A rendelet szerint a teljes munkaidőben foglalkoztatott munkavállaló részére megállapított **alapbér** (minimálbér) kötelező legkisebb összege a teljes munkaidő teljesítése esetén **2019. január 1-jétől**:

|                            |                   |
|----------------------------|-------------------|
| Havibér alkalmazása esetén | <b>149 000 Ft</b> |
| Hetibér alkalmazása esetén | <b>34 260 Ft</b>  |
| Napibér alkalmazása esetén | <b>6 860 Ft</b>   |
| Órabér alkalmazása esetén  | <b>857 Ft</b>     |

A legalább középfokú iskolai végzettséget, illetve középfokú szakképzettséget igénylő munkakörben foglalkoztatott munkavállaló **garantált bérminimuma** a teljes munkaidő teljesítése esetén **2019. január 1-jétől**:

|                            |                   |
|----------------------------|-------------------|
| Havibér alkalmazása esetén | <b>195 000 Ft</b> |
| Hetibér alkalmazása esetén | <b>44 830 Ft</b>  |
| Napibér alkalmazása esetén | <b>8 970 Ft</b>   |
| Órabér alkalmazása esetén  | <b>1 121 Ft</b>   |

<sup>1</sup> Kormány.hu, 2018. december 30-i közleménye.

A rendeletet első alkalommal a 2019. január hónapra járó munkabérek, illetmények megállapításánál kell alkalmazni. A rendelet alkalmazásában munkáltatón a költségvetési szervet, illetve 2018. március 1-től kormányzati igazgatási szervet; munkavállalón a közalkalmazotti, kormányzati szolgálati, állami szolgálati és közszolgálati jogviszonyban állót, illetve 2018. március 1-től a politikai szolgálati, biztos jogviszonyban állókat; alapbőren a közalkalmazotti, kormányzati szolgálati, politikai szolgálati, és biztos jogviszonyban állók esetében illetményt, közszolgálati jogviszonyban állók esetében az alapilletmény és az illetménykiegészítés együttes összegét kell érteni.

A bruttó összeg a 2018. évi minimálbér esetében **11 000 Ft**-tal, a bérminimum esetében **14 500 Ft**-tal emelkedik. A minimálbér nettó összege abban az esetben, ha semmilyen más módosító tényező nem érvényesül: **99 085 Ft**, ez 7 315 Ft összeggel magasabb a 2018. évinél. A bérminimum esetében a nettó összege **129 675 Ft**, ez 9 642 Ft összeggel haladja meg a 2018. évit.

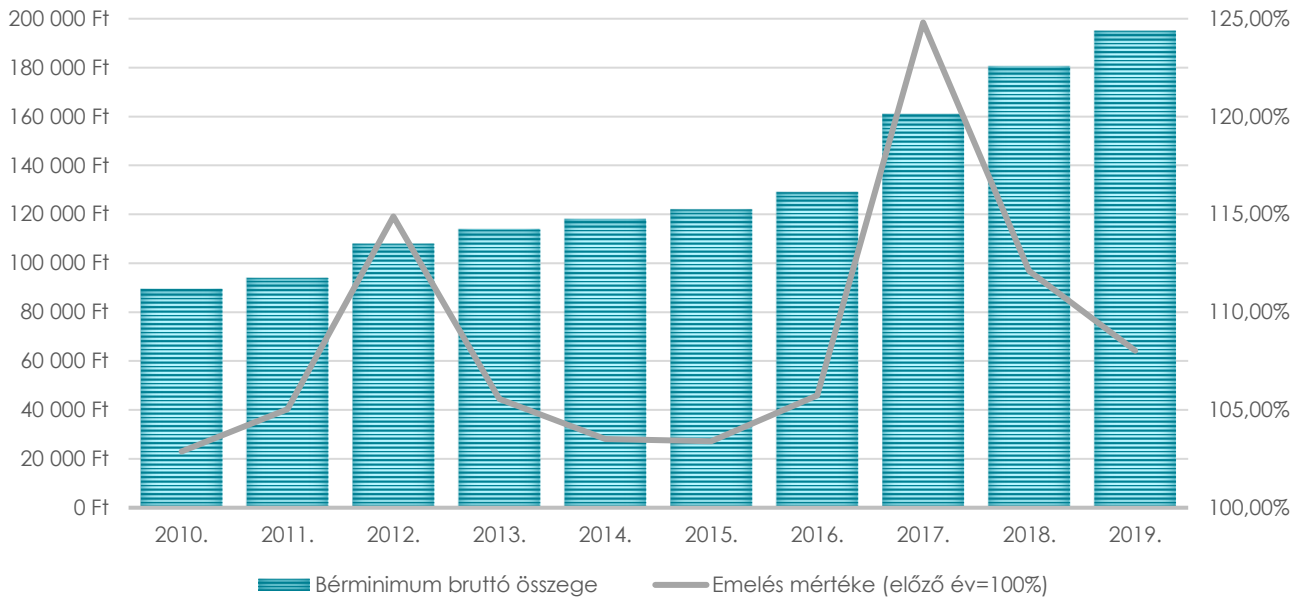
| 2019 <sup>2</sup>                                | MINIMÁLBÉR          | BÉRMINIMUM          |
|--|---------------------|---------------------|
| <b>Bruttó havi munkabér</b>                      | <b>149 000 Ft</b>   | <b>195 000 Ft</b>   |
| Munkaerő-piaci járulék (1,5%)                    | 2 235 Ft            | 2 925 Ft            |
| Egészségbiztosítási járulék (7%)                 | 10 430 Ft           | 13 650 Ft           |
| Nyugdíjjárulék (10%)                             | 14 900 Ft           | 19 500 Ft           |
| Számított SZJA (15%)                             | 22 350 Ft           | 29 250 Ft           |
| <b>Havi összes munkavállalói teher</b>           | <b>49 915 Ft</b>    | <b>65 325 Ft</b>    |
| <b>Nettó havi munkabér</b>                       | <b>99 085 Ft</b>    | <b>129 675 Ft</b>   |
| Szociális hozzájárulási adó (19,5%)              | 29 055 Ft           | 38 025 Ft           |
| Szociális hozzájárulási adó (17,5%)              | 26 075 Ft           | 34 125 Ft           |
| <b>Munkaadó összes havi költsége (júliusig)</b>  | <b>178 055 Ft</b>   | <b>233 025 Ft</b>   |
| <b>Munkaadó összes havi költsége (júliustól)</b> | <b>175 075 Ft</b>   | <b>229 125 Ft</b>   |
| <b>Munkaadó éves költsége<sup>3</sup></b>        | <b>2 118 780 Ft</b> | <b>2 772 900 Ft</b> |

A **munkáltatói költség** esetében mind a minimálbér, mind a garantált bérminimum esetében emelkedéssel kell számolni, bár a szociális hozzájárulási adó csökkenése a második félévben mérsékeli a költségek emelkedését. Minimálbér esetén (nem számolva a szakképzési hozzájárulással) az éves munkáltatói költség **139 860 Ft**, a bérminimum esetén **184 524 Ft** összeggel emelkedik dolgozónként a 2018. évhez képest.

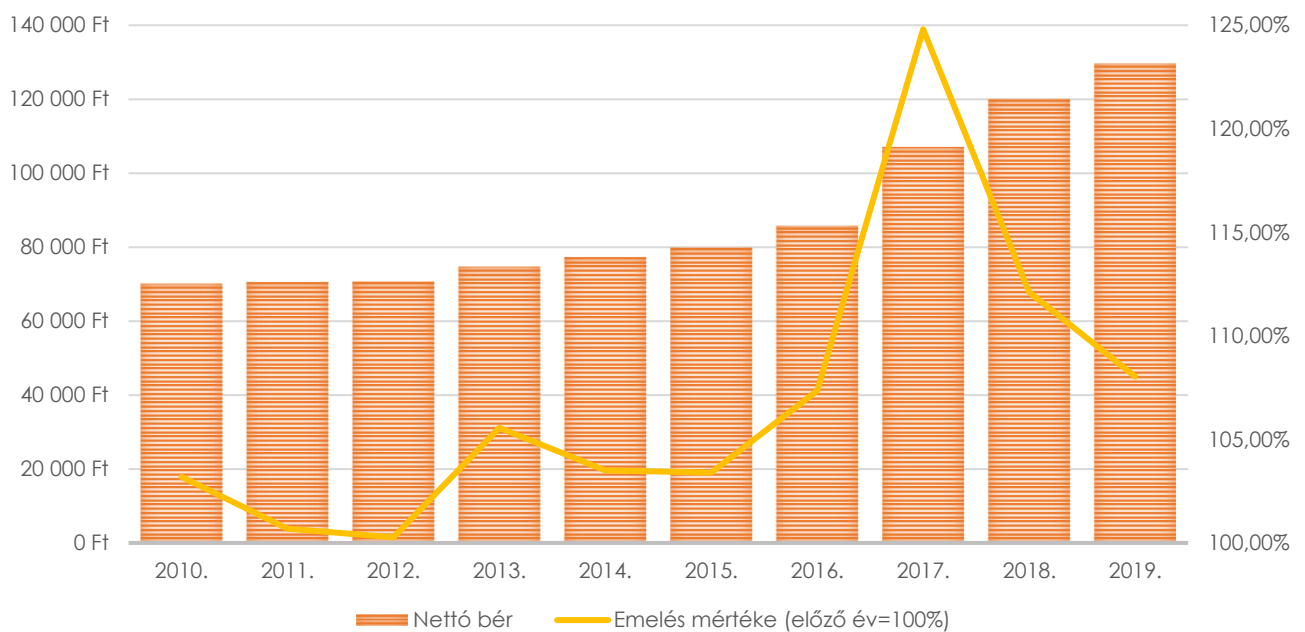
<sup>2</sup> Számítások a HR Portál Bérkalkulátor 2019 alkalmazásával készültek. A munkaadó költsége nem tartalmazza a munkáltatói szakképzési hozzájárulást (1,5%), a munkavállalói teher esetében az egyéni kedvezmények nélkül készült a számítás.

<sup>3</sup> 6 hónapra a magasabb, 6 hónapra az alacsonyabb SZOCHO értékkel számolva.

1. ÁBRA – GARANTÁLT BÉRMINIMUM BRUTTÓ ÖSSZEGE 2010-2019.



2. ÁBRA – GARANTÁLT BÉRMINIMUM NETTÓ ÖSSZEGE 2010-2019.



A bérminimum a sok közleményben referenciának tekintett 2010. évhez képest valóban jelentősen emelkedett. Az ágazat szempontjából jelentő bérminimum bruttó összege 118%-kal, a nettó összege (egyéni kedvezmények nélkül számolva) 85%-kal emelkedtek 2019-ig.

## A KÖZALKALMAZOTTI BÉRTÁBLA

A közalkalmazotti fizetési osztályok első fizetési fokozata szerinti garantált illetmények havi összege forintban, valamint a fizetési fokozatokhoz tartozó legkisebb szorzószámok a Magyarország 2018. évi központi költségvetéséről szóló **2018. évi L. törvény** (Magyar Közlöny, 2018. évi 123. szám, 2018. július 31.) **6. számú melléklet**ében található meg.

A közalkalmazotti bértábla alapszámainak és szorzóinak utolsó módosítása a **2008. évben** történt. A bértábla 2017-től kiegészült a 15., 16. és 17. sorokkal, illetve ezekhez kapcsolódóan önálló szorzószámokat vezetett be, így a bértábla azon személyek körében is megtartja progresszivitását, akiknél a szolgálati idő alapján meghaladta az addigi utolsó (14.) fizetési fokozathoz szükséges időtartamot. A 2019. évre az alaptábla változatlan formában ment tovább a központi költségvetésről szóló törvényben.

A központi költségvetésről szóló törvényben biztosított támogatásban részesülő egyházi fenntartású vagy nem állami fenntartású szociális intézmény, szolgáltató<sup>4</sup>, illetve gyermekjóléti, gyermekvédelmi szolgáltató, intézmény, hálózat<sup>5</sup> esetében a munkavállalók számára legalább a Kjt. 55-80. §-ában és a Kjt.-nek a szociális, valamint a gyermekjóléti és gyermekvédelmi ágazatban történő végrehajtásáról szóló kormányrendeletben megállapított, a munkaidőre, pihenőidőre, előmeneteli és illetményrendszerre vonatkozó feltételeket köteles biztosítani. Ide nem értendők a munkakörüket sajátos egyházi szolgálati viszonyban ellátó személyek, illetve a pedagógus-munkakörben foglalkoztatott munkavállalók.

Azon fizetési osztályok, illetve fokozatok esetében, ahol a számított illetmény elmarad az alapbértől, illetve a középfokú szakképzettséget igénylő munkakörben foglalkoztatott munkavállaló garantált bérminimumától, **ott a 2019. évre megállapított alapbért, illetve garantált bérminimumot kell figyelembe venni.**

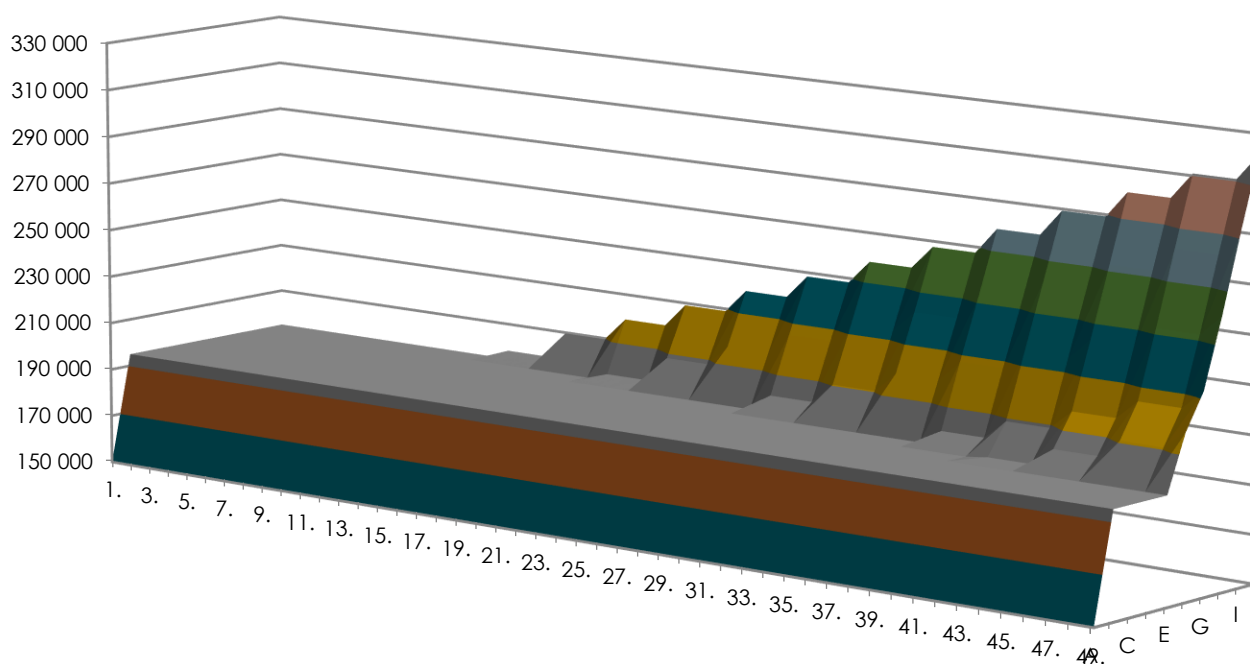
A garantált bérminimum emelése miatt folytatódik a közalkalmazotti illetménytábla besorolásához tartozó értékek felülírása. A bérminimum teljes mértékben lefedi az A-tól E-ig terjedő oszlopok illetményeit. Az „F” besorolás esetén 2019-ben pedig már a 39., a „G” oszlopban a 36., a „H” oszlopban a 27. szolgálati évig terjedő tartományt éri el, lényegében két újabb besorolási osztályt halad meg. Az „I” oszlopban a 18., a „J” besorolású személyek esetében a 12. szolgálati évig terjed a bérminimum által lefedett illetmény. Összességében a **minimálbér és bérminimum 2019-ben már a bértábla celláinak 76%-át felülírja**, a szociális területen dolgozók számát tekintve az arány még magasabb, mert a nem érintett cellák jellemzően a nagyon hosszú szolgálati időhöz és magas végzettséghez kapcsolódnak (lásd 2. számú melléklet).

A szociális területen a progresszivitást az ágazati pótlékrendszerek biztosítják, de a bérminimumhoz viszonyított előny folyamatosan csökken. A bérminimum emelkedésével az illetményben a pótlék aránya fokozatosan visszaszorul, a bérminimumban nem részesülő fizetési fokozatok és osztályok esetében pedig egyáltalán nincs változás az illetményben, bérben.

<sup>4</sup> 1993. évi III. tv. 94/L. §(4)

<sup>5</sup> 1997. évi XXXIII. tv. 145. § (3)

### 3. ÁBRA – KÖZALKALMAZOTTI BÉRTÁBLA 2019-BEN.



## SZOCIÁLIS ÁGAZATI ÖSSZEVONT PÓTLÉK

A 2014-től alkalmazott szociális ágazati bérpótlék és a 2015-ben bevezetett kiegészítő pótlék 2016 decemberétől összevonásra kerül és egységes elv szerint kerül meghatározásra. A Kjt. 75. § (1) bekezdése kimondja, hogy végrehajtási rendelet ágazati, szakmai sajátosságokra tekintettel további illetménypótléket állapíthat meg, ha ezt a munkakörbe tartozó, valamely, az általánostól eltérő munkafeltétel indokolja. Ennek megfelelően a Kjt. szociális, valamint a gyermekjóléti és gyermekvédelmi ágazatban történő végrehajtásáról szóló rendelet<sup>6</sup> 15/A. § (1) bekezdése rögzíti, hogy a közalkalmazottat – a pedagógus munkakörben foglalkoztatottak kivételével – a fizetési osztálya és a közalkalmazotti jogviszonyban töltött ideje alapján szociális ágazati összevont pótlék illeti meg. A pótlék összegét a végrehajtási rendelet **konkrét összegben** határozza meg, mely összeg hozzáadódik az alapilletményként meghatározott összeghez.

A szociális ágazati összevont pótléket nem kell figyelembe venni az adó- és járulékváltozások ellentételezésére szolgáló, a közalkalmazottat megillető, kormányrendeletben meghatározott kompenzációra való jogosultság és a kompenzáció összegének számítása tekintetében. A szociális ágazati összevont pótlék tekintetében közalkalmazotti jogviszonyban töltött időnek a fizetési fokozat megállapításának alapjául szolgáló időt kell tekinteni. A közalkalmazotti jogviszonyban töltött idő alapján történő besorolása minden megkezdett évre tekintettel a **tárgyév első napján** történik. A közalkalmazotti jogviszony számítása során a megkezdett éveket kell figyelembe venni, tehát 0-1 év közötti közalkalmazotti jogviszonyt 1 évnek tekinti a jogszabály, ennél fogva a pályakezdők is részesülnek a kiegészítő pótlékban.

<sup>6</sup> 257/2000. (XII. 26.) Korm. rendelet

A központi költségvetés támogatást biztosít a kifizetendő szociális ágazati összevont pótlékhoz és annak közterheihez, ha a fenntartó a költségvetési törvény szerint támogatásban részesül, vagy a támogató szolgáltatás és a közösségi ellátások finanszírozásának rendjéről szóló kormányrendelet alapján támogatásban részesül és érvényes támogatási szerződéssel rendelkezik arra az időszakra, amelyre támogatást igényel, vagy család- és gyermekjóléti szolgáltatás ellátására valamely települési önkormányzattal érvényes ellátási szerződéssel rendelkezik, annak érvényességének időtartama alatt.

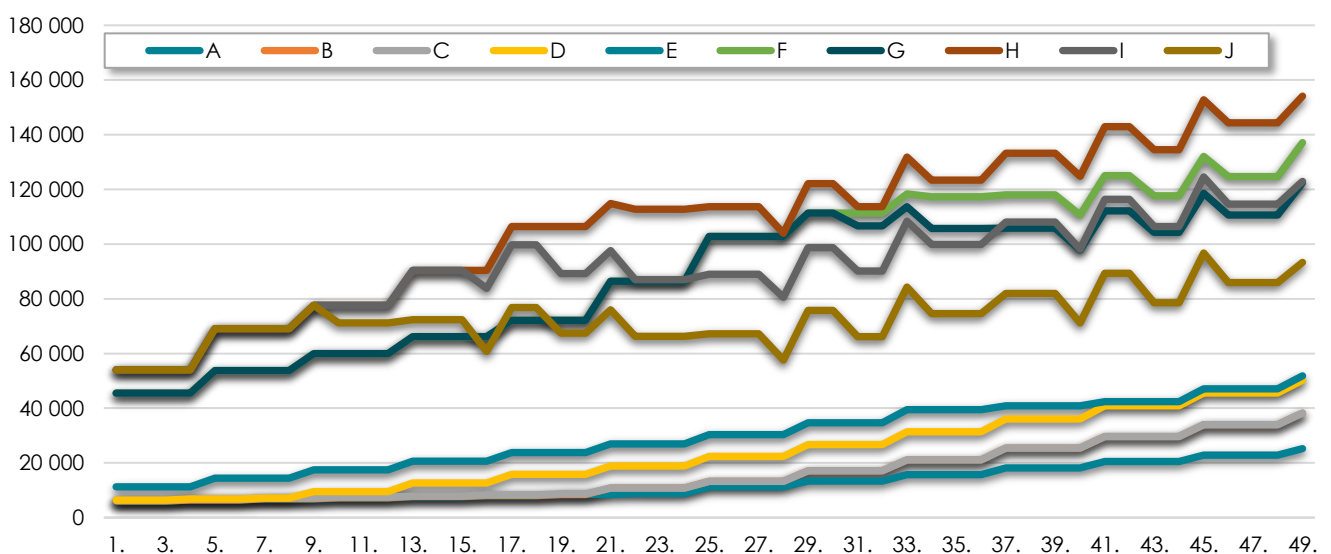
Mind az állami, mind a nem állami a támogatásra akkor jogosult, ha a szociális ágazati összevont pótlék teljes összege tényleges bérnövekedésként jelenik meg a foglalkoztatott számára. Nem nyújtható támogatás a szociális ágazati összevont pótléknak a rendeletben meghatározott összegén felül nyújtott összege és az arra tekintettel kifizetendő szociális hozzájárulási adó kifizetéséhez. A támogatás kizárólag az adott év szociális ágazati összevont pótlékre kifizetett, továbbá annak ténylegesen megfizetett közterheire használható fel. A támogatás terhére más jogcímen kifizetés nem teljesíthető.

Önkormányzati fenntartók esetében kizárólag a közalkalmazotti jogviszonyban foglalkoztatottak, nem állami szociális fenntartók esetében kizárólag az Mt. alapján foglalkoztatottak után jár a támogatás. Egyéb jogviszonyban (pl. megbízási jogviszony, társadalmi gondozó) állókra tekintettel nem igényelhető támogatás, tekintettel arra, hogy esetükben a fenntartókra nem vonatkozik a Szt. 94/L. § (4) bekezdése és Gyvt. 145. § (3) bekezdése szerinti kötelezettség.

Kiemelendő, hogy mind az állami, mind a nem állami fenntartók esetében mindazon dolgozókra, akik után jogosult a fenntartó jogosult az állami támogatás igénybevételére, **a bérpótlék kifizetése kötelező** akkor is, ha arra vonatkozóan a fenntartó az állami támogatást nem igényli.

A 2019. évben a bérminimum emelés ismételtén megzavarja az összesített bértábla progresszivitását, várható, hogy 2019 elején jogszabályi korrekció történik majd.

4. ÁBRA – ÖSSZEVONT ÁGAZATI PÓTLÉK ÖSSZEGE 2019. JANUÁR 1-ÉN<sup>7</sup> (Ft).

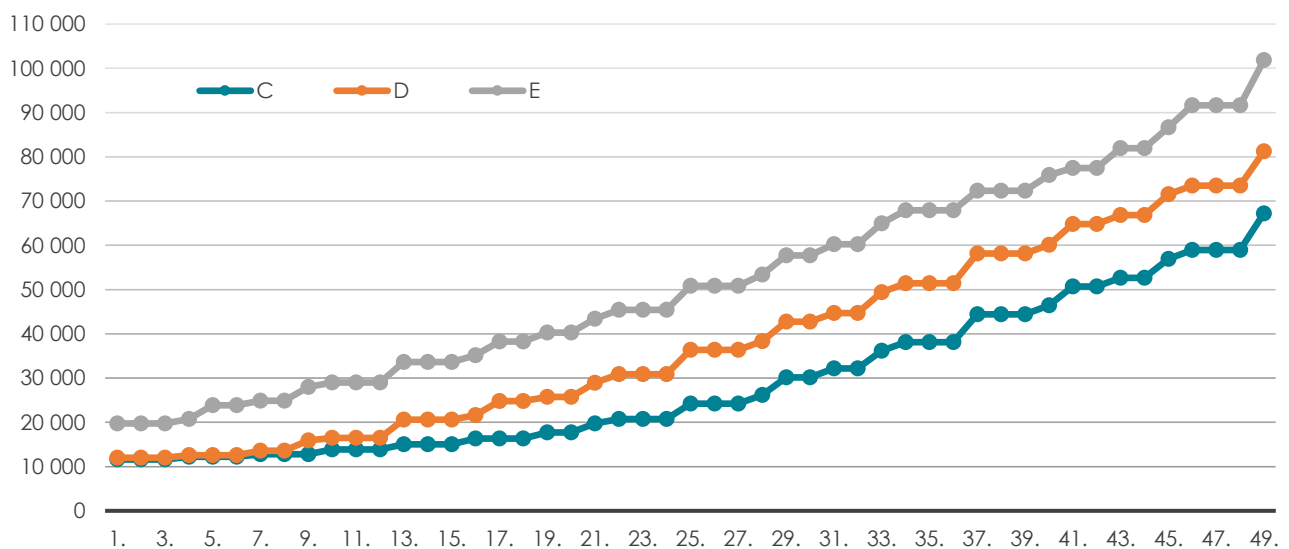


<sup>7</sup> 1992. évi XXXIII. törvénynek a szociális, valamint a gyermekjóléti és gyermekvédelmi ágazatban történő végrehajtásáról szóló 257/2000. (XII. 26.) Korm. rendelet (Kjt/1992).

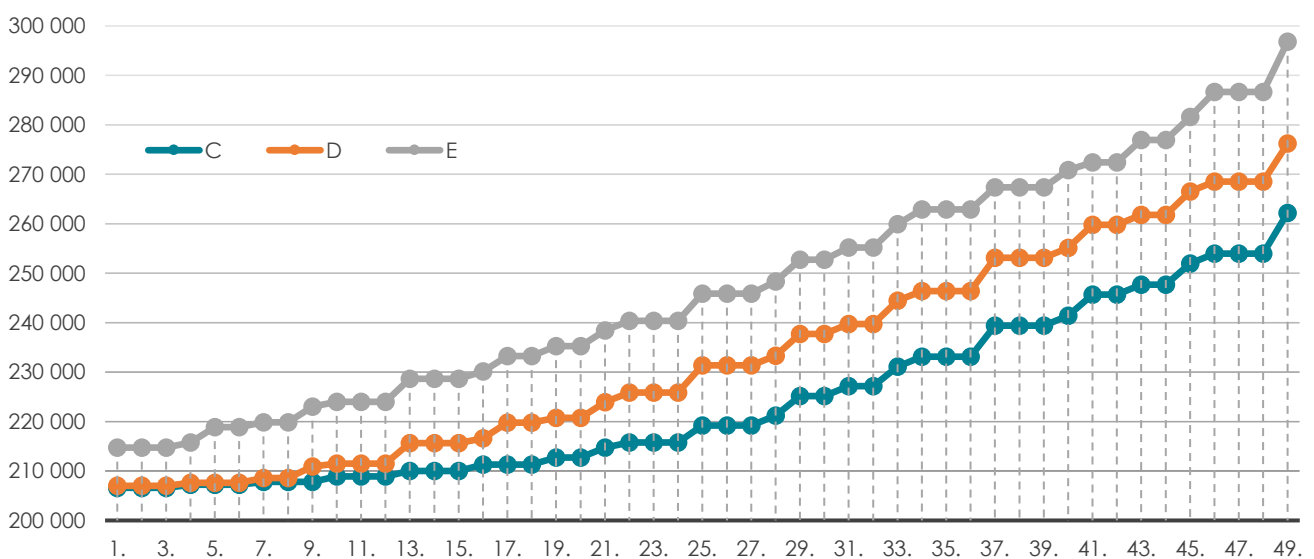
## BÖLCSŐDEI DOLGOZÓK PÓTLÉKA

A jogszabályi rendelkezés értelmében a bölcsődében, mini bölcsődében foglalkoztatott, középfokú végzettséggel rendelkező kisgyermeknevelőt a fizetési osztálya és a közalkalmazotti jogviszonyban töltött ideje alapján 2017. január 1-jétől bölcsődei pótlék illeti meg, melynek mértékét a **Kjtvhr. 6. számú melléklet** tartalmazza. A rendelet alapján nem illeti meg szociális ágazati összevont pótlék a bölcsődei pótlékra jogosult közalkalmazottat, mivel az a bölcsődei pótlékba beépítésre került. A bölcsődei pótlék összege az összevont ágazati pótlék összegét minden fizetési fokozatban meghaladja. A 2019. évre a bölcsődei pótlékrendszer változatlan összegekkel került továbbvitelre (lásd 12. számú melléklet).

5. ÁBRA – BÖLCSŐDEI PÓTLÉK BRUTTÓ ÖSSZEGE FIZETÉSI OSZTÁLY ÉS SZOLGÁLATI IDŐ SZERINT (Ft)



6. ÁBRA – SZÁMÍTOTT ILLETMÉNY A GARANTÁLT BÉRMINIMUM ÉS A BÖLCSŐDEI PÓTLÉK ALAPJÁN (Ft)



## EGÉSZSÉGÜGYI KIEGÉSZÍTŐ PÓTLÉK

2018. január 1-től a Kjtvrh. egy új, 15/C. §-sal egészült ki, mely értelmében egészségügyi kiegészítő pótlék illeti meg:

- a) a **szociális intézményben** a személyes gondoskodást nyújtó szociális intézmények szakmai feladatairól és működésük feltételeiről szóló miniszteri rendeletben kötelezően előírt egészségügyi végzettséggel betölthető munkakörökben foglalkoztatott (orvos, intézményvezető ápoló),
- b) a **gyermekvédelmi szakellátást biztosító intézményben** a személyes gondoskodást nyújtó gyermekjóléti, gyermekvédelmi intézmények, valamint személyek szakmai feladatairól és működésük feltételeiről szóló miniszteri rendeletben kötelezően előírt egészségügyi végzettséggel betölthető munkakörökben foglalkoztatott (orvos, ápoló),
- c) a **javítóintézetben** a javítóintézetek rendtartásáról szóló miniszteri rendeletben kötelezően előírt egészségügyi végzettséggel betölthető munkakörökben foglalkoztatott (orvos, ápoló), és
- d) az **egészségügyi engedéllyel rendelkező szociális intézményben, valamint szakápolási központban** ápolói, szakápolói munkakörben, magyar egészségügyi szakdolgozói kamarai tagság mellett foglalkoztatott közalkalmazottat.

Az egészségügyi kiegészítő pótlék – a foglalkoztatott fizetési osztálya és a közalkalmazotti jogviszonyban töltött ideje alapján meghatározott – összegét a **Kjtvrh. 7. számú melléklet** tartalmazza.

A támogatást a helyi önkormányzat részére a Magyar Államkincstár tárgyhónap 15-éig folyósítja. A támogatás mértéke a helyi önkormányzati költségvetési szervek foglalkoztatottjaira vonatkozó, előző hónapra számfejtett, tárgyhónapban kifizetendő havi egészségügyi kiegészítő pótlék szociális hozzájárulási adóval növelt bruttó összege. A helyi önkormányzat a támogatás felhasználásáról december 31-ei fordulónappal az éves költségvetési beszámolójában számol el.

Az egyházi és nem állami szociális fenntartó támogatási igényét, pótigényét, lemondását és elszámolását a kincstár által elkészített, a szociál- és nyugdíjpolitikáért felelős miniszter által jóváhagyott és a kincstár honlapján közzétett adatlapokon nyújthatja be az illetékes kincstári igazgatósága részére.

Az egyházi és nem állami fenntartó a ténylegesen számfejtett és kifizetett egészségügyi kiegészítő pótlékról és szociális hozzájárulási adóról számol el. Ha a ténylegesen számfejtett és kifizetett egészségügyi kiegészítő pótlék meghaladja a támogatás folyósított összegét, a fenntartó a különbözet erejéig többlettámogatásra jogosult. Visszafizetési kötelezettség esetén nem kell ügyleti kamatot fizetni, ha az elszámolásra nyitva álló határidő végéig a visszafizetési kötelezettséget teljesítik.

A kiegészítő egészségügyi pótlék összege 2019. január 1-től a 2018-ban beállított értékekkel fut tovább. 2018-ban az egészségügyi dolgozók előrehozott illetmény-módosítása kapcsán került sor utoljára módosításra, várhatóan az év folyamán szintén az egészségügyi bértábla módosításához kapcsolódóan kerül sor a változtatásra.

## EGY GONDOLATKÍSÉRLET

A közsféra, ezen belül a szociális terület alapvetően a közalkalmazottak jogállásáról szóló törvény illetménytáblája alapján kalkulált illetményekkel kellene dolgozzon. A Kjt. bértábla alapvetően egy konkrétan megadott összeg (A1 cella) és a fizetési osztályokhoz, fokozatokhoz rendelt szorzószámok alapján működik. A „A1” cella összege 2008 óta 69 000 Ft értékben áll (ez a 2008. évi minimálbér összege), azóta nem történt meg a Kjt. bértábla indexálása. A bérek, illetmények emelkedését a minimálbér és bérminimum emelkedése hozza magával, ami 2019-ben már a bértábla celláinak 76%-át felülrja. A szociális területen ehhez adódik az összevont ágazati szociális pótlék intézménye, ami a bérminimumhoz képest valamivel magasabb illetményeket eredményez.

Érdemes elgondolkodni, hogy esetlegesen egy funkcionálisan jól működő, éves minimálbér emelkedéssel indexált bértábla lenne kedvezőbb az ágazatban dolgozóknak, vagy a jelenlegi, pótlékkal megerősített illetményrendszer.

### 7. ÁBRA – KÖZALKALMAZOTTI ILLETMÉNYTÁBLA SZÁMÍTOTT ILLETMÉNYEI A 2019. ÉVI MINIMÁLBÉRHEZ INDEXÁLVA, A SZÜRKÍTETT MEZŐK BEN A BÉRMINIMUM ÖSSZEGE AZ IRÁNYADÓ

|     | A              | B              | C              | D              | E              | F              | G              | H              | I              | J              |
|-----|----------------|----------------|----------------|----------------|----------------|----------------|----------------|----------------|----------------|----------------|
| 1.  | <b>149 000</b> | <b>166 275</b> | <b>168 435</b> | <b>170 594</b> | <b>192 188</b> | <b>263 449</b> | <b>274 246</b> | <b>279 645</b> | <b>306 638</b> | <b>333 630</b> |
| 2.  | 151 608        | 169 185        | 171 803        | 174 859        | 197 474        | 272 670        | 283 845        | 293 627        | 320 436        | 353 648        |
| 3.  | 154 215        | 172 095        | 175 172        | 179 124        | 202 759        | 282 549        | 294 129        | 307 609        | 338 068        | 378 671        |
| 4.  | 156 823        | 175 005        | 179 383        | 183 389        | 209 485        | 292 429        | 304 413        | 321 592        | 357 999        | 403 693        |
| 5.  | 159 430        | 177 915        | 183 594        | 187 654        | 216 212        | 302 308        | 314 698        | 335 574        | 380 997        | 428 715        |
| 6.  | 162 038        | 180 824        | 187 384        | 191 918        | 222 939        | 312 187        | 324 982        | 352 353        | 403 995        | 453 737        |
| 7.  | 165 018        | 184 150        | 191 595        | 196 610        | 230 146        | 322 067        | 335 266        | 373 326        | 426 993        | 473 755        |
| 8.  | 167 998        | 189 554        | 195 805        | 202 581        | 237 353        | 333 263        | 348 979        | 394 299        | 449 991        | 494 607        |
| 9.  | 171 350        | 194 958        | 201 280        | 208 978        | 244 560        | 344 460        | 365 433        | 415 273        | 468 389        | 515 459        |
| 10. | 174 703        | 200 778        | 207 175        | 215 375        | 251 767        | 360 267        | 382 574        | 436 246        | 486 787        | 536 311        |
| 11. | 178 055        | 206 597        | 213 491        | 221 772        | 258 974        | 376 074        | 399 714        | 454 423        | 505 186        | 557 163        |
| 12. | 181 408        | 212 417        | 219 807        | 228 170        | 264 740        | 391 881        | 416 854        | 472 600        | 523 584        | 578 015        |
| 13. | 184 760        | 218 236        | 226 124        | 234 567        | 270 505        | 407 688        | 433 995        | 490 777        | 545 048        | 601 369        |
| 14. | 188 113        | 224 472        | 232 440        | 240 964        | 277 232        | 423 495        | 451 135        | 508 954        | 566 513        | 624 723        |
| 15. | 191 465        | 230 707        | 238 756        | 247 362        | 283 958        | 439 302        | 468 276        | 527 131        | 587 978        | 648 077        |
| 16. | 194 818        | 236 942        | 245 073        | 253 759        | 290 685        | 455 109        | 485 416        | 545 308        | 609 442        | 671 431        |
| 17. | 198 170        | 243 178        | 251 389        | 260 156        | 297 412        | 470 916        | 502 556        | 563 485        | 630 907        | 694 785        |

Látható, hogy a bérminimum a B-E kategóriákban felülrná az illetménytábla értékeit, de korántsem olyan elsöprően, mint aktuálisan. Az indexált bértáblát összevetve az összevont ágazati pótlékkal számított illetménytáblával elmondható, hogy az „A”-tól „E” oszlopokig előfordulnának olyan cellák, ahol a kedvezötlenebb helyzet alakulna ki, de itt el kell mondani, hogy ennek aránya és mértéke a bérminimum összegétől függ – ha 2019-ben a 202 ezer forintos bérminimum lett volna az irányadó, akkor ezen eltérések nagy része el is tűnt volna az összevetés során.

A Kjt. bértábla indexált bevezetésének nyertesei a diplomás szociális dolgozók lennének, az ő esetükben az ágazati bérpótlékos rendszer egyértelműen jelentős illetmény-vesztést eredményez. A részleteket a 13. mellékletben lehet megtekinteni.

## A 2019. ÉV PROBLÉMÁI

A 2018. évtől a szociális terület bérezés szempontjából három területre válik szét, ugyanis az alap illetményhez, bérhez három különböző pótlékrendszer kapcsolódik. A három terület közötti eltérés ágazaton belül is bérfezülségeket okozhat, nem szabad arról sem megfeledkezni, hogy a szociális ágazat mind az egészségügy, mind a pedagógus bérrendszerrel szemben jelentős és állandósult hátrányban van.

A közsféra általános problémája, hogy az illetmények, bérek alapjául szolgáló bértábla 2008 óta változatlan, végképp elavult: a besorolások jelentős részét felülírta a minimálbér és garantált bérminimum emelkedése. Pótlékrendszer nélkül az ágazati bérezés összeomlana. A pótlékkal korrigált rendszerben megállapított bérek, illetmények kedvezőtlenebbek, mintha a minimálbér és bérminimum alapján, a Kjt. bértábla szerinti szorzószámokkal állapítanánk meg a juttatásokat, ez a negatív eltérés kifejezetten erős a diplomás munkavállalókat tartalmazó besorolások esetében.

A közsférában emellett jelentős gondot okoz, hogy a munkaerőhiány és a gazdasági növekedés miatt a versenyszféra területén a bérnövekedés jelentősen meghaladja a közsféra területén mérhető, különösen a magas szakmai hozzáadott értéket képviselő területeken jelentős a hátrány.

A 2019. évi bérminimum emelés csak azokra terjed ki, akiknek a Kjt. szerinti illetményét eléri vagy meghaladja a garantált bérminimum. A gyakorlatban az épp a főiskolai, egyetemi végzettségű, tapasztaltabb, pályán hosszabb időt eltöltő személyek számára kedvezőtlen, az illetményük változatlan, a kevesebb tapasztalattal, alacsonyabb végzettséggel dolgozó munkatársak illetménye közelít az övékhez.

A pótlékrendszer problémája, hogy egy ideiglenesen (életpálya megalkotásáig) bevezetett, többszörösen módosított rendszerről van szó, mely jelen pillanatban már egy összetett, bonyolult kezelésű rendszerré vált. 2019-ben az egészségügyi szektorban egy több lépcsős, jelentős illetményfejlesztésre kapott ígéretet, a szociális területen még ígéret sem hangzott el, a korábban beharangozott életpálya-modell bérezést illető elemiről semmilyen információ nem áll rendelkezésre.

A területről folyamatos a szakemberek elvándorlása, a területre humán utánpótlás nem érkezik, a bővülő feladatkör mellett ez a feladatellátás válságát eredményezheti rövid távon. A szociális ágazat bérfejlesztése ennek megakadályozására önmagában már nem alkalmas, de elengedhetetlenül szükséges, hogy a válságjelenségek enyhüljenek és hosszú távon legyen esély az ágazat regenerálódására.

## MELLÉKLETEK

1. melléklet - A közalkalmazotti fizetési osztályok első fizetési fokozata szerinti garantált illetmények havi összege forintban, valamint a fizetési fokozatokhoz tartozó legkisebb szorzószámok 2019. évben<sup>8</sup>

|    | A      | B      | C      | D      | E      | F       | G       | H       | I       | J       |
|----|--------|--------|--------|--------|--------|---------|---------|---------|---------|---------|
| 1  | 69 000 | 77 000 | 78 000 | 79 000 | 89 000 | 122 000 | 127 000 | 129 500 | 142 000 | 154 500 |
| 2  | 1,0175 | 1,0175 | 1,0200 | 1,0250 | 1,0275 | 1,0350  | 1,0350  | 1,0500  | 1,0450  | 1,0600  |
| 3  | 1,0350 | 1,0350 | 1,0400 | 1,0500 | 1,0550 | 1,0725  | 1,0725  | 1,1000  | 1,1025  | 1,1350  |
| 4  | 1,0525 | 1,0525 | 1,0650 | 1,0750 | 1,0900 | 1,1100  | 1,1100  | 1,1500  | 1,1675  | 1,2100  |
| 5  | 1,0700 | 1,0700 | 1,0900 | 1,1000 | 1,1250 | 1,1475  | 1,1475  | 1,2000  | 1,2425  | 1,2850  |
| 6  | 1,0875 | 1,0875 | 1,1125 | 1,1250 | 1,1600 | 1,1850  | 1,1850  | 1,2600  | 1,3175  | 1,3600  |
| 7  | 1,1075 | 1,1075 | 1,1375 | 1,1525 | 1,1975 | 1,2225  | 1,2225  | 1,3350  | 1,3925  | 1,4200  |
| 8  | 1,1275 | 1,1400 | 1,1625 | 1,1875 | 1,2350 | 1,2650  | 1,2725  | 1,4100  | 1,4675  | 1,4825  |
| 9  | 1,1500 | 1,1725 | 1,1950 | 1,2250 | 1,2725 | 1,3075  | 1,3325  | 1,4850  | 1,5275  | 1,5450  |
| 10 | 1,1725 | 1,2075 | 1,2300 | 1,2625 | 1,3100 | 1,3675  | 1,3950  | 1,5600  | 1,5875  | 1,6075  |
| 11 | 1,1950 | 1,2425 | 1,2675 | 1,3000 | 1,3475 | 1,4275  | 1,4575  | 1,6250  | 1,6475  | 1,6700  |
| 12 | 1,2175 | 1,2775 | 1,3050 | 1,3375 | 1,3775 | 1,4875  | 1,5200  | 1,6900  | 1,7075  | 1,7325  |
| 13 | 1,2400 | 1,3125 | 1,3425 | 1,3750 | 1,4075 | 1,5475  | 1,5825  | 1,7550  | 1,7775  | 1,8025  |
| 14 | 1,2625 | 1,3500 | 1,3800 | 1,4125 | 1,4425 | 1,6075  | 1,6450  | 1,8200  | 1,8475  | 1,8725  |
| 15 | 1,2850 | 1,3875 | 1,4175 | 1,4500 | 1,4775 | 1,6675  | 1,7075  | 1,8850  | 1,9175  | 1,9425  |
| 16 | 1,3075 | 1,4250 | 1,4550 | 1,4875 | 1,5125 | 1,7275  | 1,7700  | 1,9500  | 1,9875  | 2,0125  |
| 17 | 1,3300 | 1,4625 | 1,4925 | 1,5250 | 1,5475 | 1,7875  | 1,8325  | 2,0150  | 2,0575  | 2,0825  |

2. melléklet - A közalkalmazotti fizetési osztályok első fizetési fokozata szerinti garantált illetmények havi összege 2019. évben (Ft). A színezett cellákban a minimálbér, illetve garantált bérminimum összege meghaladja a számított értéket.

|    | A      | B       | C       | D       | E       | F       | G       | H       | I       | J       |
|----|--------|---------|---------|---------|---------|---------|---------|---------|---------|---------|
| 1  | 69 000 | 77 000  | 78 000  | 79 000  | 89 000  | 122 000 | 127 000 | 129 500 | 142 000 | 154 500 |
| 2  | 70 208 | 78 345  | 79 558  | 80 973  | 91 444  | 126 269 | 131 454 | 135 974 | 148 392 | 163 768 |
| 3  | 71 415 | 79 692  | 81 118  | 82 948  | 93 891  | 130 844 | 136 216 | 142 449 | 156 557 | 175 355 |
| 4  | 72 623 | 81 039  | 83 067  | 84 923  | 97 006  | 135 419 | 140 979 | 148 924 | 165 787 | 186 942 |
| 5  | 73 830 | 82 387  | 85 017  | 86 898  | 100 121 | 139 994 | 145 742 | 155 399 | 176 437 | 198 530 |
| 6  | 75 038 | 83 734  | 86 772  | 88 873  | 103 236 | 144 569 | 150 505 | 163 169 | 187 088 | 210 117 |
| 7  | 76 418 | 85 274  | 88 722  | 91 045  | 106 573 | 149 144 | 155 268 | 172 881 | 197 738 | 219 387 |
| 8  | 77 798 | 87 777  | 90 672  | 93 810  | 109 910 | 154 329 | 161 618 | 182 594 | 208 388 | 229 043 |
| 9  | 79 350 | 90 279  | 93 207  | 96 773  | 113 248 | 159 514 | 169 239 | 192 306 | 216 908 | 238 699 |
| 10 | 80 903 | 92 974  | 95 937  | 99 735  | 116 585 | 166 833 | 177 177 | 202 019 | 225 428 | 248 355 |
| 11 | 82 455 | 95 669  | 98 862  | 102 698 | 119 922 | 174 153 | 185 115 | 210 436 | 233 948 | 258 011 |
| 12 | 84 008 | 98 364  | 101 787 | 105 660 | 122 592 | 181 473 | 193 053 | 218 854 | 242 468 | 267 668 |
| 13 | 85 560 | 101 059 | 104 712 | 108 622 | 125 262 | 188 793 | 200 991 | 227 271 | 252 409 | 278 482 |
| 14 | 87 113 | 103 946 | 107 637 | 111 585 | 128 377 | 196 113 | 208 929 | 235 689 | 262 349 | 289 297 |
| 15 | 88 665 | 106 838 | 110 565 | 114 550 | 131 498 | 203 435 | 216 853 | 244 108 | 272 285 | 300 116 |
| 16 | 90 218 | 109 725 | 113 490 | 117 513 | 134 613 | 210 755 | 228 330 | 252 525 | 282 225 | 310 932 |
| 17 | 91 770 | 112 613 | 116 415 | 120 475 | 137 728 | 218 075 | 236 715 | 260 943 | 292 165 | 321 746 |

<sup>8</sup> 2018. évi L. törvény Magyarország 2019. évi központi költségvetéséről, 6. sz. melléklet

3. melléklet - A közalkalmazotti munkakörökhöz kapcsolódó fizetési osztályok meghatározása az előírt szakképesítés alapján (A-tól H-ig terjedően).

A közalkalmazotti **munkakörök** az ellátásukhoz jogszabályban előírt iskolai végzettség, illetve állam által elismert szakképesítés, szakképzettség alapján fizetési osztályokba tagozódnak:

#### **„A” fizetési osztály**

- a legfeljebb alapfokú iskolai végzettséghez kötött munkakör,
- az alapfokú iskolai végzettséget nem igénylő szakképesítéshez kötött munkakör;

#### **„B” fizetési osztály**

- az alapfokú iskolai végzettséget igénylő szakképesítéshez kötött munkakör;

#### **„C” fizetési osztály**

- a „B” fizetési osztály pontjában említett szakképesítésre épülő szakképesítéshez kötött munkakör,
- a középfokú végzettséget igénylő szakképesítéshez kötött munkakör,
- az érettségi végzettséghez kötött munkakör;

#### **„D” fizetési osztály**

- „C” fizetési osztály pontjában említett szakképesítésre épülő szakképesítéshez kötött munkakör,
- az érettségi végzettséget igénylő szakképesítéshez kötött munkakör;

#### **„E” fizetési osztály**

- egyetemi, főiskolai végzettséget nem tanúsító felsőfokú szakképesítéshez, felsőoktatási szakképzésben szerzett szakképzettséghez kötött munkakör,
- az érettségi végzettséghez kötött akkreditált iskolai rendszerű felsőfokú szakképesítéshez kötött munkakör;

#### **„F” fizetési osztály**

- főiskolai végzettséget és szakképzettséget igazoló oklevélhez kötött munkakör

#### **„G” fizetési osztály**

- a főiskolai végzettséget és szakképzettséget igazoló oklevélhez és a munkakör betöltéséhez jogszabályban előírt szakvizsgát vagy jogszabályban azzal egyenértékűnek elismert vizsgát igazoló oklevélhez kötött munkakör;

#### **„H” fizetési osztályba**

- az egyetemi végzettséget és szakképzettséget igazoló oklevélhez kötött munkakör,
- a főiskolai végzettséget és szakképzettséget igazoló oklevélhez kötött munkakör és ehhez az oklevélhez kapcsolódó tudományos fokozat;

#### **„I” fizetési osztályba**

- az egyetemi végzettséget és szakképzettséget igazoló oklevélhez és a munkakör betöltéséhez jogszabályban előírt szakvizsgát vagy jogszabályban azzal egyenértékűnek elismert vizsgát igazoló oklevélhez kötött munkakör,
- egyetemi végzettséget és szakképzettséget igazoló oklevélhez kötött munkakör és 1984. szeptember 1-je előtt doktori cselekmény alapján szerzett egyetemi doktori cím, vagy egyetemi végzettséget és szakképzettséget igazoló oklevél és 1984. szeptember 1-je után szerzett egyetemi tudományos fokozat

#### **„J” fizetési osztályba**

- az egyetemi végzettséget és szakképzettséget igazoló oklevélhez kötött munkakör és a felsőoktatásról szóló törvény szerinti tudományos fokozat,
- a MTA hazai rendes és levelező tagsága, akadémiai doktori cím.

4. melléklet - A közalkalmazotti fizetési osztályok első fizetési fokozata szerinti garantált illetmények havi összege a minimálbér, illetve garantált bérminimum emelés után (Ft).

|     |          | A       | B       | C       | D       | E       | F       | G       | H       | I       | J       |
|-----|----------|---------|---------|---------|---------|---------|---------|---------|---------|---------|---------|
| 1.  | 0-1 év   | 149 000 | 195 000 | 195 000 | 195 000 | 195 000 | 195 000 | 195 000 | 195 000 | 195 000 | 195 000 |
| 2.  | 1-2 év   | 149 000 | 195 000 | 195 000 | 195 000 | 195 000 | 195 000 | 195 000 | 195 000 | 195 000 | 195 000 |
| 3.  | 2-3 év   | 149 000 | 195 000 | 195 000 | 195 000 | 195 000 | 195 000 | 195 000 | 195 000 | 195 000 | 195 000 |
| 4.  | 3-4 év   | 149 000 | 195 000 | 195 000 | 195 000 | 195 000 | 195 000 | 195 000 | 195 000 | 195 000 | 195 000 |
| 5.  | 4-5 év   | 149 000 | 195 000 | 195 000 | 195 000 | 195 000 | 195 000 | 195 000 | 195 000 | 195 000 | 195 000 |
| 6.  | 5-6 év   | 149 000 | 195 000 | 195 000 | 195 000 | 195 000 | 195 000 | 195 000 | 195 000 | 195 000 | 195 000 |
| 7.  | 6-7 év   | 149 000 | 195 000 | 195 000 | 195 000 | 195 000 | 195 000 | 195 000 | 195 000 | 195 000 | 195 000 |
| 8.  | 7-8 év   | 149 000 | 195 000 | 195 000 | 195 000 | 195 000 | 195 000 | 195 000 | 195 000 | 195 000 | 195 000 |
| 9.  | 8-9 év   | 149 000 | 195 000 | 195 000 | 195 000 | 195 000 | 195 000 | 195 000 | 195 000 | 195 000 | 195 000 |
| 10. | 9-10 év  | 149 000 | 195 000 | 195 000 | 195 000 | 195 000 | 195 000 | 195 000 | 195 000 | 195 000 | 195 000 |
| 11. | 10-11 év | 149 000 | 195 000 | 195 000 | 195 000 | 195 000 | 195 000 | 195 000 | 195 000 | 195 000 | 195 000 |
| 12. | 11-12 év | 149 000 | 195 000 | 195 000 | 195 000 | 195 000 | 195 000 | 195 000 | 195 000 | 195 000 | 195 000 |
| 13. | 12-13 év | 149 000 | 195 000 | 195 000 | 195 000 | 195 000 | 195 000 | 195 000 | 195 000 | 195 000 | 198 533 |
| 14. | 13-14 év | 149 000 | 195 000 | 195 000 | 195 000 | 195 000 | 195 000 | 195 000 | 195 000 | 195 000 | 198 533 |
| 15. | 14-15 év | 149 000 | 195 000 | 195 000 | 195 000 | 195 000 | 195 000 | 195 000 | 195 000 | 195 000 | 198 533 |
| 16. | 15-16 év | 149 000 | 195 000 | 195 000 | 195 000 | 195 000 | 195 000 | 195 000 | 195 000 | 195 000 | 210 120 |
| 17. | 16-17 év | 149 000 | 195 000 | 195 000 | 195 000 | 195 000 | 195 000 | 195 000 | 195 000 | 195 000 | 210 120 |
| 18. | 17-18 év | 149 000 | 195 000 | 195 000 | 195 000 | 195 000 | 195 000 | 195 000 | 195 000 | 195 000 | 210 120 |
| 19. | 18-19 év | 149 000 | 195 000 | 195 000 | 195 000 | 195 000 | 195 000 | 195 000 | 195 000 | 197 735 | 219 390 |
| 20. | 19-20 év | 149 000 | 195 000 | 195 000 | 195 000 | 195 000 | 195 000 | 195 000 | 195 000 | 197 735 | 219 390 |
| 21. | 20-21 év | 149 000 | 195 000 | 195 000 | 195 000 | 195 000 | 195 000 | 195 000 | 195 000 | 197 735 | 219 390 |
| 22. | 21-22 év | 149 000 | 195 000 | 195 000 | 195 000 | 195 000 | 195 000 | 195 000 | 195 000 | 208 385 | 229 046 |
| 23. | 22-23 év | 149 000 | 195 000 | 195 000 | 195 000 | 195 000 | 195 000 | 195 000 | 195 000 | 208 385 | 229 046 |
| 24. | 23-24 év | 149 000 | 195 000 | 195 000 | 195 000 | 195 000 | 195 000 | 195 000 | 195 000 | 208 385 | 229 046 |
| 25. | 24-25 év | 149 000 | 195 000 | 195 000 | 195 000 | 195 000 | 195 000 | 195 000 | 195 000 | 216 905 | 238 703 |
| 26. | 25-26 év | 149 000 | 195 000 | 195 000 | 195 000 | 195 000 | 195 000 | 195 000 | 195 000 | 216 905 | 238 703 |
| 27. | 26-27 év | 149 000 | 195 000 | 195 000 | 195 000 | 195 000 | 195 000 | 195 000 | 195 000 | 216 905 | 238 703 |
| 28. | 27-28 év | 149 000 | 195 000 | 195 000 | 195 000 | 195 000 | 195 000 | 195 000 | 202 020 | 225 425 | 248 359 |
| 29. | 28-29 év | 149 000 | 195 000 | 195 000 | 195 000 | 195 000 | 195 000 | 195 000 | 202 020 | 225 425 | 248 359 |
| 30. | 29-30 év | 149 000 | 195 000 | 195 000 | 195 000 | 195 000 | 195 000 | 195 000 | 202 020 | 225 425 | 248 359 |
| 31. | 30-31 év | 149 000 | 195 000 | 195 000 | 195 000 | 195 000 | 195 000 | 195 000 | 210 438 | 233 945 | 258 012 |
| 32. | 31-32 év | 149 000 | 195 000 | 195 000 | 195 000 | 195 000 | 195 000 | 195 000 | 210 438 | 233 945 | 258 012 |
| 33. | 32-33 év | 149 000 | 195 000 | 195 000 | 195 000 | 195 000 | 195 000 | 195 000 | 210 438 | 233 945 | 258 012 |
| 34. | 33-34 év | 149 000 | 195 000 | 195 000 | 195 000 | 195 000 | 195 000 | 195 000 | 218 855 | 242 465 | 267 671 |
| 35. | 34-35 év | 149 000 | 195 000 | 195 000 | 195 000 | 195 000 | 195 000 | 195 000 | 218 855 | 242 465 | 267 671 |
| 36. | 35-36 év | 149 000 | 195 000 | 195 000 | 195 000 | 195 000 | 195 000 | 195 000 | 218 855 | 242 465 | 267 671 |
| 37. | 36-37 év | 149 000 | 195 000 | 195 000 | 195 000 | 195 000 | 195 000 | 200 978 | 227 273 | 252 405 | 278 486 |
| 38. | 37-38 év | 149 000 | 195 000 | 195 000 | 195 000 | 195 000 | 195 000 | 200 978 | 227 273 | 252 405 | 278 486 |
| 39. | 38-39 év | 149 000 | 195 000 | 195 000 | 195 000 | 195 000 | 195 000 | 200 978 | 227 273 | 252 405 | 278 486 |
| 40. | 39-40 év | 149 000 | 195 000 | 195 000 | 195 000 | 195 000 | 196 115 | 208 915 | 235 690 | 262 345 | 289 301 |
| 41. | 40-41 év | 149 000 | 195 000 | 195 000 | 195 000 | 195 000 | 196 115 | 208 915 | 235 690 | 262 345 | 289 301 |
| 42. | 41-42 év | 149 000 | 195 000 | 195 000 | 195 000 | 195 000 | 196 115 | 208 915 | 235 690 | 262 345 | 289 301 |
| 43. | 42-43 év | 149 000 | 195 000 | 195 000 | 195 000 | 195 000 | 203 435 | 216 853 | 244 108 | 272 285 | 300 116 |
| 44. | 43-44 év | 149 000 | 195 000 | 195 000 | 195 000 | 195 000 | 203 435 | 216 853 | 244 108 | 272 285 | 300 116 |
| 45. | 44-45 év | 149 000 | 195 000 | 195 000 | 195 000 | 195 000 | 203 435 | 216 853 | 244 108 | 272 285 | 300 116 |
| 46. | 45-46 év | 149 000 | 195 000 | 195 000 | 195 000 | 195 000 | 210 755 | 224 790 | 252 525 | 282 225 | 310 931 |
| 47. | 46-47 év | 149 000 | 195 000 | 195 000 | 195 000 | 195 000 | 210 755 | 224 790 | 252 525 | 282 225 | 310 931 |
| 48. | 47-48 év | 149 000 | 195 000 | 195 000 | 195 000 | 195 000 | 210 755 | 224 790 | 252 525 | 282 225 | 310 931 |
| 49. | 48 év    | 149 000 | 195 000 | 195 000 | 195 000 | 195 000 | 218 075 | 232 728 | 260 943 | 292 165 | 321 746 |

5. melléklet - A szociális ágazati összevont pótlék összege 2019. január 1-én (Ft)<sup>9</sup>.

|     |          | A      | B      | C      | D      | E      | F       | G       | H       | I       | J      |
|-----|----------|--------|--------|--------|--------|--------|---------|---------|---------|---------|--------|
| 1.  | 0-1 év   | 6 000  | 6 100  | 6 300  | 6 400  | 11 240 | 45 500  | 45 500  | 54 000  | 54 000  | 54 000 |
| 2.  | 1-2 év   | 6 000  | 6 100  | 6 300  | 6 400  | 11 240 | 45 500  | 45 500  | 54 000  | 54 000  | 54 000 |
| 3.  | 2-3 év   | 6 000  | 6 100  | 6 300  | 6 400  | 11 240 | 45 500  | 45 500  | 54 000  | 54 000  | 54 000 |
| 4.  | 3-4 év   | 6 400  | 6 500  | 6 700  | 6 800  | 11 240 | 45 500  | 45 500  | 54 000  | 54 000  | 54 000 |
| 5.  | 4-5 év   | 6 400  | 6 500  | 6 700  | 6 800  | 14 371 | 53 760  | 53 760  | 69 050  | 69 050  | 69 050 |
| 6.  | 5-6 év   | 6 400  | 6 500  | 6 700  | 6 800  | 14 371 | 53 760  | 53 760  | 69 050  | 69 050  | 69 050 |
| 7.  | 6-7 év   | 6 800  | 6 900  | 7 100  | 7 200  | 14 371 | 53 760  | 53 760  | 69 050  | 69 050  | 69 050 |
| 8.  | 7-8 év   | 6 800  | 6 900  | 7 100  | 7 200  | 14 371 | 53 760  | 53 760  | 69 050  | 69 050  | 69 050 |
| 9.  | 8-9 év   | 6 800  | 6 900  | 7 100  | 9 502  | 17 502 | 59 955  | 59 955  | 77 650  | 77 650  | 77 650 |
| 10. | 9-10 év  | 7 200  | 7 300  | 7 500  | 9 502  | 17 502 | 59 955  | 59 955  | 77 650  | 77 650  | 71 205 |
| 11. | 10-11 év | 7 200  | 7 300  | 7 500  | 9 502  | 17 502 | 59 955  | 59 955  | 77 650  | 77 650  | 71 205 |
| 12. | 11-12 év | 7 200  | 7 300  | 7 500  | 9 502  | 17 502 | 59 955  | 59 955  | 77 650  | 77 650  | 71 205 |
| 13. | 12-13 év | 7 600  | 7 700  | 7 900  | 12 633 | 20 633 | 66 150  | 66 150  | 90 371  | 90 371  | 72 339 |
| 14. | 13-14 év | 7 600  | 7 700  | 7 900  | 12 633 | 20 633 | 66 150  | 66 150  | 90 371  | 90 371  | 72 339 |
| 15. | 14-15 év | 7 600  | 7 700  | 7 900  | 12 633 | 20 633 | 66 150  | 66 150  | 90 371  | 90 371  | 72 339 |
| 16. | 15-16 év | 8 000  | 8 100  | 8 300  | 12 633 | 20 633 | 66 150  | 66 150  | 90 371  | 83 786  | 60 751 |
| 17. | 16-17 év | 8 000  | 8 100  | 8 300  | 15 764 | 23 764 | 72 087  | 72 087  | 106 386 | 99 801  | 76 766 |
| 18. | 17-18 év | 8 000  | 8 100  | 8 300  | 15 764 | 23 764 | 72 087  | 72 087  | 106 386 | 99 801  | 76 766 |
| 19. | 18-19 év | 8 400  | 8 500  | 8 700  | 15 764 | 23 764 | 72 087  | 72 087  | 106 386 | 89 151  | 67 496 |
| 20. | 19-20 év | 8 400  | 8 500  | 8 700  | 15 764 | 23 764 | 72 087  | 72 087  | 106 386 | 89 151  | 67 496 |
| 21. | 20-21 év | 8 400  | 10 750 | 10 750 | 18 895 | 26 895 | 86 413  | 86 413  | 114 859 | 97 624  | 75 969 |
| 22. | 21-22 év | 8 800  | 10 750 | 10 750 | 18 895 | 26 895 | 86 413  | 86 413  | 112 764 | 86 974  | 66 313 |
| 23. | 22-23 év | 8 800  | 10 750 | 10 750 | 18 895 | 26 895 | 86 413  | 86 413  | 112 764 | 86 974  | 66 313 |
| 24. | 23-24 év | 8 800  | 10 750 | 10 750 | 18 895 | 26 895 | 86 413  | 86 413  | 112 764 | 86 974  | 66 313 |
| 25. | 24-25 év | 11 288 | 13 191 | 13 191 | 22 339 | 30 339 | 102 804 | 102 804 | 113 620 | 89 022  | 67 225 |
| 26. | 25-26 év | 11 288 | 13 191 | 13 191 | 22 339 | 30 339 | 102 804 | 102 804 | 113 620 | 89 022  | 67 225 |
| 27. | 26-27 év | 11 288 | 13 191 | 13 191 | 22 339 | 30 339 | 102 804 | 102 804 | 113 620 | 89 022  | 67 225 |
| 28. | 27-28 év | 11 288 | 13 191 | 13 191 | 22 339 | 30 339 | 102 804 | 102 804 | 103 907 | 80 502  | 57 568 |
| 29. | 28-29 év | 13 388 | 17 159 | 17 159 | 26 722 | 34 722 | 111 295 | 111 295 | 122 093 | 98 687  | 75 754 |
| 30. | 29-30 év | 13 388 | 17 159 | 17 159 | 26 722 | 34 722 | 111 295 | 111 295 | 122 093 | 98 687  | 75 754 |
| 31. | 30-31 év | 13 388 | 17 159 | 17 159 | 26 722 | 34 722 | 111 295 | 106 693 | 113 675 | 90 167  | 66 097 |
| 32. | 31-32 év | 13 388 | 17 159 | 17 159 | 26 722 | 34 722 | 111 295 | 106 693 | 113 675 | 90 167  | 66 097 |
| 33. | 32-33 év | 15 750 | 21 126 | 21 126 | 31 418 | 39 418 | 118 301 | 113 699 | 131 860 | 108 353 | 84 283 |
| 34. | 33-34 év | 15 750 | 21 126 | 21 126 | 31 418 | 39 418 | 117 326 | 105 761 | 123 443 | 99 833  | 74 627 |
| 35. | 34-35 év | 15 750 | 21 126 | 21 126 | 31 418 | 39 418 | 117 326 | 105 761 | 123 443 | 99 833  | 74 627 |
| 36. | 35-36 év | 15 750 | 21 126 | 21 126 | 31 418 | 39 418 | 117 326 | 105 761 | 123 443 | 99 833  | 74 627 |
| 37. | 36-37 év | 18 113 | 25 398 | 25 398 | 36 115 | 40 847 | 117 987 | 105 804 | 133 211 | 108 078 | 81 997 |
| 38. | 37-38 év | 18 113 | 25 398 | 25 398 | 36 115 | 40 847 | 117 987 | 105 804 | 133 211 | 108 078 | 81 997 |
| 39. | 38-39 év | 18 113 | 25 398 | 25 398 | 36 115 | 40 847 | 117 987 | 105 804 | 133 211 | 108 078 | 81 997 |
| 40. | 39-40 év | 18 113 | 25 398 | 25 398 | 36 115 | 40 847 | 110 667 | 97 867  | 124 793 | 98 138  | 71 182 |
| 41. | 40-41 év | 20 475 | 29 671 | 29 671 | 40 811 | 42 429 | 124 993 | 112 193 | 142 979 | 116 324 | 89 367 |
| 42. | 41-42 év | 20 475 | 29 671 | 29 671 | 40 811 | 42 429 | 124 993 | 112 193 | 142 979 | 116 324 | 89 367 |
| 43. | 42-43 év | 20 475 | 29 671 | 29 671 | 40 811 | 42 429 | 117 673 | 104 255 | 134 561 | 106 384 | 78 552 |
| 44. | 43-44 év | 20 475 | 29 671 | 29 671 | 40 811 | 42 429 | 117 673 | 104 255 | 134 561 | 106 384 | 78 552 |
| 45. | 44-45 év | 22 838 | 33 943 | 33 943 | 45 508 | 47 125 | 131 998 | 118 581 | 152 747 | 124 569 | 96 738 |
| 46. | 45-46 év | 22 838 | 33 943 | 33 943 | 45 508 | 47 125 | 124 678 | 110 643 | 144 329 | 114 629 | 85 923 |
| 47. | 46-47 év | 22 838 | 33 943 | 33 943 | 45 508 | 47 125 | 124 678 | 110 643 | 144 329 | 114 629 | 85 923 |
| 48. | 47-48 év | 22 838 | 33 943 | 33 943 | 45 508 | 47 125 | 124 678 | 110 643 | 144 329 | 114 629 | 85 923 |
| 49. | 48 év    | 25 200 | 38 216 | 38 216 | 50 204 | 51 822 | 137 105 | 122 453 | 154 097 | 122 875 | 93 293 |

<sup>9</sup> 257/2000. (XII. 26.) Korm. rendelet, 5. számú melléklet.

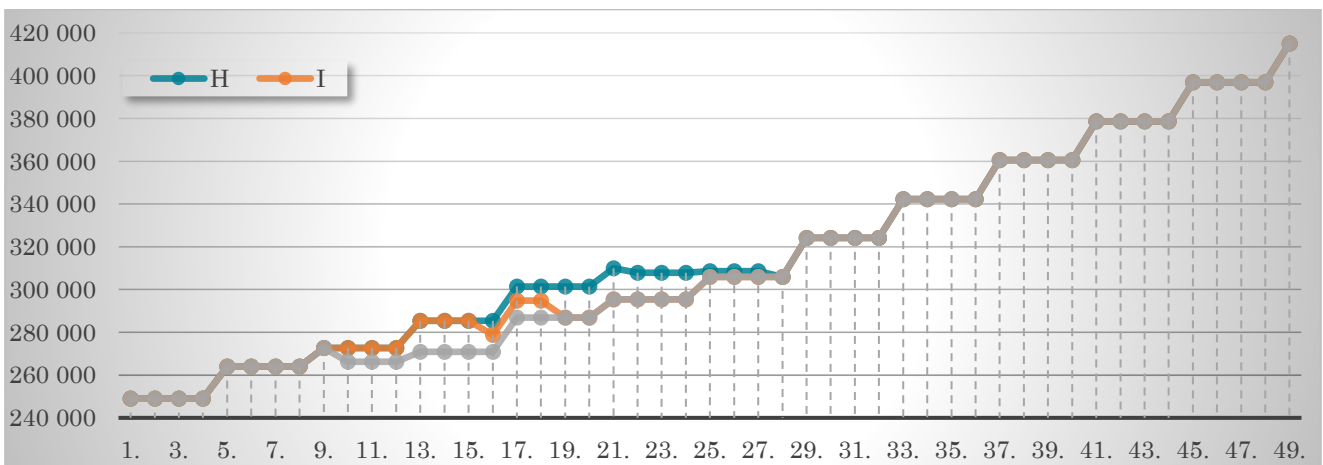
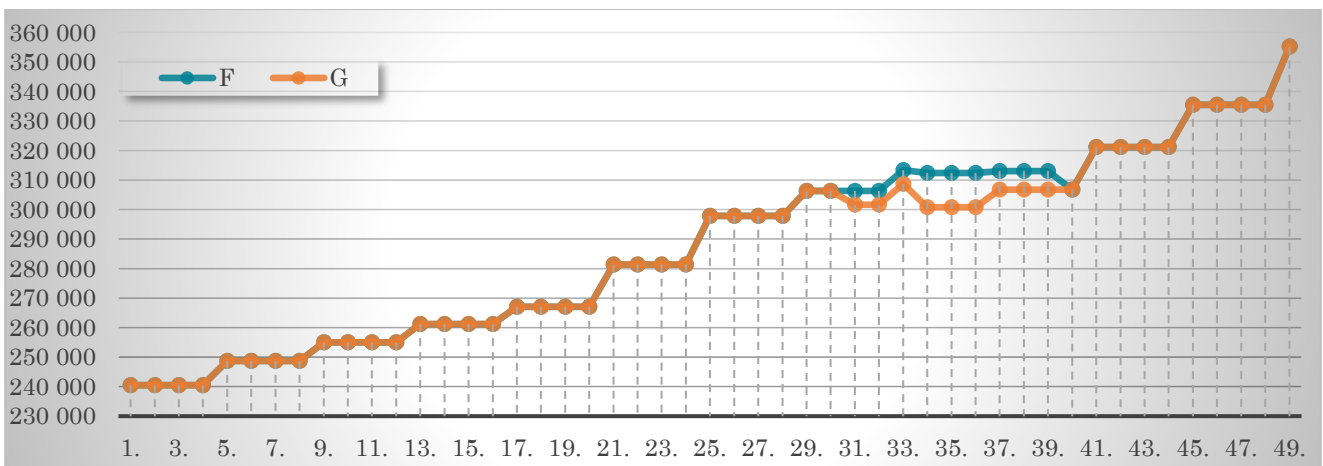
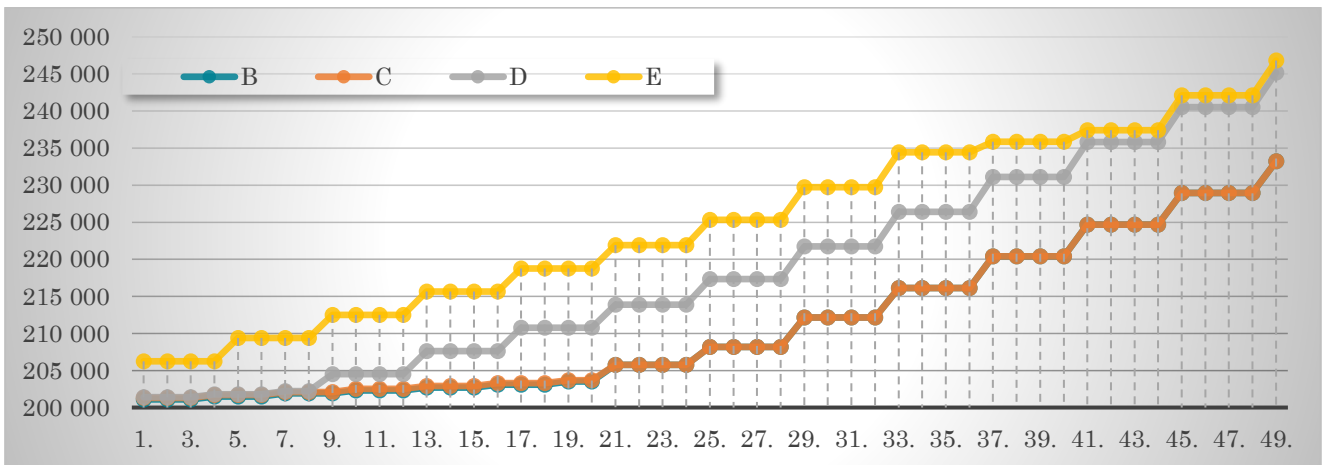
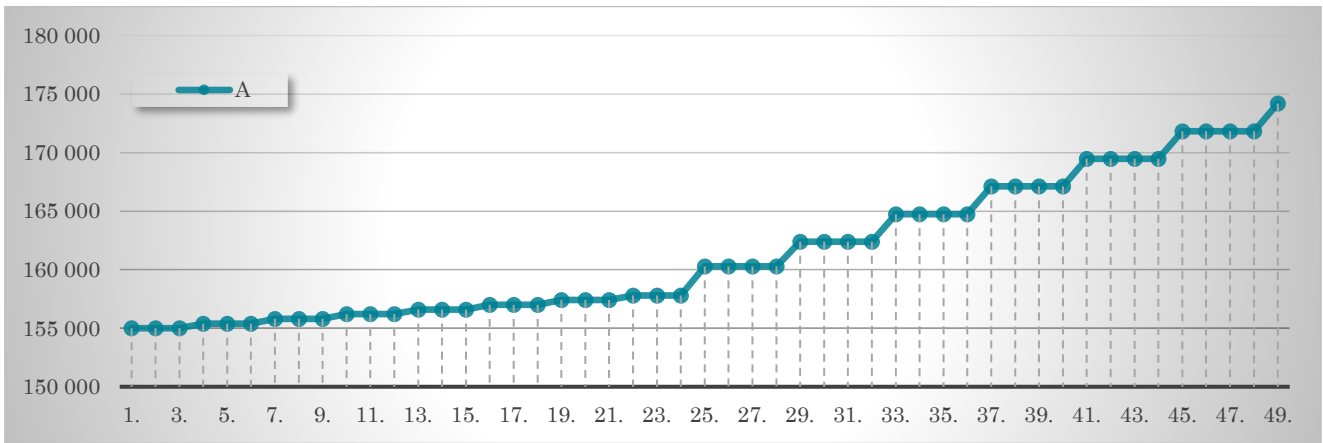
6. melléklet – Minimálbérrel, garantált bérminimummal korrigált közalkalmazotti illetmény és szociális ágazati összevont pótlék együttes összege (Ft)<sup>10</sup>A színnel jelölt cellákban az emelés összege miatt ingadozik az illetmény összege.

|     |          | A       | B       | C       | D       | E       | F       | G       | H       | I       | J       |
|-----|----------|---------|---------|---------|---------|---------|---------|---------|---------|---------|---------|
| 1.  | 0-1 év   | 155 000 | 201 100 | 201 300 | 201 400 | 206 240 | 240 500 | 240 500 | 249 000 | 249 000 | 249 000 |
| 2.  | 1-2 év   | 155 000 | 201 100 | 201 300 | 201 400 | 206 240 | 240 500 | 240 500 | 249 000 | 249 000 | 249 000 |
| 3.  | 2-3 év   | 155 000 | 201 100 | 201 300 | 201 400 | 206 240 | 240 500 | 240 500 | 249 000 | 249 000 | 249 000 |
| 4.  | 3-4 év   | 155 400 | 201 500 | 201 700 | 201 800 | 206 240 | 240 500 | 240 500 | 249 000 | 249 000 | 249 000 |
| 5.  | 4-5 év   | 155 400 | 201 500 | 201 700 | 201 800 | 209 371 | 248 760 | 248 760 | 264 050 | 264 050 | 264 050 |
| 6.  | 5-6 év   | 155 400 | 201 500 | 201 700 | 201 800 | 209 371 | 248 760 | 248 760 | 264 050 | 264 050 | 264 050 |
| 7.  | 6-7 év   | 155 800 | 201 900 | 202 100 | 202 200 | 209 371 | 248 760 | 248 760 | 264 050 | 264 050 | 264 050 |
| 8.  | 7-8 év   | 155 800 | 201 900 | 202 100 | 202 200 | 209 371 | 248 760 | 248 760 | 264 050 | 264 050 | 264 050 |
| 9.  | 8-9 év   | 155 800 | 201 900 | 202 100 | 204 502 | 212 502 | 254 955 | 254 955 | 272 650 | 272 650 | 272 650 |
| 10. | 9-10 év  | 156 200 | 202 300 | 202 500 | 204 502 | 212 502 | 254 955 | 254 955 | 272 650 | 272 650 | 266 205 |
| 11. | 10-11 év | 156 200 | 202 300 | 202 500 | 204 502 | 212 502 | 254 955 | 254 955 | 272 650 | 272 650 | 266 205 |
| 12. | 11-12 év | 156 200 | 202 300 | 202 500 | 204 502 | 212 502 | 254 955 | 254 955 | 272 650 | 272 650 | 266 205 |
| 13. | 12-13 év | 156 600 | 202 700 | 202 900 | 207 633 | 215 633 | 261 150 | 261 150 | 285 371 | 285 371 | 270 872 |
| 14. | 13-14 év | 156 600 | 202 700 | 202 900 | 207 633 | 215 633 | 261 150 | 261 150 | 285 371 | 285 371 | 270 872 |
| 15. | 14-15 év | 156 600 | 202 700 | 202 900 | 207 633 | 215 633 | 261 150 | 261 150 | 285 371 | 285 371 | 270 872 |
| 16. | 15-16 év | 157 000 | 203 100 | 203 300 | 207 633 | 215 633 | 261 150 | 261 150 | 285 371 | 278 786 | 270 871 |
| 17. | 16-17 év | 157 000 | 203 100 | 203 300 | 210 764 | 218 764 | 267 087 | 267 087 | 301 386 | 294 801 | 286 886 |
| 18. | 17-18 év | 157 000 | 203 100 | 203 300 | 210 764 | 218 764 | 267 087 | 267 087 | 301 386 | 294 801 | 286 886 |
| 19. | 18-19 év | 157 400 | 203 500 | 203 700 | 210 764 | 218 764 | 267 087 | 267 087 | 301 386 | 286 886 | 286 886 |
| 20. | 19-20 év | 157 400 | 203 500 | 203 700 | 210 764 | 218 764 | 267 087 | 267 087 | 301 386 | 286 886 | 286 886 |
| 21. | 20-21 év | 157 400 | 205 750 | 205 750 | 213 895 | 221 895 | 281 413 | 281 413 | 309 859 | 295 359 | 295 359 |
| 22. | 21-22 év | 157 800 | 205 750 | 205 750 | 213 895 | 221 895 | 281 413 | 281 413 | 307 764 | 295 359 | 295 359 |
| 23. | 22-23 év | 157 800 | 205 750 | 205 750 | 213 895 | 221 895 | 281 413 | 281 413 | 307 764 | 295 359 | 295 359 |
| 24. | 23-24 év | 157 800 | 205 750 | 205 750 | 213 895 | 221 895 | 281 413 | 281 413 | 307 764 | 295 359 | 295 359 |
| 25. | 24-25 év | 160 288 | 208 191 | 208 191 | 217 339 | 225 339 | 297 804 | 297 804 | 308 620 | 305 927 | 305 928 |
| 26. | 25-26 év | 160 288 | 208 191 | 208 191 | 217 339 | 225 339 | 297 804 | 297 804 | 308 620 | 305 927 | 305 928 |
| 27. | 26-27 év | 160 288 | 208 191 | 208 191 | 217 339 | 225 339 | 297 804 | 297 804 | 308 620 | 305 927 | 305 928 |
| 28. | 27-28 év | 160 288 | 208 191 | 208 191 | 217 339 | 225 339 | 297 804 | 297 804 | 305 927 | 305 927 | 305 927 |
| 29. | 28-29 év | 162 388 | 212 159 | 212 159 | 221 722 | 229 722 | 306 295 | 306 295 | 324 113 | 324 112 | 324 113 |
| 30. | 29-30 év | 162 388 | 212 159 | 212 159 | 221 722 | 229 722 | 306 295 | 306 295 | 324 113 | 324 112 | 324 113 |
| 31. | 30-31 év | 162 388 | 212 159 | 212 159 | 221 722 | 229 722 | 306 295 | 301 693 | 324 113 | 324 112 | 324 109 |
| 32. | 31-32 év | 162 388 | 212 159 | 212 159 | 221 722 | 229 722 | 306 295 | 301 693 | 324 113 | 324 112 | 324 109 |
| 33. | 32-33 év | 164 750 | 216 126 | 216 126 | 226 418 | 234 418 | 313 301 | 308 699 | 342 298 | 342 298 | 342 295 |
| 34. | 33-34 év | 164 750 | 216 126 | 216 126 | 226 418 | 234 418 | 312 326 | 300 761 | 342 298 | 342 298 | 342 298 |
| 35. | 34-35 év | 164 750 | 216 126 | 216 126 | 226 418 | 234 418 | 312 326 | 300 761 | 342 298 | 342 298 | 342 298 |
| 36. | 35-36 év | 164 750 | 216 126 | 216 126 | 226 418 | 234 418 | 312 326 | 300 761 | 342 298 | 342 298 | 342 298 |
| 37. | 36-37 év | 167 113 | 220 398 | 220 398 | 231 115 | 235 847 | 312 987 | 306 782 | 360 484 | 360 483 | 360 483 |
| 38. | 37-38 év | 167 113 | 220 398 | 220 398 | 231 115 | 235 847 | 312 987 | 306 782 | 360 484 | 360 483 | 360 483 |
| 39. | 38-39 év | 167 113 | 220 398 | 220 398 | 231 115 | 235 847 | 312 987 | 306 782 | 360 484 | 360 483 | 360 483 |
| 40. | 39-40 év | 167 113 | 220 398 | 220 398 | 231 115 | 235 847 | 306 782 | 306 782 | 360 483 | 360 483 | 360 483 |
| 41. | 40-41 év | 169 475 | 224 671 | 224 671 | 235 811 | 237 429 | 321 108 | 321 108 | 378 669 | 378 669 | 378 668 |
| 42. | 41-42 év | 169 475 | 224 671 | 224 671 | 235 811 | 237 429 | 321 108 | 321 108 | 378 669 | 378 669 | 378 668 |
| 43. | 42-43 év | 169 475 | 224 671 | 224 671 | 235 811 | 237 429 | 321 108 | 321 108 | 378 669 | 378 669 | 378 668 |
| 44. | 43-44 év | 169 475 | 224 671 | 224 671 | 235 811 | 237 429 | 321 108 | 321 108 | 378 669 | 378 669 | 378 668 |
| 45. | 44-45 év | 171 838 | 228 943 | 228 943 | 240 508 | 242 125 | 335 433 | 335 434 | 396 855 | 396 854 | 396 854 |
| 46. | 45-46 év | 171 838 | 228 943 | 228 943 | 240 508 | 242 125 | 335 433 | 335 433 | 396 854 | 396 854 | 396 854 |
| 47. | 46-47 év | 171 838 | 228 943 | 228 943 | 240 508 | 242 125 | 335 433 | 335 433 | 396 854 | 396 854 | 396 854 |
| 48. | 47-48 év | 171 838 | 228 943 | 228 943 | 240 508 | 242 125 | 335 433 | 335 433 | 396 854 | 396 854 | 396 854 |
| 49. | 48 év    | 174 200 | 233 216 | 233 216 | 245 204 | 246 822 | 355 180 | 355 181 | 415 040 | 415 040 | 415 039 |

<sup>10</sup> Közalkalmazotti bértábla és a szociális ágazati összevont pótlék alapján.

7. melléklet – Minimálbérrel, garantált bérminimummal korrigált közalkalmazotti illetmény és szociális ágazati összevont pótlék együttes összege – kerekítés nélkül (Ft)

|     |          | A       | B       | C       | D       | E       | F       | G       | H       | I       | J       |
|-----|----------|---------|---------|---------|---------|---------|---------|---------|---------|---------|---------|
| 1.  | 0-1 év   |         |         |         |         |         |         |         |         |         |         |
| 2.  | 1-2 év   | 155 000 | 201 100 | 201 300 | 201 400 | 206 240 | 240 500 | 240 500 | 249 000 | 249 000 | 249 000 |
| 3.  | 2-3 év   |         |         |         |         |         |         |         |         |         |         |
| 4.  | 3-4 év   |         |         |         |         | 209 371 | 248 760 | 248 760 | 264 050 | 264 050 | 264 050 |
| 5.  | 4-5 év   | 155 400 | 201 500 | 201 700 | 201 800 |         |         |         |         |         |         |
| 6.  | 5-6 év   |         |         |         |         |         |         |         |         |         |         |
| 7.  | 6-7 év   |         |         |         | 202 200 | 212 502 | 254 955 | 254 955 | 272 650 | 272 650 | 272 650 |
| 8.  | 7-8 év   | 155 800 | 201 900 | 202 100 |         |         |         |         |         |         |         |
| 9.  | 8-9 év   |         |         |         |         |         |         |         |         |         |         |
| 10. | 9-10 év  |         |         |         | 204 502 |         |         |         |         |         |         |
| 11. | 10-11 év | 156 200 | 202 300 | 202 500 |         | 215 633 | 261 150 | 261 150 | 285 371 | 285 371 | 270 872 |
| 12. | 11-12 év |         |         |         |         |         |         |         |         |         |         |
| 13. | 12-13 év |         |         |         |         |         |         |         |         |         |         |
| 14. | 13-14 év | 156 600 | 202 700 | 202 900 |         |         |         |         |         |         |         |
| 15. | 14-15 év |         |         |         | 207 633 |         |         |         |         |         |         |
| 16. | 15-16 év |         |         |         |         | 218 764 | 267 087 | 267 087 | 301 386 | 294 801 | 286 886 |
| 17. | 16-17 év | 157 000 | 203 100 | 203 300 |         |         |         |         |         |         |         |
| 18. | 17-18 év |         |         |         | 210 764 |         |         |         |         |         |         |
| 19. | 18-19 év |         | 203 500 | 203 700 |         |         |         |         |         |         |         |
| 20. | 19-20 év | 157 400 |         |         |         | 221 895 | 281 413 | 281 413 | 309 859 | 295 359 | 295 359 |
| 21. | 20-21 év |         |         |         |         |         |         |         |         |         |         |
| 22. | 21-22 év |         | 205 750 | 205 750 | 213 895 |         |         |         |         |         |         |
| 23. | 22-23 év | 157 800 |         |         |         |         |         |         |         |         |         |
| 24. | 23-24 év |         |         |         |         |         |         |         |         |         |         |
| 25. | 24-25 év |         |         |         |         | 225 339 | 297 804 | 297 804 | 308 620 | 305 927 | 305 928 |
| 26. | 25-26 év | 160 288 | 208 191 | 208 191 | 217 339 |         |         |         |         |         |         |
| 27. | 26-27 év |         |         |         |         |         |         |         |         |         |         |
| 28. | 27-28 év |         |         |         |         |         |         |         |         |         |         |
| 29. | 28-29 év |         |         |         |         | 229 722 | 306 295 | 306 295 | 324 113 | 324 112 | 324 113 |
| 30. | 29-30 év | 162 388 | 212 159 | 212 159 | 221 722 |         |         |         |         |         |         |
| 31. | 30-31 év |         |         |         |         |         |         |         |         |         |         |
| 32. | 31-32 év |         |         |         |         |         |         |         |         |         |         |
| 33. | 32-33 év |         |         |         |         | 234 418 | 313 301 | 308 699 | 342 298 | 342 298 | 342 295 |
| 34. | 33-34 év | 164 750 | 216 126 | 216 126 | 226 418 |         |         |         |         |         |         |
| 35. | 34-35 év |         |         |         |         |         |         |         |         |         |         |
| 36. | 35-36 év |         |         |         |         |         |         |         |         |         |         |
| 37. | 36-37 év |         |         |         |         | 235 847 | 312 987 | 306 782 | 360 484 | 360 483 | 360 483 |
| 38. | 37-38 év | 167 113 | 220 398 | 220 398 | 231 115 |         |         |         |         |         |         |
| 39. | 38-39 év |         |         |         |         |         |         |         |         |         |         |
| 40. | 39-40 év |         |         |         |         |         |         |         |         |         |         |
| 41. | 40-41 év |         |         |         |         | 237 429 | 321 108 | 321 108 | 378 669 | 378 669 | 378 668 |
| 42. | 41-42 év | 169 475 | 224 671 | 224 671 | 235 811 |         |         |         |         |         |         |
| 43. | 42-43 év |         |         |         |         |         |         |         |         |         |         |
| 44. | 43-44 év |         |         |         |         |         |         |         |         |         |         |
| 45. | 44-45 év |         |         |         |         | 242 125 | 335 433 | 335 434 | 396 855 | 396 854 | 396 854 |
| 46. | 45-46 év | 171 838 | 228 943 | 228 943 | 240 508 |         |         |         |         |         |         |
| 47. | 46-47 év |         |         |         |         |         |         |         |         |         |         |
| 48. | 47-48 év |         |         |         |         |         |         |         |         |         |         |
| 49. | 48 év    | 174 200 | 233 216 | 233 216 | 245 204 | 246 822 | 355 180 | 355 181 | 415 040 | 415 040 | 415 039 |



8. melléklet – Különbség a 2018-2019. év vonatkozásában az alapilletmény és a szociális összevont ágazati pótlék együttes összegét nézve (Ft)

|     |          | A      | B      | C      | D      | E      | F      | G      | H      | I      | J      |
|-----|----------|--------|--------|--------|--------|--------|--------|--------|--------|--------|--------|
| 1.  | 0-1 év   | 11 000 | 14 500 | 14 500 | 14 500 | 14 500 | 14 500 | 14 500 | 14 500 | 14 500 | 14 500 |
| 2.  | 1-2 év   | 11 000 | 14 500 | 14 500 | 14 500 | 14 500 | 14 500 | 14 500 | 14 500 | 14 500 | 14 500 |
| 3.  | 2-3 év   | 11 000 | 14 500 | 14 500 | 14 500 | 14 500 | 14 500 | 14 500 | 14 500 | 14 500 | 14 500 |
| 4.  | 3-4 év   | 11 000 | 14 500 | 14 500 | 14 500 | 14 500 | 14 500 | 14 500 | 14 500 | 14 500 | 14 500 |
| 5.  | 4-5 év   | 11 000 | 14 500 | 14 500 | 14 500 | 14 500 | 14 500 | 14 500 | 14 500 | 14 500 | 14 500 |
| 6.  | 5-6 év   | 11 000 | 14 500 | 14 500 | 14 500 | 14 500 | 14 500 | 14 500 | 14 500 | 14 500 | 14 500 |
| 7.  | 6-7 év   | 11 000 | 14 500 | 14 500 | 14 500 | 14 500 | 14 500 | 14 500 | 14 500 | 14 500 | 14 500 |
| 8.  | 7-8 év   | 11 000 | 14 500 | 14 500 | 14 500 | 14 500 | 14 500 | 14 500 | 14 500 | 14 500 | 14 500 |
| 9.  | 8-9 év   | 11 000 | 14 500 | 14 500 | 14 500 | 14 500 | 14 500 | 14 500 | 14 500 | 14 500 | 14 500 |
| 10. | 9-10 év  | 11 000 | 14 500 | 14 500 | 14 500 | 14 500 | 14 500 | 14 500 | 14 500 | 14 500 | 8 055  |
| 11. | 10-11 év | 11 000 | 14 500 | 14 500 | 14 500 | 14 500 | 14 500 | 14 500 | 14 500 | 14 500 | 8 055  |
| 12. | 11-12 év | 11 000 | 14 500 | 14 500 | 14 500 | 14 500 | 14 500 | 14 500 | 14 500 | 14 500 | 8 055  |
| 13. | 12-13 év | 11 000 | 14 500 | 14 500 | 14 500 | 14 500 | 14 500 | 14 500 | 14 500 | 14 500 | 0      |
| 14. | 13-14 év | 11 000 | 14 500 | 14 500 | 14 500 | 14 500 | 14 500 | 14 500 | 14 500 | 14 500 | 0      |
| 15. | 14-15 év | 11 000 | 14 500 | 14 500 | 14 500 | 14 500 | 14 500 | 14 500 | 14 500 | 14 500 | 0      |
| 16. | 15-16 év | 11 000 | 14 500 | 14 500 | 14 500 | 14 500 | 14 500 | 14 500 | 14 500 | 7 915  | 0      |
| 17. | 16-17 év | 11 000 | 14 500 | 14 500 | 14 500 | 14 500 | 14 500 | 14 500 | 14 500 | 7 915  | 0      |
| 18. | 17-18 év | 11 000 | 14 500 | 14 500 | 14 500 | 14 500 | 14 500 | 14 500 | 14 500 | 7 915  | 0      |
| 19. | 18-19 év | 11 000 | 14 500 | 14 500 | 14 500 | 14 500 | 14 500 | 14 500 | 14 500 | 0      | 0      |
| 20. | 19-20 év | 11 000 | 14 500 | 14 500 | 14 500 | 14 500 | 14 500 | 14 500 | 14 500 | 0      | 0      |
| 21. | 20-21 év | 11 000 | 14 500 | 14 500 | 14 500 | 14 500 | 14 500 | 14 500 | 14 500 | 0      | 0      |
| 22. | 21-22 év | 11 000 | 14 500 | 14 500 | 14 500 | 14 500 | 14 500 | 14 500 | 12 405 | 0      | 0      |
| 23. | 22-23 év | 11 000 | 14 500 | 14 500 | 14 500 | 14 500 | 14 500 | 14 500 | 12 405 | 0      | 0      |
| 24. | 23-24 év | 11 000 | 14 500 | 14 500 | 14 500 | 14 500 | 14 500 | 14 500 | 12 405 | 0      | 0      |
| 25. | 24-25 év | 11 000 | 14 500 | 14 500 | 14 500 | 14 500 | 14 500 | 14 500 | 2 692  | 0      | 0      |
| 26. | 25-26 év | 11 000 | 14 500 | 14 500 | 14 500 | 14 500 | 14 500 | 14 500 | 2 692  | 0      | 0      |
| 27. | 26-27 év | 11 000 | 14 500 | 14 500 | 14 500 | 14 500 | 14 500 | 14 500 | 2 692  | 0      | 0      |
| 28. | 27-28 év | 11 000 | 14 500 | 14 500 | 14 500 | 14 500 | 14 500 | 14 500 | 0      | 0      | 0      |
| 29. | 28-29 év | 11 000 | 14 500 | 14 500 | 14 500 | 14 500 | 14 500 | 14 500 | 0      | 0      | 0      |
| 30. | 29-30 év | 11 000 | 14 500 | 14 500 | 14 500 | 14 500 | 14 500 | 14 500 | 0      | 0      | 0      |
| 31. | 30-31 év | 11 000 | 14 500 | 14 500 | 14 500 | 14 500 | 14 500 | 9 897  | 0      | 0      | 0      |
| 32. | 31-32 év | 11 000 | 14 500 | 14 500 | 14 500 | 14 500 | 14 500 | 9 897  | 0      | 0      | 0      |
| 33. | 32-33 év | 11 000 | 14 500 | 14 500 | 14 500 | 14 500 | 14 500 | 9 897  | 0      | 0      | 0      |
| 34. | 33-34 év | 11 000 | 14 500 | 14 500 | 14 500 | 14 500 | 13 525 | 1 960  | 0      | 0      | 0      |
| 35. | 34-35 év | 11 000 | 14 500 | 14 500 | 14 500 | 14 500 | 13 525 | 1 960  | 0      | 0      | 0      |
| 36. | 35-36 év | 11 000 | 14 500 | 14 500 | 14 500 | 14 500 | 13 525 | 1 960  | 0      | 0      | 0      |
| 37. | 36-37 év | 11 000 | 14 500 | 14 500 | 14 500 | 14 500 | 6 025  | 0      | 0      | 0      | 0      |
| 38. | 37-38 év | 11 000 | 14 500 | 14 500 | 14 500 | 14 500 | 6 025  | 0      | 0      | 0      | 0      |
| 39. | 38-39 év | 11 000 | 14 500 | 14 500 | 14 500 | 14 500 | 6 025  | 0      | 0      | 0      | 0      |
| 40. | 39-40 év | 11 000 | 14 500 | 14 500 | 14 500 | 14 500 | 0      | 0      | 0      | 0      | 0      |
| 41. | 40-41 év | 11 000 | 14 500 | 14 500 | 14 500 | 14 500 | 0      | 0      | 0      | 0      | 0      |
| 42. | 41-42 év | 11 000 | 14 500 | 14 500 | 14 500 | 14 500 | 0      | 0      | 0      | 0      | 0      |
| 43. | 42-43 év | 11 000 | 14 500 | 14 500 | 14 500 | 14 500 | 0      | 0      | 0      | 0      | 0      |
| 44. | 43-44 év | 11 000 | 14 500 | 14 500 | 14 500 | 14 500 | 0      | 0      | 0      | 0      | 0      |
| 45. | 44-45 év | 11 000 | 14 500 | 14 500 | 14 500 | 14 500 | 0      | 0      | 0      | 0      | 0      |
| 46. | 45-46 év | 11 000 | 14 500 | 14 500 | 14 500 | 14 500 | 0      | 0      | 0      | 0      | 0      |
| 47. | 46-47 év | 11 000 | 14 500 | 14 500 | 14 500 | 14 500 | 0      | 0      | 0      | 0      | 0      |
| 48. | 47-48 év | 11 000 | 14 500 | 14 500 | 14 500 | 14 500 | 0      | 0      | 0      | 0      | 0      |
| 49. | 48 év    | 11 000 | 14 500 | 14 500 | 14 500 | 14 500 | 0      | 0      | 0      | 0      | 0      |

9. melléklet – Illetmény összegének változása 2018/2019 vonatkozásában az alapilletmény és a szociális összevont ágazati pótlék együttes összegét nézve (%)

|     |          | A    | B    | C    | D    | E    | F    | G    | H    | I    | J    |
|-----|----------|------|------|------|------|------|------|------|------|------|------|
| 1.  | 0-1 év   | 7,6% | 7,8% | 7,8% | 7,8% | 7,6% | 6,4% | 6,4% | 6,2% | 6,2% | 6,2% |
| 2.  | 1-2 év   | 7,6% | 7,8% | 7,8% | 7,8% | 7,6% | 6,4% | 6,4% | 6,2% | 6,2% | 6,2% |
| 3.  | 2-3 év   | 7,6% | 7,8% | 7,8% | 7,8% | 7,6% | 6,4% | 6,4% | 6,2% | 6,2% | 6,2% |
| 4.  | 3-4 év   | 7,6% | 7,8% | 7,7% | 7,7% | 7,6% | 6,4% | 6,4% | 6,2% | 6,2% | 6,2% |
| 5.  | 4-5 év   | 7,6% | 7,8% | 7,7% | 7,7% | 7,4% | 6,2% | 6,2% | 5,8% | 5,8% | 5,8% |
| 6.  | 5-6 év   | 7,6% | 7,8% | 7,7% | 7,7% | 7,4% | 6,2% | 6,2% | 5,8% | 5,8% | 5,8% |
| 7.  | 6-7 év   | 7,6% | 7,7% | 7,7% | 7,7% | 7,4% | 6,2% | 6,2% | 5,8% | 5,8% | 5,8% |
| 8.  | 7-8 év   | 7,6% | 7,7% | 7,7% | 7,7% | 7,4% | 6,2% | 6,2% | 5,8% | 5,8% | 5,8% |
| 9.  | 8-9 év   | 7,6% | 7,7% | 7,7% | 7,6% | 7,3% | 6,0% | 6,0% | 5,6% | 5,6% | 5,6% |
| 10. | 9-10 év  | 7,6% | 7,7% | 7,7% | 7,6% | 7,3% | 6,0% | 6,0% | 5,6% | 5,6% | 3,1% |
| 11. | 10-11 év | 7,6% | 7,7% | 7,7% | 7,6% | 7,3% | 6,0% | 6,0% | 5,6% | 5,6% | 3,1% |
| 12. | 11-12 év | 7,6% | 7,7% | 7,7% | 7,6% | 7,3% | 6,0% | 6,0% | 5,6% | 5,6% | 3,1% |
| 13. | 12-13 év | 7,6% | 7,7% | 7,7% | 7,5% | 7,2% | 5,9% | 5,9% | 5,4% | 5,4% | 0,0% |
| 14. | 13-14 év | 7,6% | 7,7% | 7,7% | 7,5% | 7,2% | 5,9% | 5,9% | 5,4% | 5,4% | 0,0% |
| 15. | 14-15 év | 7,6% | 7,7% | 7,7% | 7,5% | 7,2% | 5,9% | 5,9% | 5,4% | 5,4% | 0,0% |
| 16. | 15-16 év | 7,5% | 7,7% | 7,7% | 7,5% | 7,2% | 5,9% | 5,9% | 5,4% | 2,9% | 0,0% |
| 17. | 16-17 év | 7,5% | 7,7% | 7,7% | 7,4% | 7,1% | 5,7% | 5,7% | 5,1% | 2,8% | 0,0% |
| 18. | 17-18 év | 7,5% | 7,7% | 7,7% | 7,4% | 7,1% | 5,7% | 5,7% | 5,1% | 2,8% | 0,0% |
| 19. | 18-19 év | 7,5% | 7,7% | 7,7% | 7,4% | 7,1% | 5,7% | 5,7% | 5,1% | 0,0% | 0,0% |
| 20. | 19-20 év | 7,5% | 7,7% | 7,7% | 7,4% | 7,1% | 5,7% | 5,7% | 5,1% | 0,0% | 0,0% |
| 21. | 20-21 év | 7,5% | 7,6% | 7,6% | 7,3% | 7,0% | 5,4% | 5,4% | 4,9% | 0,0% | 0,0% |
| 22. | 21-22 év | 7,5% | 7,6% | 7,6% | 7,3% | 7,0% | 5,4% | 5,4% | 4,2% | 0,0% | 0,0% |
| 23. | 22-23 év | 7,5% | 7,6% | 7,6% | 7,3% | 7,0% | 5,4% | 5,4% | 4,2% | 0,0% | 0,0% |
| 24. | 23-24 év | 7,5% | 7,6% | 7,6% | 7,3% | 7,0% | 5,4% | 5,4% | 4,2% | 0,0% | 0,0% |
| 25. | 24-25 év | 7,4% | 7,5% | 7,5% | 7,1% | 6,9% | 5,1% | 5,1% | 0,9% | 0,0% | 0,0% |
| 26. | 25-26 év | 7,4% | 7,5% | 7,5% | 7,1% | 6,9% | 5,1% | 5,1% | 0,9% | 0,0% | 0,0% |
| 27. | 26-27 év | 7,4% | 7,5% | 7,5% | 7,1% | 6,9% | 5,1% | 5,1% | 0,9% | 0,0% | 0,0% |
| 28. | 27-28 év | 7,4% | 7,5% | 7,5% | 7,1% | 6,9% | 5,1% | 5,1% | 0,0% | 0,0% | 0,0% |
| 29. | 28-29 év | 7,3% | 7,3% | 7,3% | 7,0% | 6,7% | 5,0% | 5,0% | 0,0% | 0,0% | 0,0% |
| 30. | 29-30 év | 7,3% | 7,3% | 7,3% | 7,0% | 6,7% | 5,0% | 5,0% | 0,0% | 0,0% | 0,0% |
| 31. | 30-31 év | 7,3% | 7,3% | 7,3% | 7,0% | 6,7% | 5,0% | 3,4% | 0,0% | 0,0% | 0,0% |
| 32. | 31-32 év | 7,3% | 7,3% | 7,3% | 7,0% | 6,7% | 5,0% | 3,4% | 0,0% | 0,0% | 0,0% |
| 33. | 32-33 év | 7,2% | 7,2% | 7,2% | 6,8% | 6,6% | 4,9% | 3,3% | 0,0% | 0,0% | 0,0% |
| 34. | 33-34 év | 7,2% | 7,2% | 7,2% | 6,8% | 6,6% | 4,5% | 0,7% | 0,0% | 0,0% | 0,0% |
| 35. | 34-35 év | 7,2% | 7,2% | 7,2% | 6,8% | 6,6% | 4,5% | 0,7% | 0,0% | 0,0% | 0,0% |
| 36. | 35-36 év | 7,2% | 7,2% | 7,2% | 6,8% | 6,6% | 4,5% | 0,7% | 0,0% | 0,0% | 0,0% |
| 37. | 36-37 év | 7,0% | 7,0% | 7,0% | 6,7% | 6,6% | 2,0% | 0,0% | 0,0% | 0,0% | 0,0% |
| 38. | 37-38 év | 7,0% | 7,0% | 7,0% | 6,7% | 6,6% | 2,0% | 0,0% | 0,0% | 0,0% | 0,0% |
| 39. | 38-39 év | 7,0% | 7,0% | 7,0% | 6,7% | 6,6% | 2,0% | 0,0% | 0,0% | 0,0% | 0,0% |
| 40. | 39-40 év | 7,0% | 7,0% | 7,0% | 6,7% | 6,6% | 0,0% | 0,0% | 0,0% | 0,0% | 0,0% |
| 41. | 40-41 év | 6,9% | 6,9% | 6,9% | 6,6% | 6,5% | 0,0% | 0,0% | 0,0% | 0,0% | 0,0% |
| 42. | 41-42 év | 6,9% | 6,9% | 6,9% | 6,6% | 6,5% | 0,0% | 0,0% | 0,0% | 0,0% | 0,0% |
| 43. | 42-43 év | 6,9% | 6,9% | 6,9% | 6,6% | 6,5% | 0,0% | 0,0% | 0,0% | 0,0% | 0,0% |
| 44. | 43-44 év | 6,9% | 6,9% | 6,9% | 6,6% | 6,5% | 0,0% | 0,0% | 0,0% | 0,0% | 0,0% |
| 45. | 44-45 év | 6,8% | 6,8% | 6,8% | 6,4% | 6,4% | 0,0% | 0,0% | 0,0% | 0,0% | 0,0% |
| 46. | 45-46 év | 6,8% | 6,8% | 6,8% | 6,4% | 6,4% | 0,0% | 0,0% | 0,0% | 0,0% | 0,0% |
| 47. | 46-47 év | 6,8% | 6,8% | 6,8% | 6,4% | 6,4% | 0,0% | 0,0% | 0,0% | 0,0% | 0,0% |
| 48. | 47-48 év | 6,8% | 6,8% | 6,8% | 6,4% | 6,4% | 0,0% | 0,0% | 0,0% | 0,0% | 0,0% |
| 49. | 48 év    | 6,7% | 6,6% | 6,6% | 6,3% | 6,2% | 0,0% | 0,0% | 0,0% | 0,0% | 0,0% |

10. melléklet - Bölcsődei dolgozók pótléka<sup>11</sup> és a garantált bérminimummal korigált közalkalmazotti illetmény és bölcsődei dolgozók pótlékának együttes összege<sup>12</sup> (Ft)

|     |          | C      | D      | E       |
|-----|----------|--------|--------|---------|
| 1.  | 0-1 év   | 11 600 | 12 000 | 19 740  |
| 2.  | 1-2 év   | 11 600 | 12 000 | 19 740  |
| 3.  | 2-3 év   | 11 600 | 12 000 | 19 740  |
| 4.  | 3-4 év   | 12 200 | 12 600 | 20 740  |
| 5.  | 4-5 év   | 12 200 | 12 600 | 23 871  |
| 6.  | 5-6 év   | 12 200 | 12 600 | 23 871  |
| 7.  | 6-7 év   | 12 800 | 13 600 | 24 871  |
| 8.  | 7-8 év   | 12 800 | 13 600 | 24 871  |
| 9.  | 8-9 év   | 12 800 | 15 902 | 28 002  |
| 10. | 9-10 év  | 13 900 | 16 502 | 29 002  |
| 11. | 10-11 év | 13 900 | 16 502 | 29 002  |
| 12. | 11-12 év | 13 900 | 16 502 | 29 002  |
| 13. | 12-13 év | 15 000 | 20 633 | 33 633  |
| 14. | 13-14 év | 15 000 | 20 633 | 33 633  |
| 15. | 14-15 év | 15 000 | 20 633 | 33 633  |
| 16. | 15-16 év | 16 300 | 21 633 | 35 133  |
| 17. | 16-17 év | 16 300 | 24 764 | 38 264  |
| 18. | 17-18 év | 16 300 | 24 764 | 38 264  |
| 19. | 18-19 év | 17 700 | 25 764 | 40 264  |
| 20. | 19-20 év | 17 700 | 25 764 | 40 264  |
| 21. | 20-21 év | 19 750 | 28 895 | 43 395  |
| 22. | 21-22 év | 20 750 | 30 895 | 45 395  |
| 23. | 22-23 év | 20 750 | 30 895 | 45 395  |
| 24. | 23-24 év | 20 750 | 30 895 | 45 395  |
| 25. | 24-25 év | 24 191 | 36 339 | 50 839  |
| 26. | 25-26 év | 24 191 | 36 339 | 50 839  |
| 27. | 26-27 év | 24 191 | 36 339 | 50 839  |
| 28. | 27-28 év | 26 191 | 38 339 | 53 339  |
| 29. | 28-29 év | 30 159 | 42 722 | 57 722  |
| 30. | 29-30 év | 30 159 | 42 722 | 57 722  |
| 31. | 30-31 év | 32 159 | 44 722 | 60 222  |
| 32. | 31-32 év | 32 159 | 44 722 | 60 222  |
| 33. | 32-33 év | 36 126 | 49 418 | 64 918  |
| 34. | 33-34 év | 38 126 | 51 418 | 67 918  |
| 35. | 34-35 év | 38 126 | 51 418 | 67 918  |
| 36. | 35-36 év | 38 126 | 51 418 | 67 918  |
| 37. | 36-37 év | 44 398 | 58 115 | 72 347  |
| 38. | 37-38 év | 44 398 | 58 115 | 72 347  |
| 39. | 38-39 év | 44 398 | 58 115 | 72 347  |
| 40. | 39-40 év | 46 398 | 60 115 | 75 847  |
| 41. | 40-41 év | 50 671 | 64 811 | 77 429  |
| 42. | 41-42 év | 50 671 | 64 811 | 77 429  |
| 43. | 42-43 év | 52 671 | 66 811 | 81 929  |
| 44. | 43-44 év | 52 671 | 66 811 | 81 929  |
| 45. | 44-45 év | 56 943 | 71 508 | 86 625  |
| 46. | 45-46 év | 58 943 | 73 508 | 91 625  |
| 47. | 46-47 év | 58 943 | 73 508 | 91 625  |
| 48. | 47-48 év | 58 943 | 73 508 | 91 625  |
| 49. | 48 év    | 67 216 | 81 204 | 101 822 |

| C       | D       | E       |
|---------|---------|---------|
| 206 600 | 207 000 | 214 740 |
| 206 600 | 207 000 | 214 740 |
| 206 600 | 207 000 | 214 740 |
| 207 200 | 207 600 | 215 740 |
| 207 200 | 207 600 | 218 871 |
| 207 200 | 207 600 | 218 871 |
| 207 800 | 208 600 | 219 871 |
| 207 800 | 208 600 | 219 871 |
| 207 800 | 210 902 | 223 002 |
| 208 900 | 211 502 | 224 002 |
| 208 900 | 211 502 | 224 002 |
| 208 900 | 211 502 | 224 002 |
| 210 000 | 215 633 | 228 633 |
| 210 000 | 215 633 | 228 633 |
| 210 000 | 215 633 | 228 633 |
| 211 300 | 216 633 | 230 133 |
| 211 300 | 219 764 | 233 264 |
| 211 300 | 219 764 | 233 264 |
| 212 700 | 220 764 | 235 264 |
| 212 700 | 220 764 | 235 264 |
| 214 750 | 223 895 | 238 395 |
| 215 750 | 225 895 | 240 395 |
| 215 750 | 225 895 | 240 395 |
| 215 750 | 225 895 | 240 395 |
| 219 191 | 231 339 | 245 839 |
| 219 191 | 231 339 | 245 839 |
| 219 191 | 231 339 | 245 839 |
| 221 191 | 233 339 | 248 339 |
| 225 159 | 237 722 | 252 722 |
| 225 159 | 237 722 | 252 722 |
| 227 159 | 239 722 | 255 222 |
| 227 159 | 239 722 | 255 222 |
| 231 126 | 244 418 | 259 918 |
| 233 126 | 246 418 | 262 918 |
| 233 126 | 246 418 | 262 918 |
| 233 126 | 246 418 | 262 918 |
| 239 398 | 253 115 | 267 347 |
| 239 398 | 253 115 | 267 347 |
| 239 398 | 253 115 | 267 347 |
| 241 398 | 255 115 | 270 847 |
| 245 671 | 259 811 | 272 429 |
| 245 671 | 259 811 | 272 429 |
| 247 671 | 261 811 | 276 929 |
| 247 671 | 261 811 | 276 929 |
| 251 943 | 266 508 | 281 625 |
| 253 943 | 268 508 | 286 625 |
| 253 943 | 268 508 | 286 625 |
| 253 943 | 268 508 | 286 625 |
| 262 216 | 276 204 | 296 822 |

<sup>11</sup> 318/2016. (X. 25.) Kormányrendelet, 6. sz. melléklet, 2017. január 1-től hatályos állapot szerint

<sup>12</sup> 2019. január 1-én érvényes garantált bérminimum alapján

11. melléklet – Ápolók, szakápolók egészségügyi kiegészítő pótlékának összege 2018. február 1-től (Ft)

|     |          | A     | B | C     | D     | E      | F      | G      | H      | I      | J      |
|-----|----------|-------|---|-------|-------|--------|--------|--------|--------|--------|--------|
| 1.  | 0-1 év   | 0     | 0 | 0     | 0     | 125    | 11 350 | 18 793 | 13 601 | 18 977 | 36 757 |
| 2.  | 1-2 év   | 0     | 0 | 0     | 0     | 125    | 11 350 | 18 793 | 13 601 | 18 977 | 36 757 |
| 3.  | 2-3 év   | 0     | 0 | 0     | 0     | 125    | 11 350 | 18 793 | 13 601 | 18 977 | 36 757 |
| 4.  | 3-4 év   | 0     | 0 | 0     | 0     | 5 914  | 19 620 | 27 890 | 25 179 | 31 382 | 50 816 |
| 5.  | 4-5 év   | 0     | 0 | 0     | 0     | 2 783  | 11 360 | 19 630 | 10 129 | 16 332 | 35 766 |
| 6.  | 5-6 év   | 0     | 0 | 0     | 0     | 2 783  | 11 360 | 19 630 | 10 129 | 16 332 | 35 766 |
| 7.  | 6-7 év   | 937   | 0 | 0     | 0     | 8 572  | 19 630 | 28 727 | 21 707 | 28 737 | 49 825 |
| 8.  | 7-8 év   | 937   | 0 | 0     | 0     | 8 572  | 19 630 | 28 727 | 21 707 | 28 737 | 49 825 |
| 9.  | 8-9 év   | 937   | 0 | 0     | 0     | 5 441  | 13 435 | 22 532 | 13 107 | 20 137 | 41 225 |
| 10. | 9-10 év  | 2 245 | 0 | 0     | 0     | 11 230 | 21 705 | 31 629 | 24 685 | 32 542 | 55 284 |
| 11. | 10-11 év | 2 245 | 0 | 0     | 0     | 11 230 | 21 705 | 31 629 | 24 685 | 32 542 | 55 284 |
| 12. | 11-12 év | 2 245 | 0 | 0     | 0     | 11 230 | 21 705 | 31 629 | 24 685 | 32 542 | 55 284 |
| 13. | 12-13 év | 3 553 | 0 | 0     | 0     | 13 888 | 23 780 | 34 531 | 23 542 | 32 226 | 56 622 |
| 14. | 13-14 év | 3 553 | 0 | 0     | 0     | 13 888 | 23 780 | 34 531 | 23 542 | 32 226 | 56 622 |
| 15. | 14-15 év | 3 533 | 0 | 0     | 0     | 13 888 | 23 780 | 34 531 | 23 542 | 32 226 | 56 622 |
| 16. | 15-16 év | 4 861 | 0 | 0     | 2 040 | 19 677 | 32 050 | 43 628 | 35 120 | 44 631 | 70 681 |
| 17. | 16-17 év | 4 861 | 0 | 0     | 0     | 16 546 | 26 113 | 37 691 | 19 105 | 28 616 | 54 666 |
| 18. | 17-18 év | 4 861 | 0 | 0     | 0     | 16 546 | 26 113 | 37 691 | 19 105 | 28 616 | 54 666 |
| 19. | 18-19 év | 6 169 | 0 | 0     | 2 217 | 22 335 | 34 383 | 46 788 | 30 683 | 41 021 | 68 726 |
| 20. | 19-20 év | 6 169 | 0 | 0     | 2 217 | 22 335 | 34 383 | 46 788 | 30 683 | 41 021 | 68 726 |
| 21. | 20-21 év | 6 169 | 0 | 0     | 0     | 19 204 | 20 057 | 32 462 | 22 210 | 32 548 | 60 253 |
| 22. | 21-22 év | 7 477 | 0 | 0     | 2 394 | 24 993 | 28 327 | 41 559 | 33 788 | 44 953 | 74 312 |
| 23. | 22-23 év | 7 477 | 0 | 0     | 2 394 | 24 993 | 28 327 | 41 559 | 33 788 | 44 953 | 74 312 |
| 24. | 23-24 év | 7 477 | 0 | 0     | 2 394 | 24 993 | 28 327 | 41 559 | 33 788 | 44 953 | 74 312 |
| 25. | 24-25 év | 6 696 | 0 | 0     | 2 258 | 27 338 | 20 206 | 34 265 | 34 798 | 46 790 | 77 803 |
| 26. | 25-26 év | 6 696 | 0 | 0     | 2 258 | 27 338 | 20 206 | 34 265 | 34 798 | 46 790 | 77 803 |
| 27. | 26-27 év | 6 696 | 0 | 0     | 2 258 | 27 338 | 20 206 | 34 265 | 34 798 | 46 790 | 77 803 |
| 28. | 27-28 év | 8 404 | 0 | 2 309 | 5 566 | 33 127 | 28 476 | 43 362 | 46 376 | 59 195 | 91 862 |
| 29. | 28-29 év | 6 304 | 0 | 0     | 1 183 | 28 744 | 19 985 | 34 871 | 28 190 | 41 010 | 73 676 |
| 30. | 29-30 év | 6 304 | 0 | 0     | 1 183 | 28 744 | 19 985 | 34 871 | 28 190 | 41 010 | 73 676 |
| 31. | 30-31 év | 8 012 | 0 | 822   | 4 491 | 34 533 | 28 255 | 43 968 | 39 770 | 53 415 | 87 736 |
| 32. | 31-32 év | 8 012 | 0 | 822   | 4 491 | 34 533 | 28 255 | 43 968 | 39 770 | 53 415 | 87 736 |
| 33. | 32-33 év | 5 650 | 0 | 0     | 0     | 29 837 | 21 249 | 36 962 | 21 585 | 35 229 | 69 550 |
| 34. | 33-34 év | 7 358 | 0 | 0     | 3 103 | 35 626 | 29 519 | 46 059 | 33 162 | 47 634 | 83 609 |
| 35. | 34-35 év | 7 358 | 0 | 0     | 3 103 | 35 626 | 29 519 | 46 059 | 33 162 | 47 634 | 83 609 |
| 36. | 35-36 év | 7 358 | 0 | 0     | 3 103 | 35 626 | 29 519 | 46 059 | 33 162 | 47 634 | 83 609 |
| 37. | 36-37 év | 6 703 | 0 | 0     | 1 714 | 39 986 | 29 808 | 47 177 | 26 555 | 41 854 | 79 483 |
| 38. | 37-38 év | 6 703 | 0 | 0     | 1 714 | 39 986 | 29 808 | 47 177 | 26 555 | 41 854 | 79 483 |
| 39. | 38-39 év | 6 703 | 0 | 0     | 1 714 | 39 986 | 29 808 | 47 177 | 26 555 | 41 854 | 79 483 |
| 40. | 39-40 év | 8 411 | 0 | 26    | 5 022 | 45 775 | 38 078 | 56 273 | 38 133 | 54 259 | 93 542 |
| 41. | 40-41 év | 6 049 | 0 | 0     | 326   | 44 193 | 23 752 | 41 947 | 19 947 | 36 073 | 75 357 |
| 42. | 41-42 év | 6 049 | 0 | 0     | 326   | 44 193 | 23 752 | 41 947 | 19 947 | 36 073 | 75 357 |
| 43. | 42-43 év | 7 757 | 0 | 0     | 3 634 | 49 982 | 32 023 | 51 045 | 31 526 | 48 478 | 89 416 |
| 44. | 43-44 év | 7 757 | 0 | 0     | 3 634 | 49 982 | 32 023 | 51 045 | 31 526 | 48 478 | 89 416 |
| 45. | 44-45 év | 5 394 | 0 | 0     | 0     | 45 286 | 17 698 | 36 719 | 13 340 | 30 293 | 71 230 |
| 46. | 45-46 év | 7 118 | 0 | 0     | 2 295 | 51 201 | 26 166 | 46 043 | 25 254 | 43 069 | 85 725 |
| 47. | 46-47 év | 7 118 | 0 | 0     | 2 295 | 51 201 | 26 166 | 46 043 | 25 254 | 43 069 | 85 725 |
| 48. | 47-48 év | 7 118 | 0 | 0     | 2 295 | 51 201 | 26 166 | 46 043 | 25 254 | 43 069 | 85 725 |
| 49. | 48 év    | 6 501 | 0 | 0     | 1 006 | 52 546 | 15 091 | 35 855 | 19 330 | 38 041 | 82 483 |

12. melléklet - Orvosok egészségügyi kiegészítő pótlékának összege 2018. január 1-től (Ft)

|     |          | H      | I       | J       |
|-----|----------|--------|---------|---------|
| 1.  | 0-1 év   | 20 820 | 220 320 | 232 820 |
| 2.  | 1-2 év   | 20 820 | 220 320 | 232 820 |
| 3.  | 2-3 év   | 20 820 | 220 320 | 232 820 |
| 4.  | 3-4 év   | 27 320 | 226 720 | 242 120 |
| 5.  | 4-5 év   | 12 270 | 211 670 | 227 070 |
| 6.  | 5-6 év   | 12 270 | 211 670 | 227 070 |
| 7.  | 6-7 év   | 18 770 | 219 870 | 238 670 |
| 8.  | 7-8 év   | 18 770 | 219 870 | 236 670 |
| 9.  | 8-9 év   | 10 170 | 211 270 | 236 670 |
| 10. | 9-10 év  | 16 570 | 220 470 | 241 570 |
| 11. | 10-11 év | 16 570 | 220 470 | 241 570 |
| 12. | 11-12 év | 16 570 | 220 470 | 241 570 |
| 13. | 12-13 év | 10 349 | 218 349 | 240 449 |
| 14. | 13-14 év | 10 349 | 218 349 | 240 449 |
| 15. | 14-15 év | 10 349 | 218 349 | 240 449 |
| 16. | 15-16 év | 18 419 | 229 049 | 252 049 |
| 17. | 16-17 év | 2 134  | 213 034 | 236 034 |
| 18. | 17-18 év | 2 134  | 213 034 | 236 034 |
| 19. | 18-19 év | 11 834 | 223 634 | 245 334 |
| 20. | 19-20 év | 11 834 | 223 634 | 245 334 |
| 21. | 20-21 év | 3 361  | 215 161 | 236 861 |
| 22. | 21-22 év | 13 061 | 225 861 | 246 461 |
| 23. | 22-23 év | 13 061 | 225 861 | 246 461 |
| 24. | 23-24 év | 13 061 | 225 861 | 246 461 |
| 25. | 24-25 év | 12 193 | 223 793 | 245 593 |
| 26. | 25-26 év | 12 193 | 223 793 | 245 593 |
| 27. | 26-27 év | 12 193 | 223 793 | 245 593 |
| 28. | 27-28 év | 21 893 | 232 293 | 255 293 |
| 29. | 28-29 év | 3 707  | 214 108 | 237 107 |
| 30. | 29-30 év | 3 707  | 214 108 | 237 107 |
| 31. | 30-31 év | 12 108 | 226 608 | 246 708 |
| 32. | 31-32 év | 12 108 | 222 608 | 246 708 |
| 33. | 32-33 év | 0      | 204 422 | 228 522 |
| 34. | 33-34 év | 2 422  | 213 022 | 238 222 |
| 35. | 34-35 év | 2 422  | 213 022 | 238 222 |
| 36. | 35-36 év | 2 422  | 213 022 | 238 222 |
| 37. | 36-37 év | 0      | 204 737 | 230 837 |
| 38. | 37-38 év | 0      | 204 737 | 230 837 |
| 39. | 38-39 év | 0      | 204 737 | 230 837 |
| 40. | 39-40 év | 1 037  | 214 637 | 241 637 |
| 41. | 40-41 év | 0      | 196 451 | 223 452 |
| 42. | 41-42 év | 0      | 196 451 | 223 452 |
| 43. | 42-43 év | 0      | 206 436 | 234 268 |
| 44. | 43-44 év | 0      | 206 436 | 234 268 |
| 45. | 44-45 év | 0      | 188 251 | 216 082 |
| 46. | 45-46 év | 0      | 198 191 | 226 897 |
| 47. | 46-47 év | 0      | 198 191 | 226 897 |
| 48. | 47-48 év | 0      | 198 191 | 226 897 |
| 49. | 48 év    | 0      | 189 945 | 219 527 |

13. melléklet – Indexált bértábla és az összevont pótlékkal számított illetmények eltérése (Ft)<sup>13</sup>

|     |          | A      | B       | C       | D       | E       | F       | G       | H       | I       | J       |
|-----|----------|--------|---------|---------|---------|---------|---------|---------|---------|---------|---------|
| 1.  | 0-1 év   | -6 000 | -6 100  | -6 300  | -6 400  | -11 240 | 22 949  | 33 746  | 30 645  | 57 638  | 84 630  |
| 2.  | 1-2 év   | -6 000 | -6 100  | -6 300  | -6 400  | -11 240 | 22 949  | 33 746  | 30 645  | 57 638  | 84 630  |
| 3.  | 2-3 év   | -6 000 | -6 100  | -6 300  | -6 400  | -11 240 | 22 949  | 33 746  | 30 645  | 57 638  | 84 630  |
| 4.  | 3-4 év   | -3 793 | -6 500  | -6 700  | -6 800  | -8 766  | 32 170  | 43 345  | 44 627  | 71 436  | 104 648 |
| 5.  | 4-5 év   | -3 793 | -6 500  | -6 700  | -6 800  | -11 897 | 23 910  | 35 085  | 29 577  | 56 386  | 89 598  |
| 6.  | 5-6 év   | -3 793 | -6 500  | -6 700  | -6 800  | -11 897 | 23 910  | 35 085  | 29 577  | 56 386  | 89 598  |
| 7.  | 6-7 év   | -1 585 | -6 900  | -7 100  | -7 200  | -6 612  | 33 789  | 45 369  | 43 559  | 74 018  | 114 621 |
| 8.  | 7-8 év   | -1 585 | -6 900  | -7 100  | -7 200  | -6 612  | 33 789  | 45 369  | 43 559  | 74 018  | 114 621 |
| 9.  | 8-9 év   | -1 585 | -6 900  | -7 100  | -9 502  | -9 743  | 27 594  | 39 174  | 34 959  | 65 418  | 106 021 |
| 10. | 9-10 év  | 623    | -7 300  | -7 500  | -9 502  | -3 017  | 37 474  | 49 458  | 48 942  | 85 349  | 137 488 |
| 11. | 10-11 év | 623    | -7 300  | -7 500  | -9 502  | -3 017  | 37 474  | 49 458  | 48 942  | 85 349  | 137 488 |
| 12. | 11-12 év | 623    | -7 300  | -7 500  | -9 502  | -3 017  | 37 474  | 49 458  | 48 942  | 85 349  | 137 488 |
| 13. | 12-13 év | 2 830  | -7 700  | -7 900  | -12 633 | 579     | 41 158  | 53 548  | 50 203  | 95 626  | 157 843 |
| 14. | 13-14 év | 2 830  | -7 700  | -7 900  | -12 633 | 579     | 41 158  | 53 548  | 50 203  | 95 626  | 157 843 |
| 15. | 14-15 év | 2 830  | -7 700  | -7 900  | -12 633 | 579     | 41 158  | 53 548  | 50 203  | 95 626  | 157 843 |
| 16. | 15-16 év | 5 038  | -8 100  | -8 300  | -12 633 | 7 306   | 51 037  | 63 832  | 66 982  | 125 209 | 182 866 |
| 17. | 16-17 év | 5 038  | -8 100  | -8 300  | -15 764 | 4 175   | 45 100  | 57 895  | 50 967  | 109 194 | 166 851 |
| 18. | 17-18 év | 5 038  | -8 100  | -8 300  | -15 764 | 4 175   | 45 100  | 57 895  | 50 967  | 109 194 | 166 851 |
| 19. | 18-19 év | 7 618  | -8 500  | -8 700  | -14 154 | 11 382  | 54 980  | 68 179  | 71 940  | 140 107 | 186 869 |
| 20. | 19-20 év | 7 618  | -8 500  | -8 700  | -14 154 | 11 382  | 54 980  | 68 179  | 71 940  | 140 107 | 186 869 |
| 21. | 20-21 év | 7 618  | -10 750 | -10 750 | -17 285 | 8 251   | 40 654  | 53 853  | 63 467  | 131 634 | 178 396 |
| 22. | 21-22 év | 10 198 | -10 750 | -9 945  | -11 314 | 15 458  | 51 850  | 67 566  | 86 535  | 154 632 | 199 248 |
| 23. | 22-23 év | 10 198 | -10 750 | -9 945  | -11 314 | 15 458  | 51 850  | 67 566  | 86 535  | 154 632 | 199 248 |
| 24. | 23-24 év | 10 198 | -10 750 | -9 945  | -11 314 | 15 458  | 51 850  | 67 566  | 86 535  | 154 632 | 199 248 |
| 25. | 24-25 év | 11 062 | -13 233 | -6 911  | -8 361  | 19 221  | 46 656  | 67 629  | 106 653 | 162 462 | 209 531 |
| 26. | 25-26 év | 11 062 | -13 233 | -6 911  | -8 361  | 19 221  | 46 656  | 67 629  | 106 653 | 162 462 | 209 531 |
| 27. | 26-27 év | 11 062 | -13 233 | -6 911  | -8 361  | 19 221  | 46 656  | 67 629  | 106 653 | 162 462 | 209 531 |
| 28. | 27-28 év | 14 415 | -7 414  | -1 016  | -1 964  | 26 428  | 62 463  | 84 770  | 130 319 | 180 860 | 230 384 |
| 29. | 28-29 év | 12 315 | -11 382 | -4 984  | -6 347  | 22 045  | 53 972  | 76 279  | 112 133 | 162 675 | 212 198 |
| 30. | 29-30 év | 12 315 | -11 382 | -4 984  | -6 347  | 22 045  | 53 972  | 76 279  | 112 133 | 162 675 | 212 198 |
| 31. | 30-31 év | 15 667 | -5 562  | 1 332   | 50      | 29 252  | 69 779  | 98 021  | 130 310 | 181 074 | 233 054 |
| 32. | 31-32 év | 15 667 | -5 562  | 1 332   | 50      | 29 252  | 69 779  | 98 021  | 130 310 | 181 074 | 233 054 |
| 33. | 32-33 év | 13 305 | -9 529  | -2 635  | -4 646  | 24 556  | 62 773  | 91 015  | 112 125 | 162 888 | 214 868 |
| 34. | 33-34 év | 16 658 | -3 709  | 3 681   | 1 752   | 30 322  | 79 555  | 116 093 | 130 302 | 181 286 | 235 717 |
| 35. | 34-35 év | 16 658 | -3 709  | 3 681   | 1 752   | 30 322  | 79 555  | 116 093 | 130 302 | 181 286 | 235 717 |
| 36. | 35-36 év | 16 658 | -3 709  | 3 681   | 1 752   | 30 322  | 79 555  | 116 093 | 130 302 | 181 286 | 235 717 |
| 37. | 36-37 év | 17 647 | -2 162  | 5 726   | 3 452   | 34 658  | 94 701  | 127 213 | 130 293 | 184 565 | 240 886 |
| 38. | 37-38 év | 17 647 | -2 162  | 5 726   | 3 452   | 34 658  | 94 701  | 127 213 | 130 293 | 184 565 | 240 886 |
| 39. | 38-39 év | 17 647 | -2 162  | 5 726   | 3 452   | 34 658  | 94 701  | 127 213 | 130 293 | 184 565 | 240 886 |
| 40. | 39-40 év | 21 000 | 4 074   | 12 042  | 9 849   | 41 385  | 116 713 | 144 353 | 148 471 | 206 030 | 264 240 |
| 41. | 40-41 év | 18 638 | -199    | 7 769   | 5 153   | 39 803  | 102 387 | 130 027 | 130 285 | 187 844 | 246 055 |
| 42. | 41-42 év | 18 638 | -199    | 7 769   | 5 153   | 39 803  | 102 387 | 130 027 | 130 285 | 187 844 | 246 055 |
| 43. | 42-43 év | 21 990 | 6 036   | 14 085  | 11 551  | 46 529  | 118 194 | 147 168 | 148 462 | 209 309 | 269 409 |
| 44. | 43-44 év | 21 990 | 6 036   | 14 085  | 11 551  | 46 529  | 118 194 | 147 168 | 148 462 | 209 309 | 269 409 |
| 45. | 44-45 év | 19 627 | 1 764   | 9 813   | 6 854   | 41 833  | 103 869 | 132 842 | 130 276 | 191 124 | 251 223 |
| 46. | 45-46 év | 22 980 | 7 999   | 16 130  | 13 251  | 48 560  | 119 676 | 149 983 | 148 454 | 212 588 | 274 577 |
| 47. | 46-47 év | 22 980 | 7 999   | 16 130  | 13 251  | 48 560  | 119 676 | 149 983 | 148 454 | 212 588 | 274 577 |
| 48. | 47-48 év | 22 980 | 7 999   | 16 130  | 13 251  | 48 560  | 119 676 | 149 983 | 148 454 | 212 588 | 274 577 |
| 49. | 48 év    | 23 970 | 9 962   | 18 173  | 14 952  | 50 590  | 115 736 | 147 375 | 148 445 | 215 867 | 279 746 |

<sup>13</sup> A színezett cellákban az ágazati pótlékos rendszer a kedvezőbb, de egy magasabb bérminimum itt jelentősen csökkentheti a bérhátrányt.

## Források

- 1992. évi XXXIII. törvény a közalkalmazottak jogállásáról
- 1993. évi III. törvény a szociális igazgatásról és szociális ellátásokról
- 1996. évi LXXXI. törvény a társasági adóról és az osztalékadóról
- 1997. évi XXXI. törvény a gyermekek védelméről és a gyámügyi igazgatásról
- 2011. évi CLV. törvény a szakképzési hozzájárulásról és a képzés fejlesztésének támogatásáról
- 2018. évi L. törvény Magyarország 2019. évi központi költségvetéséről
- 2018. évi LII. törvény a szociális hozzájárulási adóról
- 257/2000. (XII. 26.) Korm. rendelet a közalkalmazottak jogállásáról szóló 1992. évi XXXIII. törvénynek a szociális, valamint a gyermekjóléti és gyermekvédelmi ágazatban történő végrehajtásáról
- 116/2016. (VI. 6.) Korm. rendelet egyes szociális és gyermekvédelmi tárgyú kormányrendeletek módosításáról
- 318/2016. (X. 25.) Kormányrendelet a közalkalmazottak jogállásáról szóló 1992. évi XXXIII. törvénynek a szociális, valamint a gyermekjóléti és gyermekvédelmi ágazatban történő végrehajtásáról szóló 257/2000. (XII. 26.) Korm. rendeletnek a középfokú végzettségű bölcsődei kisgyermeknevelők bérrendezésével összefüggő módosításáról.
- 349/2017. (XI. 23.) Korm. rendelet a szociális ágazatban egészségügyi végzettséghez kötött munkakörben foglalkoztattak részére 2018. évben kifizetésre kerülő egészségügyi kiegészítő pótlékhoz nyújtott támogatásról.
- 350/2017. (XI. 23.) Korm. rendelete az egyházi és nem állami szociális fenntartóknál dolgozók részére a 2018. évben kifizetésre kerülő minimálbér és garantált bérminimum támogatásáról.
- 351/2017. (XI. 23.) Korm. rendelete a közalkalmazottak jogállásáról szóló 1992. évi XXXIII. törvénynek a szociális, valamint a gyermekjóléti és gyermekvédelmi ágazatban történő végrehajtásáról szóló 257/2000. (XII. 26.) Korm. rendelet (Kjtvhr.) módosításáról.
- 2/2018. (II. 1.) Korm. rendelet az egészségügyi dolgozók és egészségügyben dolgozók, valamint a szociális ágazatban egészségügyi munkakörben dolgozók béremelésével összefüggésben egyes kormányrendeletek módosításáról.
- 324/2018. (XII. 30.) Korm. rendelet a kötelező legkisebb munkabér (minimálbér) és a garantált bérminimum 2019. évi megállapításáról
- 1045/2018. (II. 14.) Korm. határozat a szociális ágazatban dolgozókkal kapcsolatos 2018. évi bérintézkedések, valamint a IX. Helyi önkormányzatok támogatásai fejezet és a XX. Emberi Erőforrások Minisztériuma fejezet közötti, feladat és intézmény átadás-átvétel miatti előirányzat-átcsoportosításról
- Gyakran Ismételt a kiegészítő pótlékról. EMMI Szociális Ügyekért és Társadalmi Felzárkózásért Felelős Államtitkárság. 2015. július 16.
- A Versenyszféra és a Kormány Állandó Konzultációs Fórumának megállapodása a minimálbér, a garantált bérminimum és a reálbérek emeléséről, valamint a munkáltatói terhek csökkentéséről. 2016. november 24.

**Az összefoglaló a 2019. január 1-től hatályos jogszabályi rendelkezések alapján, tájékoztató jelleggel készült, az illetmény pontos megállapításához további információk lehetnek szükségesek. Észrevételét a <https://www.facebook.com/SzocOkos/> oldalon várjuk üzenet formájában.**