



2017.02.20.

Bérek, bérpótlékok 2017-ben

a szociális, gyermekjóléti és
gyermekvédelmi ágazatban



Módosított összefoglaló a 2017. február 17-től hatályos
jogszabályi rendelkezések alapján.

MINIMÁLBÉR, BÉRMINIMUM

A minimálbér és a garantált bérminimum tárgyában 2016. november 22-én született megállapodás¹ az eddigi gyakorlattal szemben két évre előre rögzítette az intézkedéseket, melyek közül a legfontosabbak a következők:

- A kötelező legkisebb havi munkabér (minimálbér) havi összege 2017. január 1-től 15 százalékos emeléssel **127 500 Ft**, 2018. január 1-től 8 százalékos emeléssel **138 000 Ft**.
- A legalább középfokú végzettséget igénylő munkakörökben foglalkoztatottak garantált havi bérminimuma 2017. január 1-től 25 százalékos emeléssel **161 000 Ft**, 2018. január 1-től 12 százalékos emeléssel **180 500 Ft**.
- A munkaadók által fizetett szociális hozzájárulási adó mértéke 2017. január 1-től 5 százalékpontos csökkenéssel **22 %**, 2018. január 1-től további 2 százalékpontos csökkenéssel **20 %**.
- A szociális hozzájárulási adó 2018. január 1-től további 0,5 százalékos csökkentéssel legyen 19,5 százalék, ha a versenyszférában 2017-ben legalább 11 százalékkal nő a bruttó átlagkereset az I-III. negyedévben az előző évi azonos időszakhoz képest.

A fenti megállapodás értelmében, a Magyar Közlöny 2016. évi 204. számában (XII.15.) jelent meg a **430/2016. (XII. 15.) Korm. rendelet** a kötelező legkisebb munkabér (minimálbér) és a garantált bérminimum megállapításáról. A teljes munkaidőben foglalkoztatott munkavállaló részére megállapított **alapbér** (minimálbér) kötelező legkisebb összege a teljes munkaidő teljesítése esetén **2017. január 1-jétől**:

Havibér alkalmazása esetén	127 500 Ft
Hetibér alkalmazása esetén	29 310 Ft
Napibér alkalmazása esetén	5 870 Ft
Órabér alkalmazása esetén	733 Ft

A teljes munkaidőben foglalkoztatott munkavállaló részére megállapított **alapbér** (minimálbér) kötelező legkisebb összege a teljes munkaidő teljesítése esetén **2018. január 1-jétől**:

Havibér alkalmazása esetén	138 000 Ft
Hetibér alkalmazása esetén	31 370 Ft
Napibér alkalmazása esetén	6 350 Ft
Órabér alkalmazása esetén	794 Ft

A legalább középfokú iskolai végzettséget, illetve középfokú szakképzettséget igénylő munkakörben foglalkoztatott munkavállaló **garantált bérminimuma** a teljes munkaidő teljesítése esetén **2017. január 1-jétől**:

¹ A Versenyszféra és a Kormány Állandó Konzultációs Fórumának megállapodása a minimálbér, a garantált bérminimum és a reálbérek emeléséről, valamint a munkáltatói terhek csökkentéséről.

Havibér alkalmazása esetén	161 000 Ft
Hetibér alkalmazása esetén	37 020 Ft
Napibér alkalmazása esetén	7 410 Ft
Órabér alkalmazása esetén	926 Ft

A legalább középfokú iskolai végzettséget, illetve középfokú szakképzettséget igénylő munkakörben foglalkoztatott munkavállaló **garantált bérminimuma** a teljes munkaidő teljesítése esetén **2018. január 1-jétől**:

Havibér alkalmazása esetén	180 500 Ft
Hetibér alkalmazása esetén	41 500 Ft
Napibér alkalmazása esetén	8 300 Ft
Órabér alkalmazása esetén	1 038 Ft

A rendelet 2017. január 1-jén lép hatályba és első alkalommal a 2017. január hónapra járó munkabérek megállapításánál kell alkalmazni. A rendelet alkalmazásában munkáltatón a költségvetési szervet, munkavállalón a közalkalmazotti, kormányzati szolgálati, állami szolgálati és közszolgálati jogviszonyban állót, alapbéren a közalkalmazotti és állami szolgálati jogviszonyban állók esetében illetményt, kormányzati szolgálati és közszolgálati jogviszonyban állók esetében az alapilletmény és az illetménykiegészítés együttes összegét is érteni kell.

A bruttó összeg a 2017. évi minimálbér esetében **16 500 Ft**-tal, a bérminimum esetében **32 000 Ft**-tal emelkedik. A minimálbér nettó összege abban az esetben, ha semmilyen más módosító tényező nem érvényesül: **84 788 Ft**, ez 10 973 Ft összeggel (+14,9%) magasabb a 2016. évinél. A bérminimum esetében a nettó összege **107 065 Ft**, ez 21 280 Ft összeggel (+24,8%) haladja meg a 2016. évit.

A munkáltatói teher tekintetében a szociális hozzájárulási adó 5 %-os csökkenése mérsékeli a költségek emelését, a minimálbér után fizetendő szociális hozzájárulási adó 29 970 Ft-ról 28 050 Ft-ra csökken, a bérminimum esetében 34 830 Ft-ról 35 420 Ft-ra emelkedik.

A szociális hozzájárulási adó mellett a szakképzési hozzájárulás összege emeli a munkaadói terheket, ez a szociális szolgáltatások esetében a fenntartók döntő részére nem vonatkozik^{2,3}, de összege sem jelentős (a szakképzési hozzájárulás a hozzájárulásra kötelezettet terhelő szociális hozzájárulási adó alapjának 1,5%-a).

² 2011. évi CLV. törvény 2. §

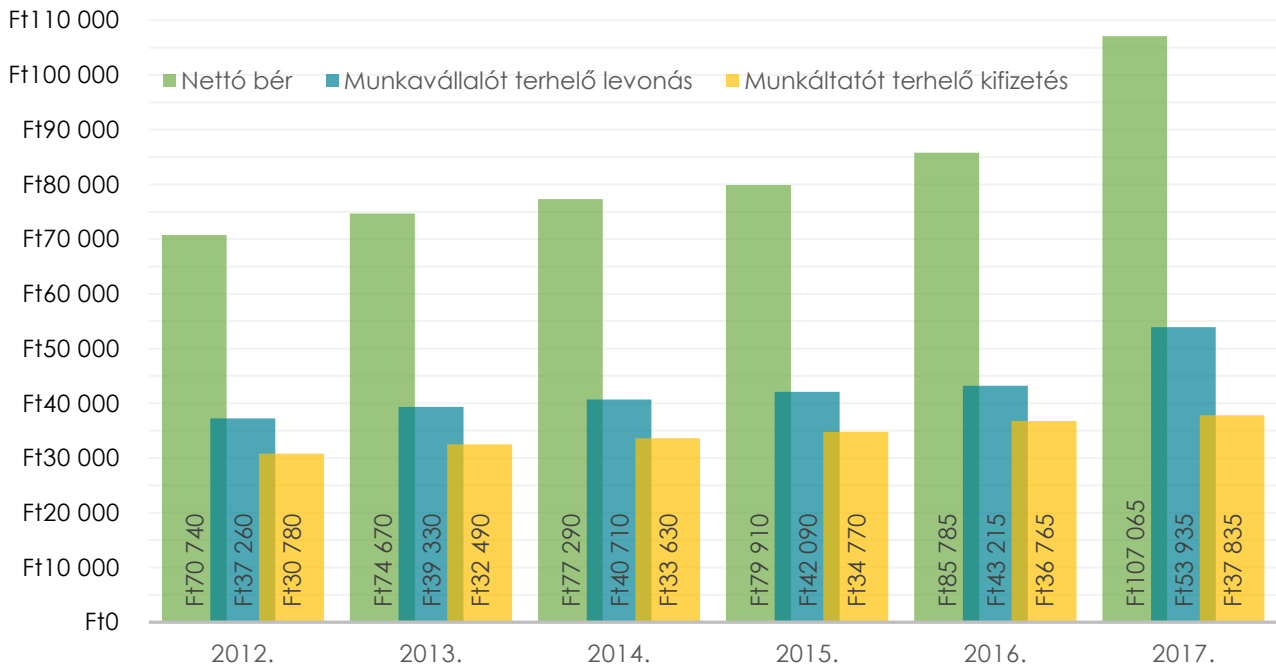
³ 1996. évi LXXXI. törvény 6. számú melléklet, E) pontja

2017 ⁴	MINIMÁLBÉR	BÉRMINIMUM
Bruttó havi munkabér	127 500	161 000
Éves bruttó jövedelem	1 530 000	1 932 000
Munkaerő-piaci járulék (1,5%)	1 913	2 415
Egészségbiztosítási járulék (7%)	8 925	11 270
Nyugdíjjárulék (10%)	12 750	16 100
Számított SZJA (15%)	19 125	24 150
Havi összes munkavállalói teher	42 713	53 935
Szociális hozzájárulási adó (22%)	28 050	35 420
Szakképzési hozzájárulás (1,5%)	1 913	2 415
Havi összes munkaadói járulék	29 963	37 835
Összesen havonta az államnak fizetendő	72 675	91 770
Munkaadó összes havi költsége	157 463	198 835
Munkaadó éves költsége	1 889 550	2 386 020
Nettó havi munkabér	84 788	107 065

A **munkáltatói költség** esetében mind a minimálbér, mind a garantált bérminimum esetében emelkedéssel kell számolni. Minimálbér esetén (nem számolva a szakképzési hozzájárulással) az éves munkáltatói költség **174 960 Ft**, a bérminimum esetén **391 080 Ft** összeggel emelkedik dolgozónként. Annak ellenére, hogy a költségnövekedés jelentős része a munkavállalói oldal tényleges béremelkedésében nyilvánul meg (minimálbér esetében 75,3%, bérminimum esetében 65,3% arányban), 2017. évi emelés a szociális szolgáltatások esetében jelentős munkaadói többletkiadást jelent. A garantált bérminimum emelése a felsőfokú végzettségűek bérszínvonalára is hatást gyakorol, a diplomás munkavállalók jelentős részénél szintén jelentkezik a közalkalmazotti illetménytábla besorolásához tartozó értékek felülírása okán.

⁴ Számítások a HR Portál Bérkalkulátor 2017 alkalmazásával készültek. A munkáltatói teher tartalmazza a szakképzési hozzájárulást.

1. ÁBRA – GARANTÁLT BÉRMINIMUM ÖSSZEGE 2017-BEN ÉS AZT MEGELŐZŐ 5 ÉVBEN⁵.



A KÖZALKALMAZOTTI BÉRTÁBLA

A közalkalmazotti fizetési osztályok első fizetési fokozata szerinti garantált illetmények havi összege forintban, valamint a fizetési fokozatokhoz tartozó legkisebb szorzószámok a Magyarország 2017. évi központi költségvetéséről szóló 2016. évi XC. törvény (Magyar Közlöny, 2016. évi 91. szám, 2016. VI. 24.) 6. számú mellékletében található meg.

A közalkalmazotti bértábla utolsó módosítása a 2008. évben történt. A bértábla 2017-től kiegészül a 15., 16. és 17. sorokkal, illetve ezekhez kapcsolódóan önálló szorzószámokat vezet be, így a bértábla azon személyek körében is megtartja progresszivitását, akiknél a szolgálati idő alapján meghaladta az eddigi utolsó (14.) fizetési fokozathoz szükséges időtartamot.

A központi költségvetésről szóló törvényben biztosított támogatásban részesülő egyházi fenntartású vagy nem állami fenntartású szociális intézmény, szolgáltató⁶, illetve gyermekjóléti, gyermekvédelmi szolgáltató, intézmény, hálózat⁷ estében a munkavállalók számára legalább a Kjt. 55-80. §-ában és a Kjt.-nek a szociális, valamint a gyermekjóléti és gyermekvédelmi ágazatban történő végrehajtásáról szóló kormányrendeletben megállapított, a munkaidőre, pihenőidőre, előmeneteli és illetményrendszerre vonatkozó feltételeket köteles biztosítani. Ide nem értendők a munkakörüket sajátos egyházi szolgálati viszonyban ellátó személyek, illetve a pedagógus-munkakörben foglalkoztatott munkavállalók.

Azon fizetési osztályok, illetve fokozatok esetében, ahol a számított illetmény elmarad az alapbértől, illetve a középfokú szakképzettséget igénylő munkakörben foglalkoztatott munkavállaló garantált bérminimumától, **ott a 2017. évre megállapított alapbért, illetve garantált bérminimumot kell figyelembe venni.**

⁵ Számítások a HR Portál Bérkalkulátor 2017 alkalmazásával készültek. A munkáltatói teher tartalmazza a szakképzési hozzájárulást.

⁶ 1993. évi III. tv. 94/L. §(4)

⁷ 1997. évi XXXIII. tv. 145. § (3)

SZOCIÁLIS ÁGAZATI ÖSSZEVONT PÓTLÉK

2016 decemberétől átalakult a szociális és gyermekjóléti, gyermekvédelmi ágazat bérpótlékrendszere⁸. A szociális ágazati bérpótlék és a kiegészítő pótlék összevonásra kerül és egységes elv szerint kerül meghatározásra.

A Kjt. 75. § (1) bekezdése kimondja, hogy végrehajtási rendelet ágazati, szakmai sajátosságokra tekintettel további illetménypótléket állapíthat meg, ha ezt a munkakörbe tartozó, valamely, az általánostól eltérő munkafeltétel indokolja. Ennek megfelelően a Kjt. szociális, valamint a gyermekjóléti és gyermekvédelmi ágazatban történő végrehajtásáról szóló rendelet⁹ 15/A. § (1) bekezdése rögzíti, hogy a közalkalmazottat – a pedagógus munkakörben foglalkoztatottak kivételével – a fizetési osztálya és a közalkalmazotti jogviszonyban töltött ideje alapján szociális ágazati összevont pótlék illeti meg. A pótlék összegét a végrehajtási rendelet **konkrét összegben** határozza meg, mely összeg hozzáadódik az alapilletményként meghatározott összeghez.

A szociális ágazati összevont pótléket nem kell figyelembe venni az adó- és járulékváltozások ellentételezésére szolgáló, a közalkalmazottat megillető, kormányrendeletben meghatározott kompenzációra való jogosultság és a kompenzáció összegének számítása tekintetében. A szociális ágazati összevont pótlék tekintetében közalkalmazotti jogviszonyban töltött időnek a fizetési fokozat megállapításának alapjául szolgáló időt kell tekinteni. A közalkalmazotti jogviszonyban töltött idő alapján történő besorolása minden megkezdett évre tekintettel a **tárgyév első napján** történik. A közalkalmazotti jogviszony számítása során a megkezdett éveket kell figyelembe venni, tehát 0-1 év közötti közalkalmazotti jogviszonyt 1 évnek tekint a jogszabály, ennél fogva a pályakezdők is részesülnek a kiegészítő pótlékban.

A központi költségvetés támogatást biztosít a 2017. január-december hónapokban kifizetendő szociális ágazati összevont pótlékhoz és annak közterheihez, ha a fenntartó a 2017. évi költségvetési törvény 41. § (1) bekezdés a)-c) pontja szerint támogatásban részesül, vagy a támogató szolgáltatás és a közösségi ellátások finanszírozásának rendjéről szóló kormányrendelet alapján támogatásban részesül és érvényes támogatási szerződéssel rendelkezik arra az időszakra, amelyre támogatást igényel, vagy család- és gyermekjóléti szolgáltatás ellátására valamely települési önkormányzattal 2017-re érvényes ellátási szerződéssel rendelkezik, annak érvényességének időtartama alatt.

Mind az állami, mind a nem állami a támogatásra akkor jogosult, ha a szociális ágazati összevont pótlék teljes összege tényleges bérnövekedésként jelenik meg a foglalkoztatott számára. Nem nyújtható támogatás a szociális ágazati összevont pótléknak a rendeletben meghatározott összegén felül nyújtott összege és az arra tekintettel kifizetendő szociális hozzájárulási adó kifizetéséhez. A támogatás kizárólag a 2017. évben szociális ágazati összevont pótlékre kifizetett, továbbá annak ténylegesen megfizetett közterheire használható fel. A támogatás terhére más jogcímen kifizetés nem teljesíthető.

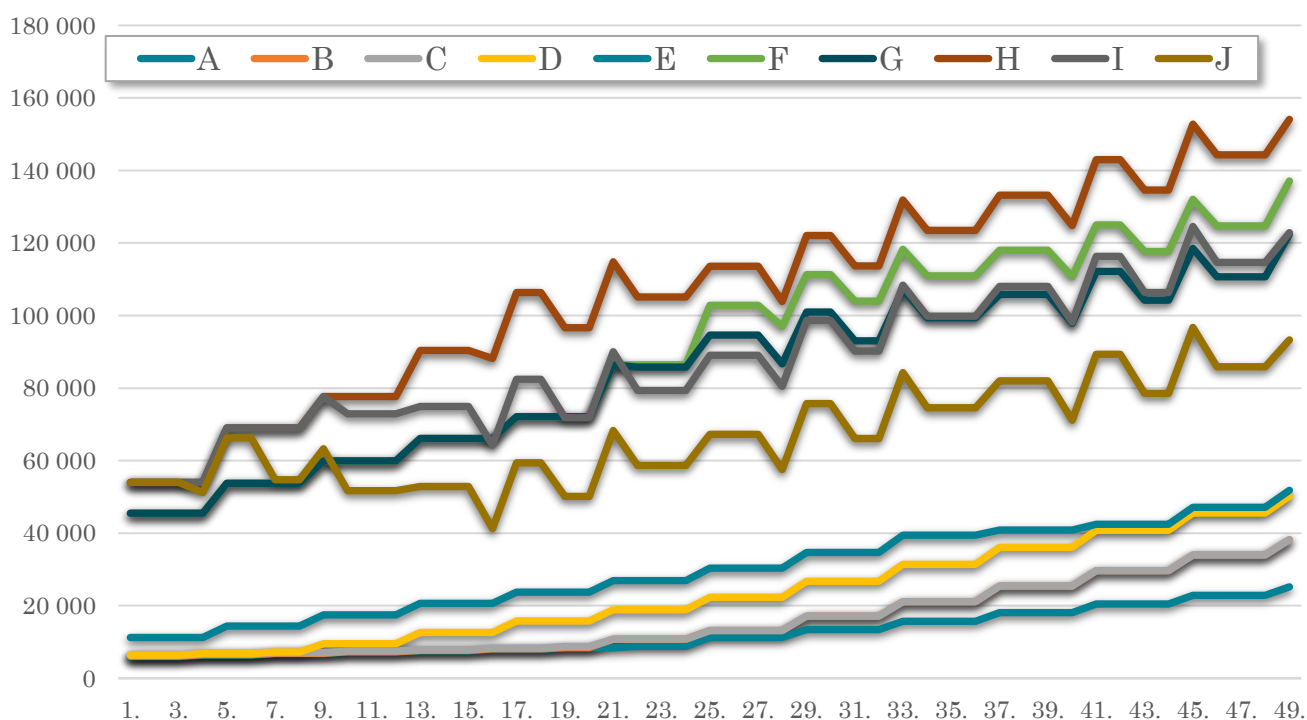
⁸ 116/2016. (VI. 6.) Korm. rendelet

⁹ 257/2000. (XII. 26.) Korm. rendelet

Önkormányzati fenntartók esetében kizárólag a közalkalmazotti jogviszonyban foglalkoztatottak, nem állami szociális fenntartók esetében kizárólag az Mt. alapján foglalkoztatottak után jár a támogatás. Egyéb jogviszonyban (pl. megbízási jogviszony, társadalmi gondozó) állókra tekintettel nem igényelhető támogatás, tekintettel arra, hogy esetükben a fenntartókra nem vonatkozik a Szt. 94/L. § (4) bekezdése és Gyvt. 145. § (3) bekezdése szerinti kötelezettség.

Kiemelendő, hogy mind az állami, mind a nem állami fenntartók esetében mindazon dolgozókra, akik után jogosult a fenntartó jogosult az állami támogatás igénybevételére, **a bérpótlék kifizetése kötelező** akkor is, ha arra vonatkozóan a fenntartó az állami támogatást nem igényli.

2. ÁBRA – ÖSSZEVONT ÁGAZATI PÓTLÉK ÖSSZEGE 2017-BEN, MÓDOSÍTÁS UTÁN (Ft).



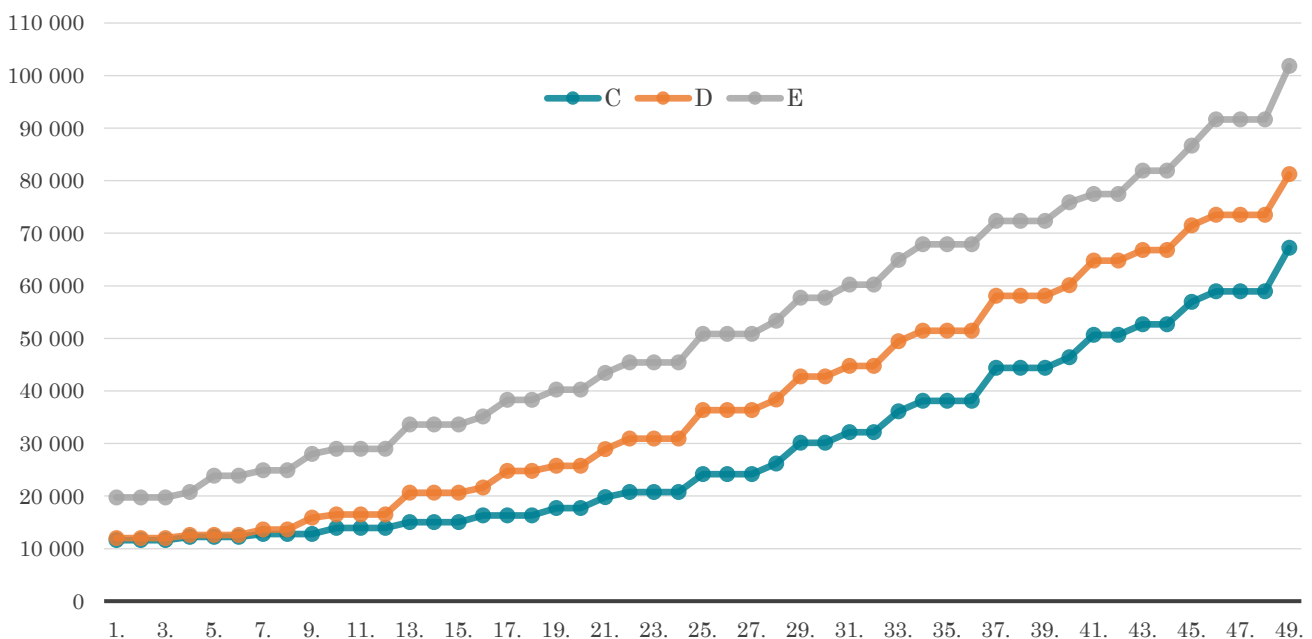
A bérminimum jelentős emelkedése az összevont ágazati bérpótlékkal emelt összegeknél a magasabb végzettségűeknél anomáliákat eredményezett, így szükségessé vált annak korrekciója. A Magyar Közlöny 2017. évi 23. számában (2017. február 15.) megjelent a **33/2017. (II. 15.) Korm. rendelet** mely módosított az összevont ágazati pótlékról szóló 5. számú mellékletet. A módosítás nem csak a bérminimum emelésből fakadó anomáliákat rendezte, hanem az F-J besorolású személyeknél jelentős illetménynövekedést is eredményezett. A módosuló pótléktáblát a rendelet szerint a 2017. január 1-jétől 2017. február 16-áig terjedő időszakokra is alkalmazni kell, a szociális ágazati összevont pótlék a közalkalmazott 2017. január hónapra tekintettel folyósított illetményével ki nem fizetett részét 2017. március hónapban kell kifizetni. Ha a közalkalmazotti jogviszony 2017. január 1-jét követően, de 2017. február 17-ét megelőzően létesül, vagy 2016. december 31-ét követően, de 2017. február 17-ét megelőzően megszűnik, akkor az (1) bekezdés szerinti kifizetés időarányosan történik.

BÖLCSŐDEI DOLGOZÓK PÓTLÉKA

A Magyar Közlöny 2016. évi 164. számában jelent meg a 318/2016. (X. 25.) Kormányrendelet a közalkalmazottak jogállásáról szóló 1992. évi XXXIII. törvénynek a szociális, valamint a gyermekjóléti és gyermekvédelmi ágazatban történő végrehajtásáról szóló 257/2000. (XII. 26.) Korm. rendeletnek a középfokú végzettségű bölcsődei kisgyermeknevelők bérrendezésével összefüggő módosításáról. A módosítás célja 2017. január 1-jétől a bölcsődében, mini bölcsődében dolgozó, a kisgyermekek ellátását közvetlenül végző, középfokú végzettségű kisgyermeknevelők bérének emelése.

A bölcsődében, mini bölcsődében foglalkoztatott nem felsőfokú végzettségű kisgyermeknevelők részére egy új bölcsődei pótlék kerül bevezetésre, amely magában foglalja a jelenlegi ágazati pótléket, a kiegészítő pótléket és az ezek összegén felüli további emelést, amely a jelenlegi illetményüknél magasabb juttatást biztosít. Az új pótléktáblában a jelenleginél nagyobb mértékben került figyelembe vételre az adott dolgozó iskolai végzettsége és a pályán eltöltött ideje.

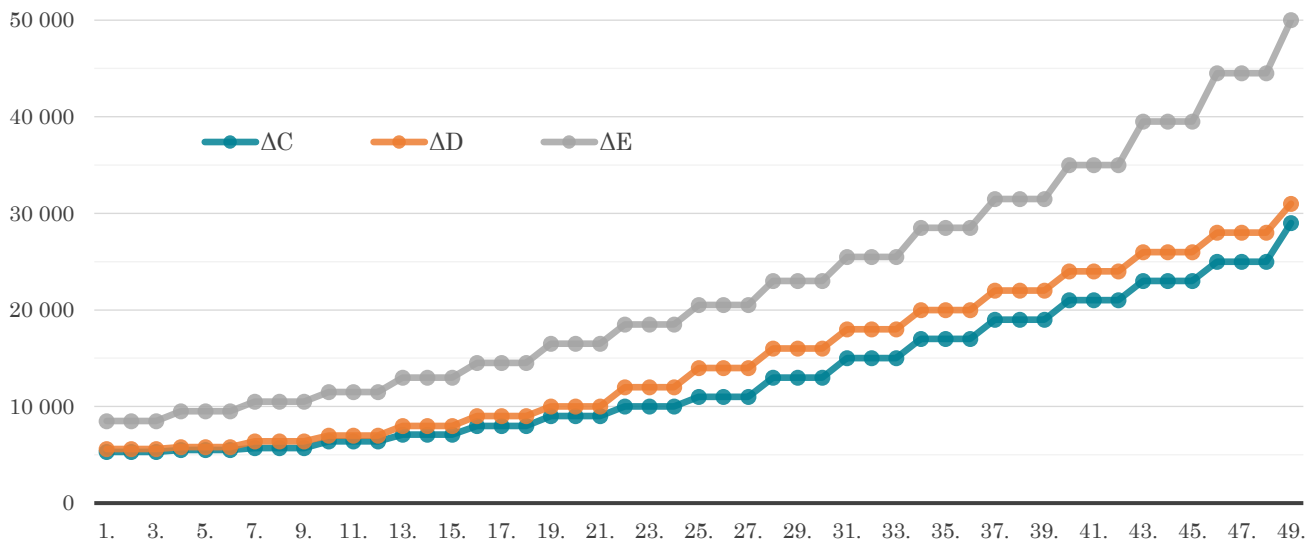
3. ÁBRA – BÖLCSŐDEI PÓTLÉK BRUTTÓ ÖSSZEGE FIZETÉSI OSZTÁLY ÉS SZOLGÁLATI IDŐ SZERINT (Ft)



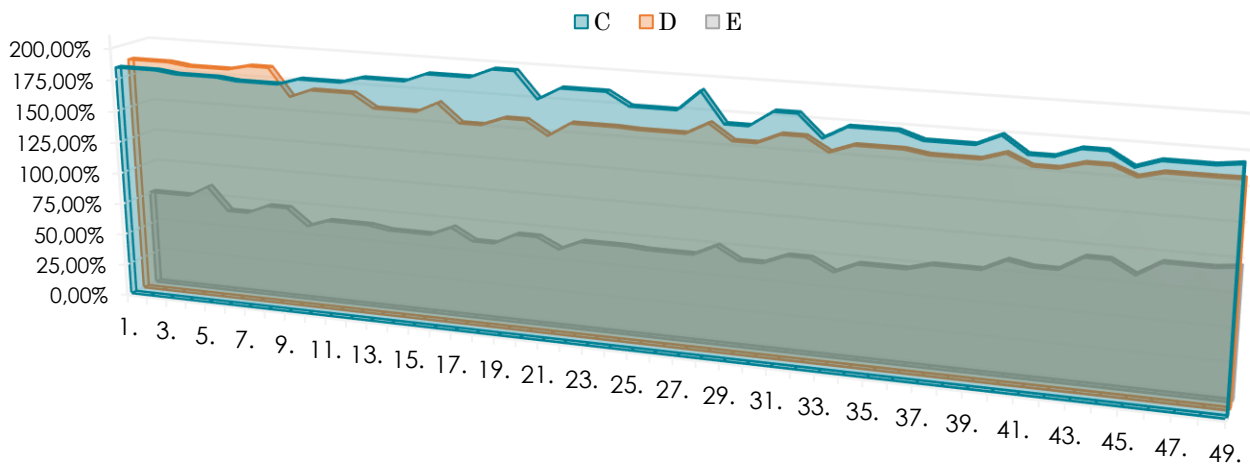
A jogszabályi rendelkezés értelmében a bölcsődében, mini bölcsődében foglalkoztatott, középfokú végzettséggel rendelkező kisgyermeknevelőt a fizetési osztálya és a közalkalmazotti jogviszonyban töltött ideje alapján bölcsődei pótlék illeti meg, melynek mértékét a Kjtvrh. 6. számú melléklet tartalmazza. A bölcsődei pótléket első alkalommal 2017. január hónapra tekintettel, 2017. február hónapban kell kifizetni. A rendelet alapján nem illeti meg szociális ágazati összevont pótlék a bölcsődei pótlékre jogosult közalkalmazottat, mivel az a bölcsődei pótlékba beépítésre került.

A bölcsődei pótlék összege az összevont ágazati pótlék összegét minimálisan 5.300 Ft/hó összeggel haladja meg (C1 besorolás esetén), de a többletjuttatás mértéke elérheti az 50.000 Ft/hó értéket (E17 besorolás). A C fizetési osztályban átlagosan 183%, a D fizetési osztályban 167%, az E fizetési osztályban pedig átlagosan 74% az összevont ágazati pótlékhoz viszonyított többletjuttatás aránya.

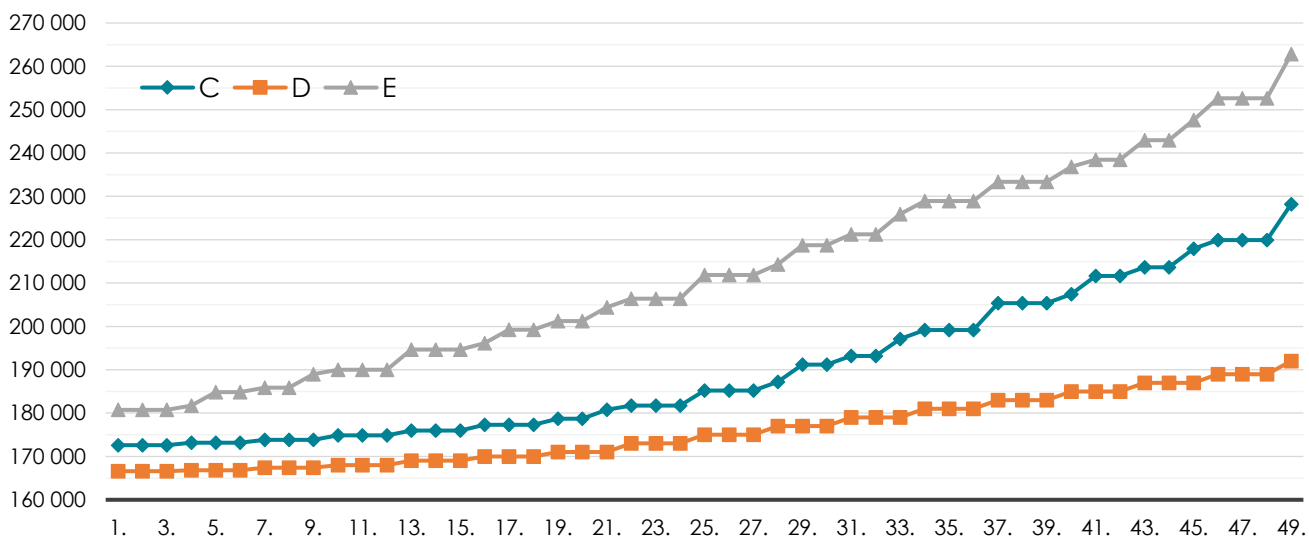
4. ÁBRA – KÜLÖNBSÉG AZ ÖSSZEVONT ÁGAZATI PÓTLÉK ÉS A BÖLCSŐDEI PÓTLÉK KÖZÖTT (Ft)



5. ÁBRA – BÖLCSŐDEI PÓTLÉK AZ ÖSSZEVONT ÁGAZATI PÓTLÉK %-BAN KIFEJEZVE)



6. ÁBRA – SZÁMÍTOTT ILLETMÉNY A GARANTÁLT BÉRMINIMUM ÉS A BÖLCSŐDEI PÓTLÉK ALAPJÁN 2017-BEN (Ft)



MELLÉKLETEK

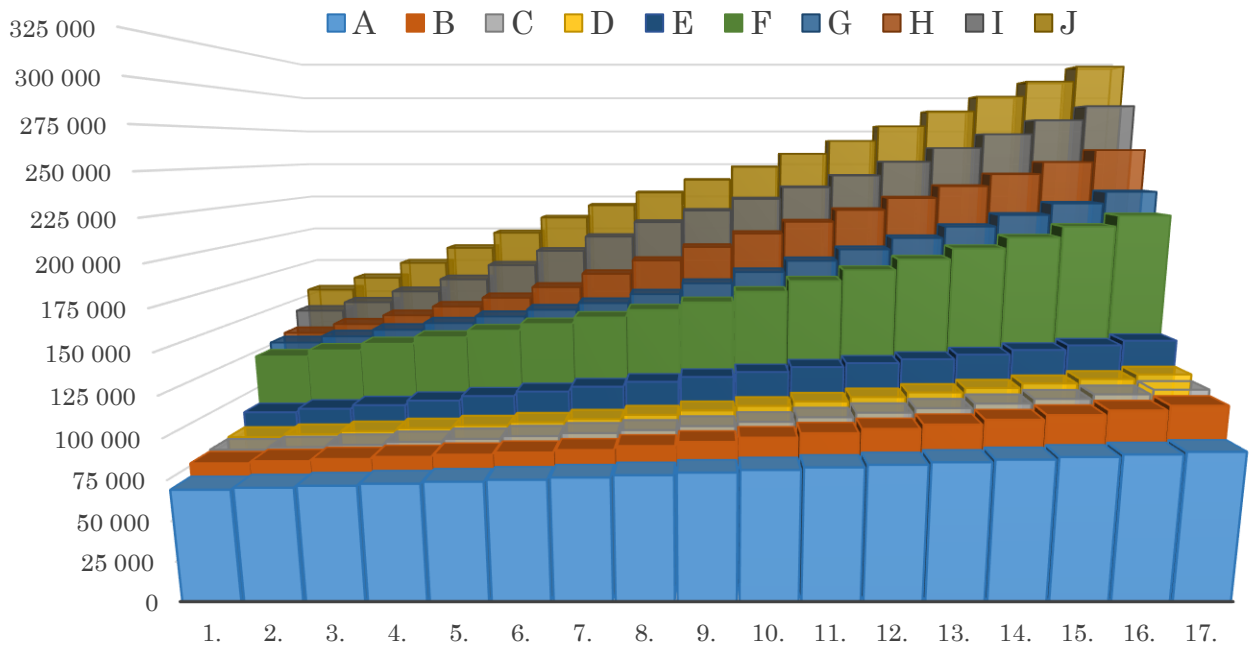
1. melléklet - A közalkalmazotti fizetési osztályok első fizetési fokozata szerinti garantált illetmények havi összege forintban, valamint a fizetési fokozatokhoz tartozó legkisebb szorzószámok 2017. évben¹⁰

	A	B	C	D	E	F	G	H	I	J
1	69 000	77 000	78 000	79 000	89 000	122 000	127 000	129 500	142 000	154 500
2	1,0175	1,0175	1,0200	1,0250	1,0275	1,0350	1,0350	1,0500	1,0450	1,0600
3	1,0350	1,0350	1,0400	1,0500	1,0550	1,0725	1,0725	1,1000	1,1025	1,1350
4	1,0525	1,0525	1,0650	1,0750	1,0900	1,1100	1,1100	1,1500	1,1675	1,2100
5	1,0700	1,0700	1,0900	1,1000	1,1250	1,1475	1,1475	1,2000	1,2425	1,2850
6	1,0875	1,0875	1,1125	1,1250	1,1600	1,1850	1,1850	1,2600	1,3175	1,3600
7	1,1075	1,1075	1,1375	1,1525	1,1975	1,2225	1,2225	1,3350	1,3925	1,4200
8	1,1275	1,1400	1,1625	1,1875	1,2350	1,2650	1,2725	1,4100	1,4675	1,4825
9	1,1500	1,1725	1,1950	1,2250	1,2725	1,3075	1,3325	1,4850	1,5275	1,5450
10	1,1725	1,2075	1,2300	1,2625	1,3100	1,3675	1,3950	1,5600	1,5875	1,6075
11	1,1950	1,2425	1,2675	1,3000	1,3475	1,4275	1,4575	1,6250	1,6475	1,6700
12	1,2175	1,2775	1,3050	1,3375	1,3775	1,4875	1,5200	1,6900	1,7075	1,7325
13	1,2400	1,3125	1,3425	1,3750	1,4075	1,5475	1,5825	1,7550	1,7775	1,8025
14	1,2625	1,3500	1,3800	1,4125	1,4425	1,6075	1,6450	1,8200	1,8475	1,8725
15	1,2850	1,3875	1,4175	1,4500	1,4775	1,6675	1,7075	1,8850	1,9175	1,9425
16	1,3075	1,4250	1,4550	1,4875	1,5125	1,7275	1,7700	1,9500	1,9875	2,0125
17	1,3300	1,4625	1,4925	1,5250	1,5475	1,7875	1,8325	2,0150	2,0575	2,0825

2. melléklet - A közalkalmazotti fizetési osztályok első fizetési fokozata szerinti garantált illetmények havi összege 2017. évben (Ft). A színezett cellákban a minimálbér, illetve garantált bérminimum összege meghaladja a számított értéket.

	A	B	C	D	E	F	G	H	I	J
1	69 000	77 000	78 000	79 000	89 000	122 000	127 000	129 500	142 000	154 500
2	70 208	78 345	79 558	80 973	91 444	126 269	131 454	135 974	148 392	163 768
3	71 415	79 692	81 118	82 948	93 891	130 844	136 216	142 449	156 557	175 355
4	72 623	81 039	83 067	84 923	97 006	135 419	140 979	148 924	165 787	186 942
5	73 830	82 387	85 017	86 898	100 121	139 994	145 742	155 399	176 437	198 530
6	75 038	83 734	86 772	88 873	103 236	144 569	150 505	163 169	187 088	210 117
7	76 418	85 274	88 722	91 045	106 573	149 144	155 268	172 881	197 738	219 387
8	77 798	87 777	90 672	93 810	109 910	154 329	161 618	182 594	208 388	229 043
9	79 350	90 279	93 207	96 773	113 248	159 514	169 239	192 306	216 908	238 699
10	80 903	92 974	95 937	99 735	116 585	166 833	177 177	202 019	225 428	248 355
11	82 455	95 669	98 862	102 698	119 922	174 153	185 115	210 436	233 948	258 011
12	84 008	98 364	101 787	105 660	122 592	181 473	193 053	218 854	242 468	267 668
13	85 560	101 059	104 712	108 622	125 262	188 793	200 991	227 271	252 409	278 482
14	87 113	103 946	107 637	111 585	128 377	196 113	208 929	235 689	262 349	289 297
15	88 665	106 838	110 565	114 550	131 498	203 435	216 853	244 108	272 285	300 116
16	90 218	109 725	113 490	117 513	134 613	210 755	228 330	252 525	282 225	310 932
17	91 770	112 613	116 415	120 475	137 728	218 075	236 715	260 943	292 165	321 746

¹⁰ 2016. évi XC. törvény Magyarország 2017. évi központi költségvetéséről, 6. sz. melléklet



3. melléklet - A közalkalmazotti munkakörökhez kapcsolódó fizetési osztályok meghatározása az előírt szakképesítés alapján (A-tól H-ig terjedően).

A közalkalmazotti **munkakörök** az ellátásukhoz jogszabályban előírt iskolai végzettség, illetve állam által elismert szakképesítés, szakképzettség alapján fizetési osztályokba tagozódnak:

„A” fizetési osztály

- a legfeljebb alapfokú iskolai végzettséghez kötött munkakör,
- az alapfokú iskolai végzettséget nem igénylő szakképesítéshez kötött munkakör;

„B” fizetési osztály

- az alapfokú iskolai végzettséget igénylő szakképesítéshez kötött munkakör;

„C” fizetési osztály

- a „B” fizetési osztály pontjában említett szakképesítésre épülő szakképesítéshez kötött munkakör,
- a középfokú végzettséget igénylő szakképesítéshez kötött munkakör,
- az érettségi végzettséghez kötött munkakör;

„D” fizetési osztály

- „C” fizetési osztály pontjában említett szakképesítésre épülő szakképesítéshez kötött munkakör,
- az érettségi végzettséget igénylő szakképesítéshez kötött munkakör;

„E” fizetési osztály

- egyetemi, főiskolai végzettséget nem tanúsító felsőfokú szakképesítéshez, felsőoktatási szakképzésben szerzett szakképzettséghez kötött munkakör,
- az érettségi végzettséghez kötött akkreditált iskolai rendszerű felsőfokú szakképesítéshez kötött munkakör;

„F” fizetési osztály

- főiskolai végzettséget és szakképzettséget igazoló oklevélhez kötött munkakör

„G” fizetési osztály

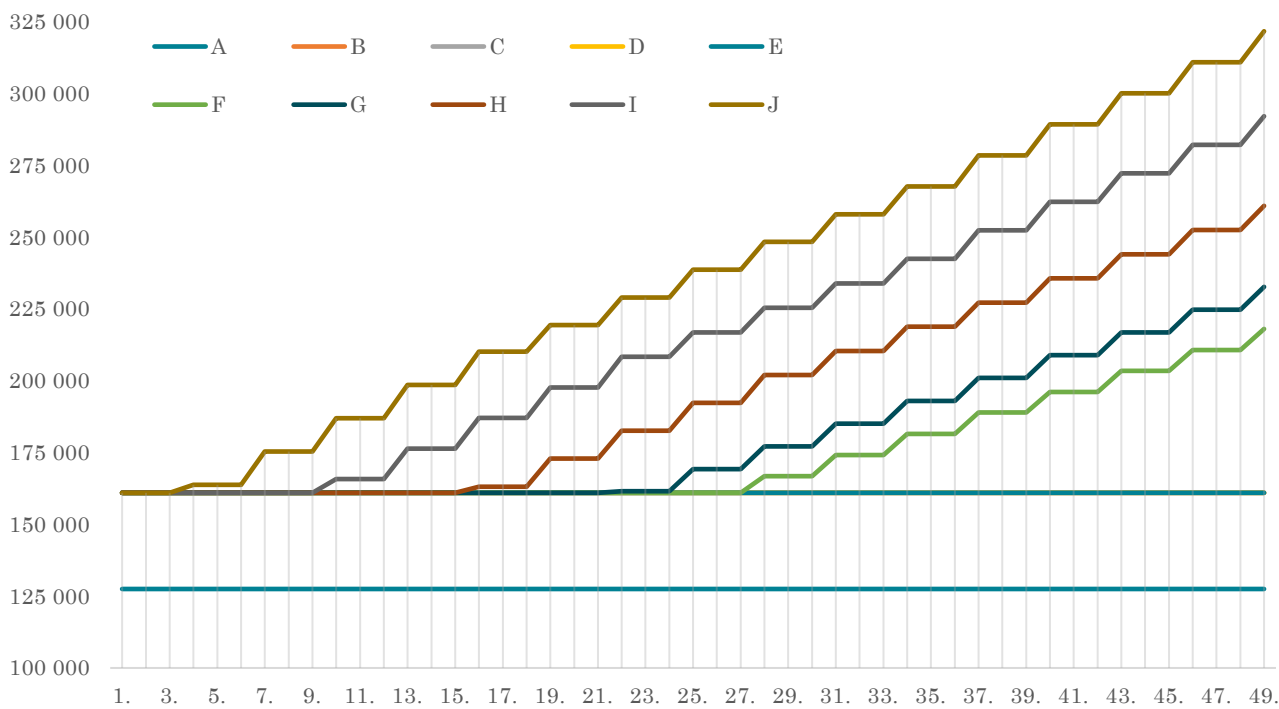
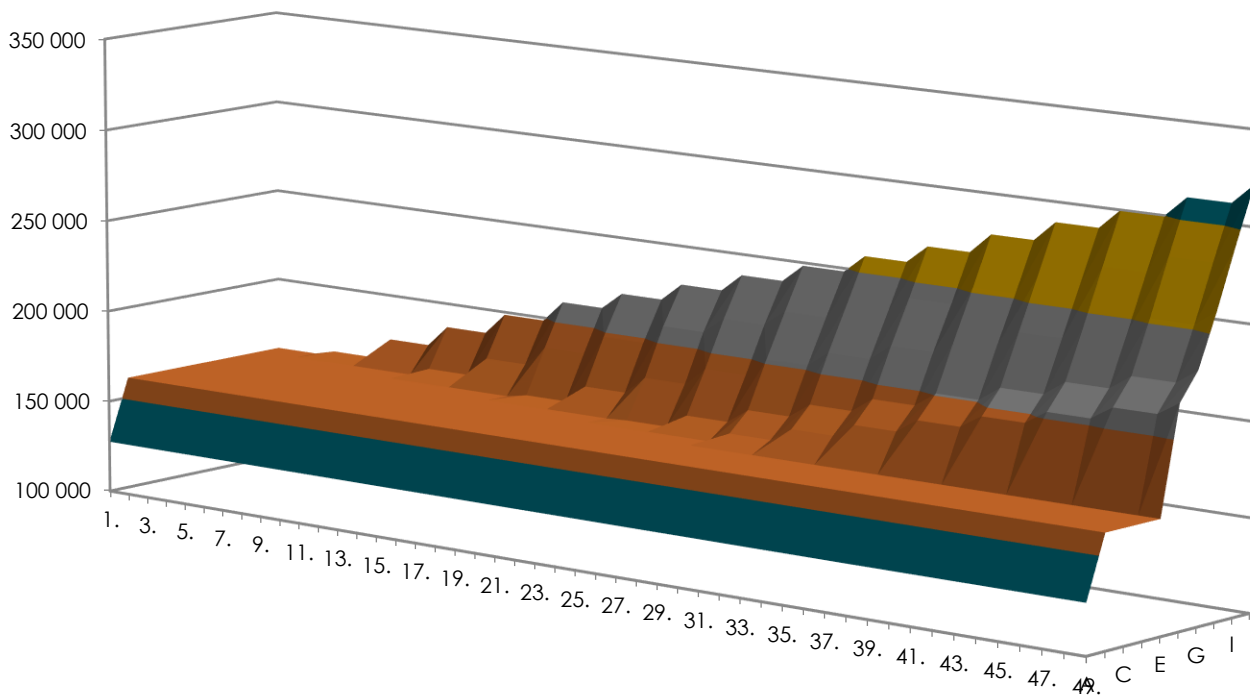
- a főiskolai végzettséget és szakképzettséget igazoló oklevélhez és a munkakör betöltéséhez jogszabályban előírt szakvizsgát vagy jogszabályban azzal egyenértékűnek elismert vizsgát igazoló oklevélhez kötött munkakör;

„H” fizetési osztályba

- az egyetemi végzettséget és szakképzettséget igazoló oklevélhez kötött munkakör,
- a főiskolai végzettséget és szakképzettséget igazoló oklevélhez kötött munkakör és ehhez az oklevélhez kapcsolódó tudományos fokozat;

4. melléklet - A közalkalmazotti fizetési osztályok első fizetési fokozata szerinti garantált illetmények havi összege a minimálbér, illetve garantált bérminimum emelés után (Ft).

		A	B	C	D	E	F	G	H	I	J
1.	0-1 év	127 500	161 000	161 000	161 000	161 000	161 000	161 000	161 000	161 000	161 000
2.	1-2 év	127 500	161 000	161 000	161 000	161 000	161 000	161 000	161 000	161 000	161 000
3.	2-3 év	127 500	161 000	161 000	161 000	161 000	161 000	161 000	161 000	161 000	161 000
4.	3-4 év	127 500	161 000	161 000	161 000	161 000	161 000	161 000	161 000	161 000	163 770
5.	4-5 év	127 500	161 000	161 000	161 000	161 000	161 000	161 000	161 000	161 000	163 770
6.	5-6 év	127 500	161 000	161 000	161 000	161 000	161 000	161 000	161 000	161 000	163 770
7.	6-7 év	127 500	161 000	161 000	161 000	161 000	161 000	161 000	161 000	161 000	175 358
8.	7-8 év	127 500	161 000	161 000	161 000	161 000	161 000	161 000	161 000	161 000	175 358
9.	8-9 év	127 500	161 000	161 000	161 000	161 000	161 000	161 000	161 000	161 000	175 358
10.	9-10 év	127 500	161 000	161 000	161 000	161 000	161 000	161 000	161 000	165 785	186 945
11.	10-11 év	127 500	161 000	161 000	161 000	161 000	161 000	161 000	161 000	165 785	186 945
12.	11-12 év	127 500	161 000	161 000	161 000	161 000	161 000	161 000	161 000	165 785	186 945
13.	12-13 év	127 500	161 000	161 000	161 000	161 000	161 000	161 000	161 000	176 435	198 533
14.	13-14 év	127 500	161 000	161 000	161 000	161 000	161 000	161 000	161 000	176 435	198 533
15.	14-15 év	127 500	161 000	161 000	161 000	161 000	161 000	161 000	161 000	176 435	198 533
16.	15-16 év	127 500	161 000	161 000	161 000	161 000	161 000	161 000	163 170	187 085	210 120
17.	16-17 év	127 500	161 000	161 000	161 000	161 000	161 000	161 000	163 170	187 085	210 120
18.	17-18 év	127 500	161 000	161 000	161 000	161 000	161 000	161 000	163 170	187 085	210 120
19.	18-19 év	127 500	161 000	161 000	161 000	161 000	161 000	161 000	172 883	197 735	219 390
20.	19-20 év	127 500	161 000	161 000	161 000	161 000	161 000	161 000	172 883	197 735	219 390
21.	20-21 év	127 500	161 000	161 000	161 000	161 000	161 000	161 000	172 883	197 735	219 390
22.	21-22 év	127 500	161 000	161 000	161 000	161 000	161 000	161 608	182 595	208 385	229 046
23.	22-23 év	127 500	161 000	161 000	161 000	161 000	161 000	161 608	182 595	208 385	229 046
24.	23-24 év	127 500	161 000	161 000	161 000	161 000	161 000	161 608	182 595	208 385	229 046
25.	24-25 év	127 500	161 000	161 000	161 000	161 000	161 000	169 228	192 308	216 905	238 703
26.	25-26 év	127 500	161 000	161 000	161 000	161 000	161 000	169 228	192 308	216 905	238 703
27.	26-27 év	127 500	161 000	161 000	161 000	161 000	161 000	169 228	192 308	216 905	238 703
28.	27-28 év	127 500	161 000	161 000	161 000	161 000	166 835	177 165	202 020	225 425	248 359
29.	28-29 év	127 500	161 000	161 000	161 000	161 000	166 835	177 165	202 020	225 425	248 359
30.	29-30 év	127 500	161 000	161 000	161 000	161 000	166 835	177 165	202 020	225 425	248 359
31.	30-31 év	127 500	161 000	161 000	161 000	161 000	174 155	185 103	210 438	233 945	258 012
32.	31-32 év	127 500	161 000	161 000	161 000	161 000	174 155	185 103	210 438	233 945	258 012
33.	32-33 év	127 500	161 000	161 000	161 000	161 000	174 155	185 103	210 438	233 945	258 012
34.	33-34 év	127 500	161 000	161 000	161 000	161 000	181 475	193 040	218 855	242 465	267 671
35.	34-35 év	127 500	161 000	161 000	161 000	161 000	181 475	193 040	218 855	242 465	267 671
36.	35-36 év	127 500	161 000	161 000	161 000	161 000	181 475	193 040	218 855	242 465	267 671
37.	36-37 év	127 500	161 000	161 000	161 000	161 000	188 975	200 978	227 273	252 405	278 486
38.	37-38 év	127 500	161 000	161 000	161 000	161 000	188 975	200 978	227 273	252 405	278 486
39.	38-39 év	127 500	161 000	161 000	161 000	161 000	188 975	200 978	227 273	252 405	278 486
40.	39-40 év	127 500	161 000	161 000	161 000	161 000	196 115	208 915	235 690	262 345	289 301
41.	40-41 év	127 500	161 000	161 000	161 000	161 000	196 115	208 915	235 690	262 345	289 301
42.	41-42 év	127 500	161 000	161 000	161 000	161 000	196 115	208 915	235 690	262 345	289 301
43.	42-43 év	127 500	161 000	161 000	161 000	161 000	203 435	216 853	244 108	272 285	300 116
44.	43-44 év	127 500	161 000	161 000	161 000	161 000	203 435	216 853	244 108	272 285	300 116
45.	44-45 év	127 500	161 000	161 000	161 000	161 000	203 435	216 853	244 108	272 285	300 116
46.	45-46 év	127 500	161 000	161 000	161 000	161 000	210 755	224 790	252 525	282 225	310 931
47.	46-47 év	127 500	161 000	161 000	161 000	161 000	210 755	224 790	252 525	282 225	310 931
48.	47-48 év	127 500	161 000	161 000	161 000	161 000	210 755	224 790	252 525	282 225	310 931
49.	48 év	127 500	161 000	161 000	161 000	161 000	218 075	232 728	260 943	292 165	321 746



5. melléklet - A szociális ágazati összevont pótlék összege (Ft)¹¹

		A	B	C	D	E	F	G	H	I	J
1.	0-1 év	6 000	6 100	6 300	6 400	11 240	45 500	45 500	54 000	54 000	54 000
2.	1-2 év	6 000	6 100	6 300	6 400	11 240	45 500	45 500	54 000	54 000	54 000
3.	2-3 év	6 000	6 100	6 300	6 400	11 240	45 500	45 500	54 000	54 000	54 000
4.	3-4 év	6 400	6 500	6 700	6 800	11 240	45 500	45 500	54 000	54 000	51 230
5.	4-5 év	6 400	6 500	6 700	6 800	14 371	53 760	53 760	69 050	69 050	66 280
6.	5-6 év	6 400	6 500	6 700	6 800	14 371	53 760	53 760	69 050	69 050	66 280
7.	6-7 év	6 800	6 900	7 100	7 200	14 371	53 760	53 760	69 050	69 050	54 693
8.	7-8 év	6 800	6 900	7 100	7 200	14 371	53 760	53 760	69 050	69 050	54 693
9.	8-9 év	6 800	6 900	7 100	9 502	17 502	59 955	59 955	77 650	77 650	63 293
10.	9-10 év	7 200	7 300	7 500	9 502	17 502	59 955	59 955	77 650	72 865	51 705
11.	10-11 év	7 200	7 300	7 500	9 502	17 502	59 955	59 955	77 650	72 865	51 705
12.	11-12 év	7 200	7 300	7 500	9 502	17 502	59 955	59 955	77 650	72 865	51 705
13.	12-13 év	7 600	7 700	7 900	12 633	20 633	66 150	66 150	90 371	74 936	52 838
14.	13-14 év	7 600	7 700	7 900	12 633	20 633	66 150	66 150	90 371	74 936	52 838
15.	14-15 év	7 600	7 700	7 900	12 633	20 633	66 150	66 150	90 371	74 936	52 838
16.	15-16 év	8 000	8 100	8 300	12 633	20 633	66 150	66 150	88 201	64 286	41 251
17.	16-17 év	8 000	8 100	8 300	15 764	23 764	72 087	72 087	106 386	82 471	59 436
18.	17-18 év	8 000	8 100	8 300	15 764	23 764	72 087	72 087	106 386	82 471	59 436
19.	18-19 év	8 400	8 500	8 700	15 764	23 764	72 087	72 087	96 674	71 821	50 166
20.	19-20 év	8 400	8 500	8 700	15 764	23 764	72 087	72 087	96 674	71 821	50 166
21.	20-21 év	8 400	10 750	10 750	18 895	26 895	86 413	86 413	114 859	90 007	68 352
22.	21-22 év	8 800	10 750	10 750	18 895	26 895	86 413	85 805	105 147	79 357	58 695
23.	22-23 év	8 800	10 750	10 750	18 895	26 895	86 413	85 805	105 147	79 357	58 695
24.	23-24 év	8 800	10 750	10 750	18 895	26 895	86 413	85 805	105 147	79 357	58 695
25.	24-25 év	11 288	13 191	13 191	22 339	30 339	102 804	94 576	113 620	89 022	67 225
26.	25-26 év	11 288	13 191	13 191	22 339	30 339	102 804	94 576	113 620	89 022	67 225
27.	26-27 év	11 288	13 191	13 191	22 339	30 339	102 804	94 576	113 620	89 022	67 225
28.	27-28 év	11 288	13 191	13 191	22 339	30 339	96 969	86 639	103 907	80 502	57 568
29.	28-29 év	13 388	17 159	17 159	26 722	34 722	111 295	100 965	122 093	98 687	75 754
30.	29-30 év	13 388	17 159	17 159	26 722	34 722	111 295	100 965	122 093	98 687	75 754
31.	30-31 év	13 388	17 159	17 159	26 722	34 722	103 975	93 027	113 675	90 167	66 097
32.	31-32 év	13 388	17 159	17 159	26 722	34 722	103 975	93 027	113 675	90 167	66 097
33.	32-33 év	15 750	21 126	21 126	31 418	39 418	118 301	107 353	131 860	108 353	84 283
34.	33-34 év	15 750	21 126	21 126	31 418	39 418	110 981	99 416	123 443	99 833	74 627
35.	34-35 év	15 750	21 126	21 126	31 418	39 418	110 981	99 416	123 443	99 833	74 627
36.	35-36 év	15 750	21 126	21 126	31 418	39 418	110 981	99 416	123 443	99 833	74 627
37.	36-37 év	18 113	25 398	25 398	36 115	40 847	117 987	105 804	133 211	108 078	81 997
38.	37-38 év	18 113	25 398	25 398	36 115	40 847	117 987	105 804	133 211	108 078	81 997
39.	38-39 év	18 113	25 398	25 398	36 115	40 847	117 987	105 804	133 211	108 078	81 997
40.	39-40 év	18 113	25 398	25 398	36 115	40 847	110 667	97 867	124 793	98 138	71 182
41.	40-41 év	20 475	29 671	29 671	40 811	42 429	124 993	112 193	142 979	116 324	89 367
42.	41-42 év	20 475	29 671	29 671	40 811	42 429	124 993	112 193	142 979	116 324	89 367
43.	42-43 év	20 475	29 671	29 671	40 811	42 429	117 673	104 255	134 561	106 384	78 552
44.	43-44 év	20 475	29 671	29 671	40 811	42 429	117 673	104 255	134 561	106 384	78 552
45.	44-45 év	22 838	33 943	33 943	45 508	47 125	131 998	118 581	152 747	124 569	96 738
46.	45-46 év	22 838	33 943	33 943	45 508	47 125	124 678	110 643	144 329	114 629	85 923
47.	46-47 év	22 838	33 943	33 943	45 508	47 125	124 678	110 643	144 329	114 629	85 923
48.	47-48 év	22 838	33 943	33 943	45 508	47 125	124 678	110 643	144 329	114 629	85 923
49.	48 év	25 200	38 216	38 216	50 204	51 822	137 105	122 453	154 097	122 875	93 293

¹¹ 257/2000. (XII. 26.) Korm. rendelet, 5. számú melléklet, 33/2017. (II. 15.) Korm. rendelet által módosított, 2017. FEBRUÁR 17-től hatályos állapot.

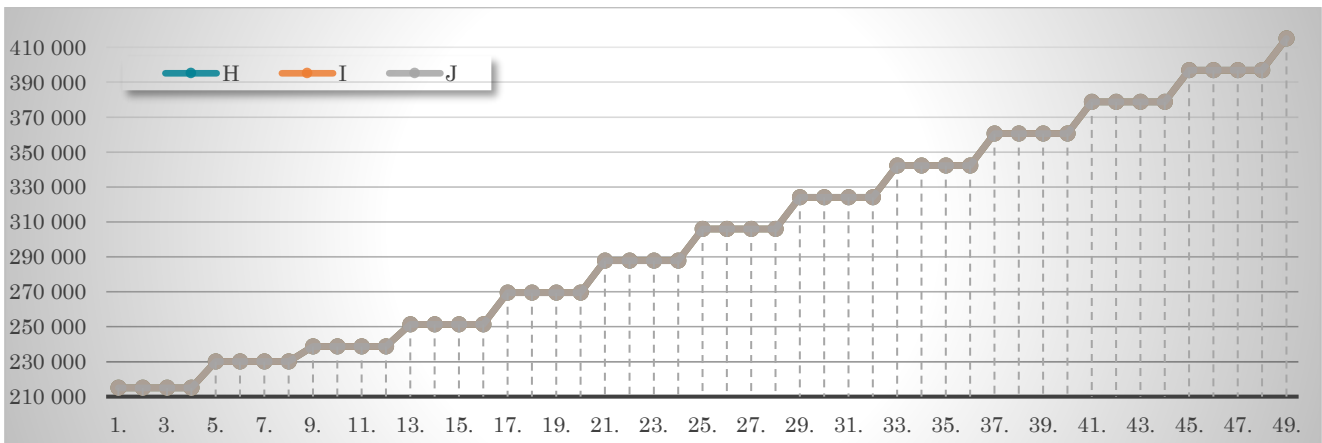
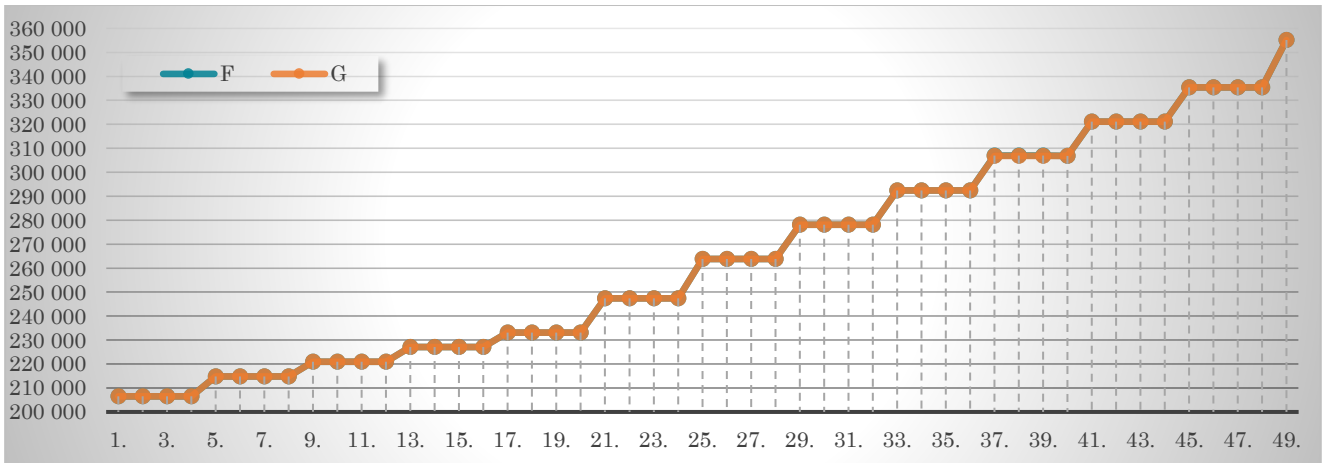
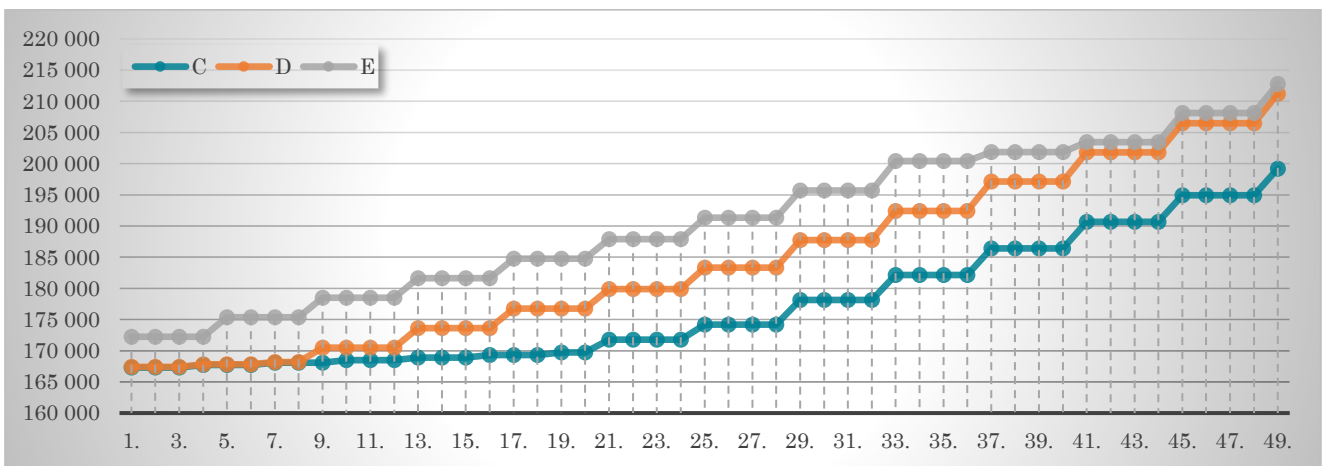
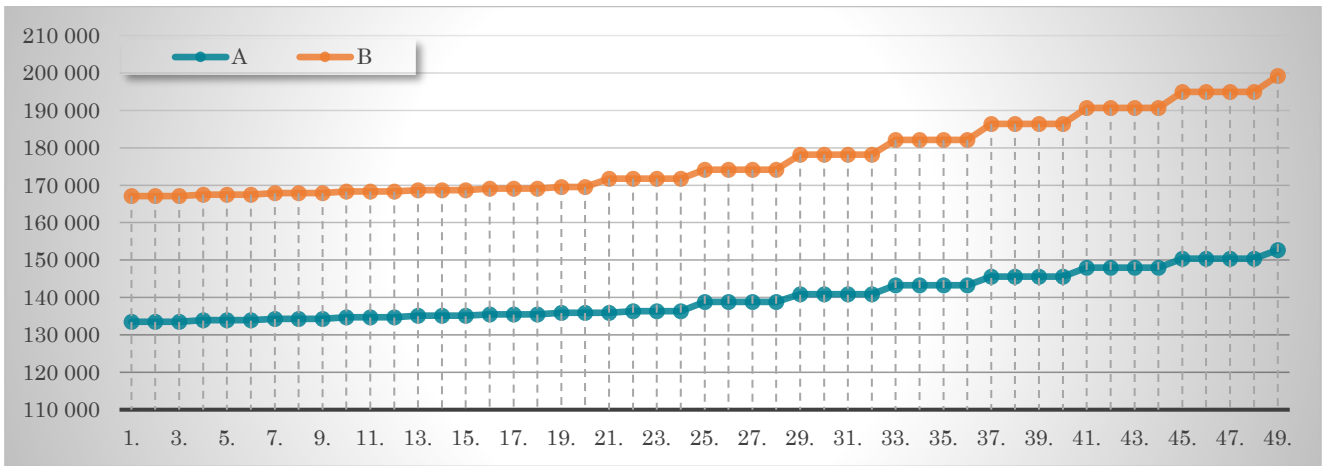
6. melléklet – A 33/2017. (II. 15.) Korm. rendelet alapján az F – J kategóriákhoz tartozó pótlék változása a 2017. január 1-i állapothoz képest (Ft).

		F	G	H	I	J
1.	0-1 év	1 810	1 810	1 954	14 454	26 954
2.	1-2 év	1 810	1 810	1 954	14 454	26 954
3.	2-3 év	1 810	1 810	1 954	14 454	26 954
4.	3-4 év	1 810	4 255	8 429	20 844	33 454
5.	4-5 év	8 541	10 986	14 402	26 817	39 427
6.	5-6 év	8 541	10 986	14 402	26 817	39 427
7.	6-7 év	10 386	15 748	20 877	34 982	39 428
8.	7-8 év	10 386	15 748	20 877	34 982	39 428
9.	8-9 év	13 097	18 460	20 400	34 505	38 950
10.	9-10 év	17 672	23 222	26 875	38 950	38 505
11.	10-11 év	17 672	23 222	26 875	38 950	38 505
12.	11-12 év	17 672	23 222	26 875	38 950	38 505
13.	12-13 év	22 229	27 967	36 994	42 594	39 238
14.	13-14 év	22 229	27 967	36 994	42 594	39 238
15.	14-15 év	22 229	27 967	36 994	42 594	39 238
16.	15-16 év	26 804	32 729	42 594	42 594	27 251
17.	16-17 év	26 528	32 453	51 701	51 701	45 436
18.	17-18 év	26 528	32 453	51 701	51 701	45 436
19.	18-19 év	31 103	37 215	51 702	51 701	35 766
20.	19-20 év	31 103	37 215	51 702	51 701	35 766
21.	20-21 év	39 215	45 328	58 994	58 995	53 952
22.	21-22 év	44 400	51 070	58 995	58 995	43 895
23.	22-23 év	44 400	51 070	58 995	58 995	43 895
24.	23-24 év	44 400	51 070	58 995	58 995	43 895
25.	24-25 év	59 763	61 247	63 564	63 564	52 025
26.	25-26 év	59 763	61 247	63 564	63 564	52 025
27.	26-27 év	59 763	61 247	63 564	63 564	52 025
28.	27-28 év	61 248	61 248	63 564	63 564	41 968
29.	28-29 év	68 532	68 532	68 134	68 133	60 154
30.	29-30 év	68 532	68 532	68 134	68 133	60 154
31.	30-31 év	68 532	68 532	68 133	68 133	50 097
32.	31-32 év	68 532	68 532	68 133	68 133	50 097
33.	32-33 év	75 816	75 816	72 702	72 703	68 283
34.	33-34 év	75 816	75 816	72 703	72 703	58 227
35.	34-35 év	75 816	75 816	72 703	72 703	58 227
36.	35-36 év	75 816	75 816	72 703	72 703	58 227
37.	36-37 év	80 201	80 200	77 272	77 272	65 197
38.	37-38 év	80 201	80 200	77 272	77 272	65 197
39.	38-39 év	80 201	80 200	77 272	77 272	65 197
40.	39-40 év	80 201	80 201	77 272	77 272	53 982
41.	40-41 év	84 586	84 586	83 658	83 658	72 167
42.	41-42 év	84 586	84 586	83 658	83 658	72 167
43.	42-43 év	77 266	76 648	75 240	73 718	61 352
44.	43-44 év	77 266	76 648	75 240	73 718	61 352
45.	44-45 év	81 649	81 032	81 625	80 102	79 538
46.	45-46 év	74 329	73 094	73 207	70 162	68 723
47.	46-47 év	74 329	73 094	73 207	70 162	68 723
48.	47-48 év	74 329	73 094	73 207	70 162	68 723
49.	48 év	76 815	74 963	71 175	66 608	63 982

7. melléklet – Minimálbérrel, garantált bérminimummal korigált közalkalmazotti illetmény és szociális ágazati összevont pótlék együttes összege (Ft)¹²

		A	B	C	D	E	F	G	H	I	J
1.	0-1 év	133 500	167 100	167 300	167 400	172 240	206 500	206 500	215 000	215 000	215 000
2.	1-2 év	133 500	167 100	167 300	167 400	172 240	206 500	206 500	215 000	215 000	215 000
3.	2-3 év	133 500	167 100	167 300	167 400	172 240	206 500	206 500	215 000	215 000	215 000
4.	3-4 év	133 900	167 500	167 700	167 800	172 240	206 500	206 500	215 000	215 000	215 000
5.	4-5 év	133 900	167 500	167 700	167 800	175 371	214 760	214 760	230 050	230 050	230 050
6.	5-6 év	133 900	167 500	167 700	167 800	175 371	214 760	214 760	230 050	230 050	230 050
7.	6-7 év	134 300	167 900	168 100	168 200	175 371	214 760	214 760	230 050	230 050	230 051
8.	7-8 év	134 300	167 900	168 100	168 200	175 371	214 760	214 760	230 050	230 050	230 051
9.	8-9 év	134 300	167 900	168 100	170 502	178 502	220 955	220 955	238 650	238 650	238 651
10.	9-10 év	134 700	168 300	168 500	170 502	178 502	220 955	220 955	238 650	238 650	238 650
11.	10-11 év	134 700	168 300	168 500	170 502	178 502	220 955	220 955	238 650	238 650	238 650
12.	11-12 év	134 700	168 300	168 500	170 502	178 502	220 955	220 955	238 650	238 650	238 650
13.	12-13 év	135 100	168 700	168 900	173 633	181 633	227 150	227 150	251 371	251 371	251 371
14.	13-14 év	135 100	168 700	168 900	173 633	181 633	227 150	227 150	251 371	251 371	251 371
15.	14-15 év	135 100	168 700	168 900	173 633	181 633	227 150	227 150	251 371	251 371	251 371
16.	15-16 év	135 500	169 100	169 300	173 633	181 633	227 150	227 150	251 371	251 371	251 371
17.	16-17 év	135 500	169 100	169 300	176 764	184 764	233 087	233 087	269 556	269 556	269 556
18.	17-18 év	135 500	169 100	169 300	176 764	184 764	233 087	233 087	269 556	269 556	269 556
19.	18-19 év	135 900	169 500	169 700	176 764	184 764	233 087	233 087	269 557	269 556	269 556
20.	19-20 év	135 900	169 500	169 700	176 764	184 764	233 087	233 087	269 557	269 556	269 556
21.	20-21 év	135 900	171 750	171 750	179 895	187 895	247 413	247 413	287 742	287 742	287 742
22.	21-22 év	136 300	171 750	171 750	179 895	187 895	247 413	247 413	287 742	287 742	287 741
23.	22-23 év	136 300	171 750	171 750	179 895	187 895	247 413	247 413	287 742	287 742	287 741
24.	23-24 év	136 300	171 750	171 750	179 895	187 895	247 413	247 413	287 742	287 742	287 741
25.	24-25 év	138 788	174 191	174 191	183 339	191 339	263 804	263 804	305 928	305 927	305 928
26.	25-26 év	138 788	174 191	174 191	183 339	191 339	263 804	263 804	305 928	305 927	305 928
27.	26-27 év	138 788	174 191	174 191	183 339	191 339	263 804	263 804	305 928	305 927	305 928
28.	27-28 év	138 788	174 191	174 191	183 339	191 339	263 804	263 804	305 927	305 927	305 927
29.	28-29 év	140 888	178 159	178 159	187 722	195 722	278 130	278 130	324 113	324 112	324 113
30.	29-30 év	140 888	178 159	178 159	187 722	195 722	278 130	278 130	324 113	324 112	324 113
31.	30-31 év	140 888	178 159	178 159	187 722	195 722	278 130	278 130	324 113	324 112	324 109
32.	31-32 év	140 888	178 159	178 159	187 722	195 722	278 130	278 130	324 113	324 112	324 109
33.	32-33 év	143 250	182 126	182 126	192 418	200 418	292 456	292 456	342 298	342 298	342 295
34.	33-34 év	143 250	182 126	182 126	192 418	200 418	292 456	292 456	342 298	342 298	342 298
35.	34-35 év	143 250	182 126	182 126	192 418	200 418	292 456	292 456	342 298	342 298	342 298
36.	35-36 év	143 250	182 126	182 126	192 418	200 418	292 456	292 456	342 298	342 298	342 298
37.	36-37 év	145 613	186 398	186 398	197 115	201 847	306 962	306 782	360 484	360 483	360 483
38.	37-38 év	145 613	186 398	186 398	197 115	201 847	306 962	306 782	360 484	360 483	360 483
39.	38-39 év	145 613	186 398	186 398	197 115	201 847	306 962	306 782	360 484	360 483	360 483
40.	39-40 év	145 613	186 398	186 398	197 115	201 847	306 782	306 782	360 483	360 483	360 483
41.	40-41 év	147 975	190 671	190 671	201 811	203 429	321 108	321 108	378 669	378 669	378 668
42.	41-42 év	147 975	190 671	190 671	201 811	203 429	321 108	321 108	378 669	378 669	378 668
43.	42-43 év	147 975	190 671	190 671	201 811	203 429	321 108	321 108	378 669	378 669	378 668
44.	43-44 év	147 975	190 671	190 671	201 811	203 429	321 108	321 108	378 669	378 669	378 668
45.	44-45 év	150 338	194 943	194 943	206 508	208 125	335 433	335 434	396 855	396 854	396 854
46.	45-46 év	150 338	194 943	194 943	206 508	208 125	335 433	335 433	396 854	396 854	396 854
47.	46-47 év	150 338	194 943	194 943	206 508	208 125	335 433	335 433	396 854	396 854	396 854
48.	47-48 év	150 338	194 943	194 943	206 508	208 125	335 433	335 433	396 854	396 854	396 854
49.	48 év	152 700	199 216	199 216	211 204	212 822	355 180	355 181	415 040	415 040	415 039

¹² Közalkalmazotti bértábla és a szociális ágazati összevont pótlék alapján.



8. melléklet - Bölcsődei dolgozók pótléka¹³ és a garantált bérminimummal korrigált közalkalmazotti illetmény és bölcsődei dolgozók pótlékának együttes összege (Ft)

		C	D	E		C	D	E
1.	0-1 év	11 600	12 000	19 740		172 600	166 600	180 740
2.	1-2 év	11 600	12 000	19 740		172 600	166 600	180 740
3.	2-3 év	11 600	12 000	19 740		172 600	166 600	180 740
4.	3-4 év	12 200	12 600	20 740		173 200	166 800	181 740
5.	4-5 év	12 200	12 600	23 871		173 200	166 800	184 871
6.	5-6 év	12 200	12 600	23 871		173 200	166 800	184 871
7.	6-7 év	12 800	13 600	24 871		173 800	167 400	185 871
8.	7-8 év	12 800	13 600	24 871		173 800	167 400	185 871
9.	8-9 év	12 800	15 902	28 002		173 800	167 400	189 002
10.	9-10 év	13 900	16 502	29 002		174 900	168 000	190 002
11.	10-11 év	13 900	16 502	29 002		174 900	168 000	190 002
12.	11-12 év	13 900	16 502	29 002		174 900	168 000	190 002
13.	12-13 év	15 000	20 633	33 633		176 000	169 000	194 633
14.	13-14 év	15 000	20 633	33 633		176 000	169 000	194 633
15.	14-15 év	15 000	20 633	33 633		176 000	169 000	194 633
16.	15-16 év	16 300	21 633	35 133		177 300	170 000	196 133
17.	16-17 év	16 300	24 764	38 264		177 300	170 000	199 264
18.	17-18 év	16 300	24 764	38 264		177 300	170 000	199 264
19.	18-19 év	17 700	25 764	40 264		178 700	171 000	201 264
20.	19-20 év	17 700	25 764	40 264		178 700	171 000	201 264
21.	20-21 év	19 750	28 895	43 395		180 750	171 000	204 395
22.	21-22 év	20 750	30 895	45 395		181 750	173 000	206 395
23.	22-23 év	20 750	30 895	45 395		181 750	173 000	206 395
24.	23-24 év	20 750	30 895	45 395		181 750	173 000	206 395
25.	24-25 év	24 191	36 339	50 839		185 191	175 000	211 839
26.	25-26 év	24 191	36 339	50 839		185 191	175 000	211 839
27.	26-27 év	24 191	36 339	50 839		185 191	175 000	211 839
28.	27-28 év	26 191	38 339	53 339		187 191	177 000	214 339
29.	28-29 év	30 159	42 722	57 722		191 159	177 000	218 722
30.	29-30 év	30 159	42 722	57 722		191 159	177 000	218 722
31.	30-31 év	32 159	44 722	60 222		193 159	179 000	221 222
32.	31-32 év	32 159	44 722	60 222		193 159	179 000	221 222
33.	32-33 év	36 126	49 418	64 918		197 126	179 000	225 918
34.	33-34 év	38 126	51 418	67 918		199 126	181 000	228 918
35.	34-35 év	38 126	51 418	67 918		199 126	181 000	228 918
36.	35-36 év	38 126	51 418	67 918		199 126	181 000	228 918
37.	36-37 év	44 398	58 115	72 347		205 398	183 000	233 347
38.	37-38 év	44 398	58 115	72 347		205 398	183 000	233 347
39.	38-39 év	44 398	58 115	72 347		205 398	183 000	233 347
40.	39-40 év	46 398	60 115	75 847		207 398	185 000	236 847
41.	40-41 év	50 671	64 811	77 429		211 671	185 000	238 429
42.	41-42 év	50 671	64 811	77 429		211 671	185 000	238 429
43.	42-43 év	52 671	66 811	81 929		213 671	187 000	242 929
44.	43-44 év	52 671	66 811	81 929		213 671	187 000	242 929
45.	44-45 év	56 943	71 508	86 625		217 943	187 000	247 625
46.	45-46 év	58 943	73 508	91 625		219 943	189 000	252 625
47.	46-47 év	58 943	73 508	91 625		219 943	189 000	252 625
48.	47-48 év	58 943	73 508	91 625		219 943	189 000	252 625
49.	48 év	67 216	81 204	101 822		228 216	192 000	262 822

¹³ 318/2016. (X. 25.) Kormányrendelet, 6. sz. melléklet, 2017. január 1-én hatályos állapot szerint

Források

- 1992. évi XXXIII. törvény a közalkalmazottak jogállásáról
- 1993. évi III. törvény a szociális igazgatásról és szociális ellátásokról
- 1996. évi LXXXI. törvény a társasági adóról és az osztalékadóról
- 1997. évi XXXI. törvény a gyermekek védelméről és a gyámügyi igazgatásról
- 2011. évi CLV. törvény a szakképzési hozzájárulásról és a képzés fejlesztésének támogatásáról
- 2016. évi XC. törvény Magyarország 2017. évi központi költségvetéséről
- 257/2000. (XII. 26.) Korm. rendelet a közalkalmazottak jogállásáról szóló 1992. évi XXXIII. törvénynek a szociális, valamint a gyermekjóléti és gyermekvédelmi ágazatban történő végrehajtásáról
- 116/2016. (VI. 6.) Korm. rendelet egyes szociális és gyermekvédelmi tárgyú kormányrendeletek módosításáról
- 430/2016. (XII.15.) Korm. rendelet a kötelező legkisebb munkabér (minimálbér) és a garantált bérminimum megállapításáról.
- 318/2016. (X. 25.) Kormányrendelet a közalkalmazottak jogállásáról szóló 1992. évi XXXIII. törvénynek a szociális, valamint a gyermekjóléti és gyermekvédelmi ágazatban történő végrehajtásáról szóló 257/2000. (XII. 26.) Korm. rendeletnek a középfokú végzettségű bölcsődei kisgyermeknevelők bérrendezésével összefüggő módosításáról.
- 33/2017. (II. 15.) Korm. rendelet a közalkalmazottak jogállásáról szóló 1992. évi XXXIII. törvénynek a szociális, valamint a gyermekjóléti és gyermekvédelmi ágazatban történő végrehajtásáról szóló 257/2000. (XII. 26.) Korm. rendelet módosításáról.
- Gyakran Ismételt a kiegészítő pótlékról. EMMI Szociális Ügyekért és Társadalmi Felzárkózásért Felelős Államtitkárság. 2015. július 16.
- A Versenyszféra és a Kormány Állandó Konzultációs Fórumának megállapodása a minimálbér, a garantált bérminimum és a reálbérek emeléséről, valamint a munkáltatói terhek csökkentéséről. 2016. november 24.

Az összefoglaló a 2017. február 17-től hatályos jogszabályi rendelkezések alapján, tájékoztató jelleggel készült, az illetmény pontos megállapításához további információk lehetnek szükségesek.