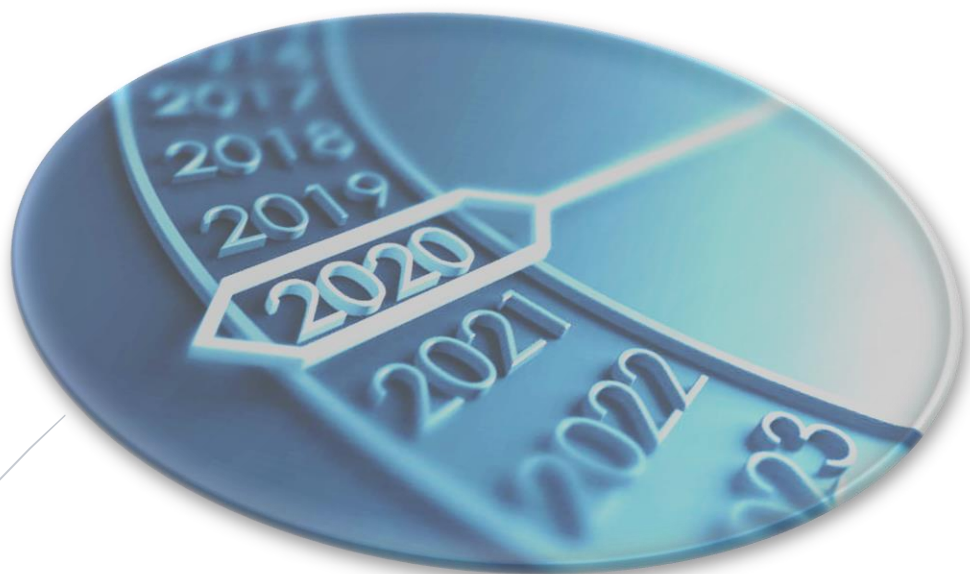




2020.04.16.

Bérek, bérpótlékok 2020

a szociális, gyermekjóléti és
gyermekvédelmi ágazatban



Frissítve a 18/2020. (II. 19.) Korm. rendelet alapján.

Meleg Sándor

Tartalom

MINIMÁLBÉR, BÉRMINIMUM 2010-2020	2
MINIMÁLBÉR ÉS BÉRMINIMUM 2020-BAN	5
A KÖZALKALMAZOTTI BÉRTÁBLA.....	7
SZOCIÁLIS ÁGAZATI ÖSSZEVONT PÓTLÉK.....	9
BÖLCSŐDEI DOLGOZÓK PÓTLÉKA.....	12
EGÉSZSÉGÜGYI KÉPESÍTÉSHEZ KÖTÖTT MUNKAKÖRÖK KIEGÉSZÍTŐ PÓTLÉKA.....	13
ÁGAZATI BÉRHELYZET	14
ÉLETPÁLYA?	19
Források.....	34

MINIMÁLBÉR, BÉRMINIMUM 2010-2020

A kötelező legkisebb munkabér

A kötelező legkisebb munkabér olyan napi, heti vagy havi munkabér, melyet a munkaadó köteles a munkavállaló számára megfizetni munkaviszonya alatt. Magyarországon 1989-től jogszabályban (kormányrendelet) írják elő a kötelező legkisebb munkabért (**minimálbért**). A legalább középfokú végzettséget, illetőleg középfokú szakképzettséget igénylő munkakörökben alkalmazandó **garantált bérminimum** 2006. júliusától jelent meg, először meghatározott feltételekkel (pl. gyakorlati idő), majd 2009-től általánosan a középfokú végzettséget igénylő tevékenységekhez kapcsolódó jogviszonyoknál. A garantált bérminimum összege 2006-2009 között fokozatosan elszakadt a minimálbértől, annak 105%-ról 125 %-ra emelkedett, majd 2009-től a minimálbér 130% körüli értékénél stabilizálódott.

Több alkalommal felvetődött, hogy a diplomás munkakörök esetében is szükséges lenne a egy kötelezően alkalmazandó **diplomás minimálbér** meghatározása, ez azonban eddig nem valósult meg. A közalkalmazotti bértáblában két alkalommal, kvázi diplomás minimálbérként került rögzítésre az F1 fizetési osztálynál az egy adott összeg, de a bértábla statikussá válása okán ez hamar elvesztette jelentőségét. MKKSZ és SZÁD szakszervezetek 2019. évi követeléseiben szerepel, hogy a diplomás bérminimum legyen rögzítetten 30 %-kal magasabb a bérminimumnál¹. Ez az ágazatban biztosítaná a végzettségnek megfelelő progresszivitást, különösen, ha a bértábla minimálbérhez és bérminimumhoz rögzített indexálása is megvalósulna.

Döntési folyamat a kötelező legkisebb munkabérről

A kötelező legkisebb munkabérről szóló döntések jellemzően egy évre előre születtek, 1992 és 2011 között az Országos Érdekegyeztető Tanácsban (OÉT) végzett háromoldalú egyeztetések végén. 2011. július 30-án az OÉT megszűnt, az egyeztetés a Versenyszféra és a Kormány Állandó Konzultációs Fórumának (VKF) keretei közé került. A döntést a minimálbér és a bérminimum tárgyában a VKF javaslata birtokában (vagy annak hiányában) a Kormány hozza meg. Az összegről szóló döntések év utolsó időszakában, december második felében születtek, emiatt komoly bizonytalanságot okoztak a következő év munkaerő-költségének tervezésében. Ezt a folyamatot erősítette, hogy a szervezetek működését alapvetően meghatározó költségvetési törvény elfogadása az év végéről nyár közepére tolódott, így a szervezetek költségvetési mozgástere már azelőtt rögzítésre került, mielőtt tudták volna, hogy a legnagyobb kiadási tételként megjelenő személyi költségek hogyan alakulnak. Ez a jelenség eredményezte azt is, hogy utólagosan, a költségvetési év során nem tervezhető módon születtek olyan kormányzati intézkedések, melyek a személyi költségekben jelentkező többlet-kiadást ellensúlyozni szándékoztak.

A minimálbér és a garantált bérminimum tárgyában 2016-tól egy új stratégia jelent meg: a tárgyalások során két éves időszakra (2017/2018.) született megállapodás. A 2016. november 22-én született megegyezés értelmében kiadott kormányrendelet² a 2017. és 2018. évi minimálbér és bérminimum kérdését is rendezte.

¹ MKKSZ és SZÁD sztrájk célkitűzések 2019. évre - A szociális ágazatban dolgozó közalkalmazottak követelése
² 430/2016. (XII. 15.) Korm. rendelet a kötelező legkisebb munkabér (minimálbér) és a garantált bérminimum megállapításáról

A kétéves időszakot követő minimálbér és bérminimum megállapítására egy elhúzódo tárgyalás következett. 2018. december 30-án az előző két évhez hasonlóan két éves, de nem minden fél által elfogadott megállapodás született a munkaadói és a munkavállalói oldal között, mely meghatározta a 2019. és 2020. évek vonatkozásában a minimálbér és a garantált bérminimum emelését. Ugyanakkor a kihirdetett **324/2018. (XII. 30.) Korm. rendelet** csak a 2019. évre rögzíti összegszerűen a minimálbért.

2019 novemberében a makrogazdasági előrejelzések alapján a kormányzat nem zárkózott el egy magasabb, akár 10%-os minimálbér és bérminimum emeléstől. A szakszervezeti oldal akár 12-15%-os emelést várt, tekintettel arra, hogy a 2019-es gazdasági eredmények 5% feletti GDP bővülést mutattak, a versenyszféra általános béremelkedése pedig elérte a 12%-ot. A decemberi tárgyalások viszont megakadtak, ugyanis a Vállalkozók és Munkáltatók Országos Szövetsége nem kívánt a korábbi megállapodásnál magasabb emelésről tárgyalni, így maradt az előzetesen rögzített 8-8%-os emelés. A 2020. évre a **367/2019. (XII. 30.) Korm. rendelet** határozta meg a minimálbér és a bérminimum összegét

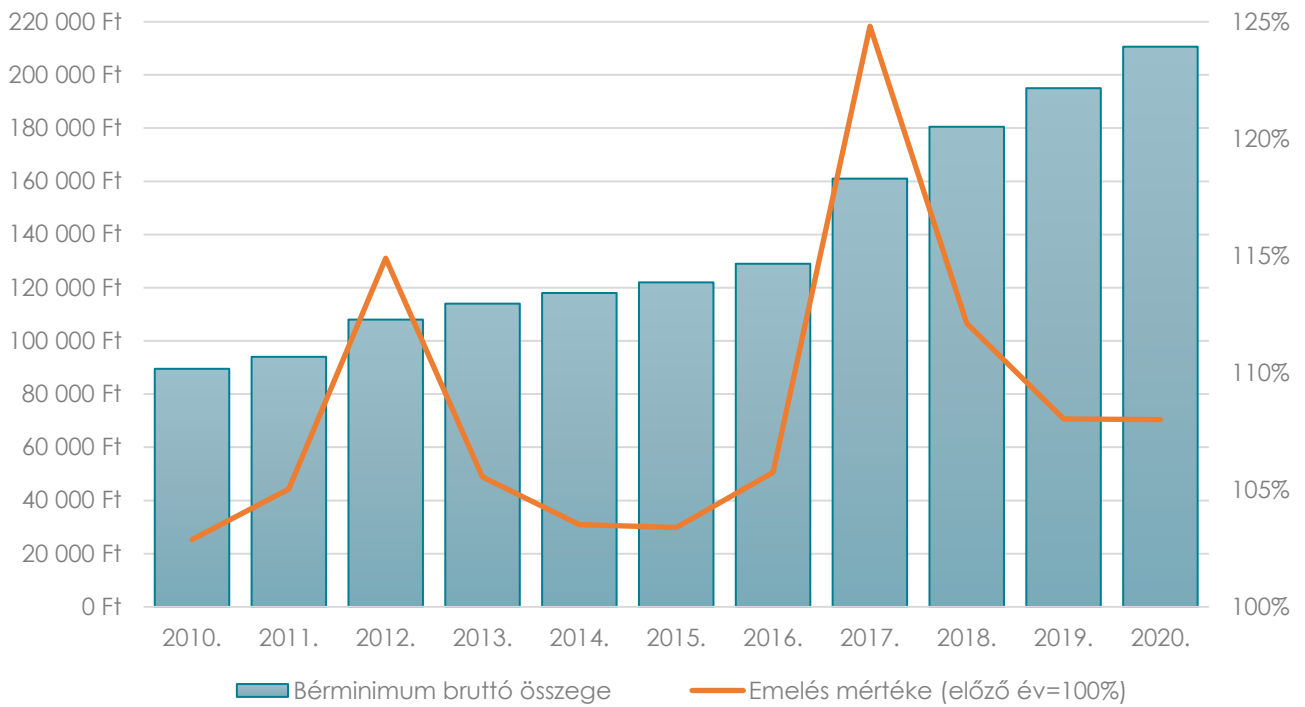
Jelenségek

A kötelező legkisebb munkabér bruttó összege folyamatosan emelkedik, a nettó összeg, illetve vásárlóerő tekintetében ez a trend korántsem ilyen egyértelmű. Jó példa erre a 2011-2012. év, amikor a bruttó minimálbérben és bérminimumban jelentős emelkedés mutatkozott, ami a nettó összegekben gyakorlatilag nem jelent meg – ebben az időszakban a bruttó összeg emelkedése csak az adójóváírás kivezetése okozta nettó jövedelemcsökkenést kompenzálta. 2013-tól a bruttó és nettó összegek párhuzamosan mozogtak, mivel a munkavállalókat terhelő tételek is stabilizálódnak (leszámítva a személyi jövedelemadó 15%-ra csökkenését 2016-ban). A 2010-2020-as időszakban érdemi bérnövekedést (legalábbis a korábbi évekhez képest) a 2017-2020-as, kétszer két éves megállapodásokban rögzített emelések jelentettek (lásd 1. és 2. ábrán).

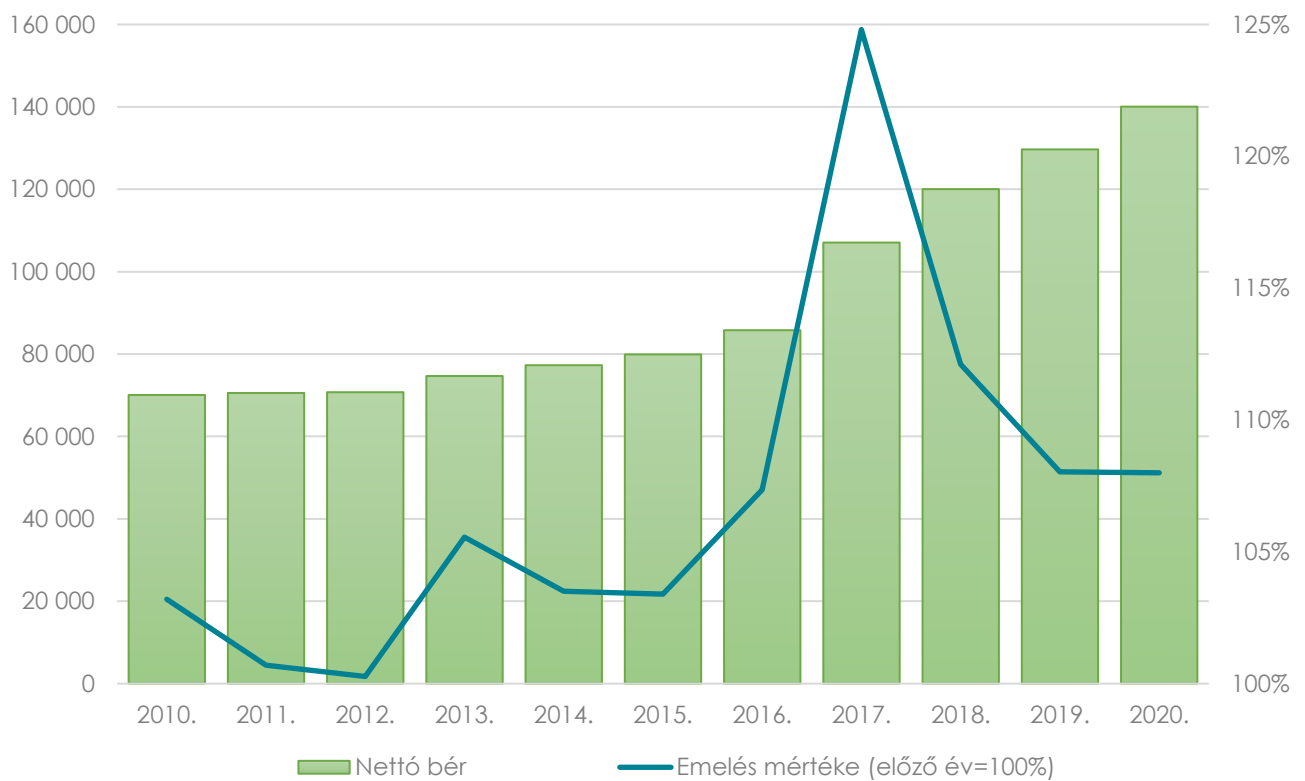
A szociális, gyermekjóléti és gyermekvédelmi területen a közalkalmazotti bértábla „befagyása” okán a garantált bérminimum vált az illetmények, bérek tekintetében meghatározóvá. Ennek bruttó összege 2010-2020 között 135%-kal nőtt, viszont (az egyéni módosító tényezőket figyelmen kívül hagyva) a nettó összege csak 99%-kal emelkedett. Ez a növekedés az összesített fogyasztói árindexet jelentősen meghaladta, ami miatt az adott időszakban a bérminimum vásárlóereje valóban emelkedett, de ez szintén csak a 2016-2020 közötti jelentős emelkedésnek tudható be (illetve annak, hogy a 2014-2015-es években az összesített fogyasztói árindex negatív volt).



1. ÁBRA – GARANTÁLT BÉRMINIMUM BRUTTÓ ÖSSZEGE 2010-2020.



2. ÁBRA – GARANTÁLT BÉRMINIMUM NETTÓ ÖSSZEGE 2010-2020³.



³ Számítások a HR Portál Bérkalkulátor alkalmazásával készültek.

MINIMÁLBÉR ÉS BÉRMINIMUM 2020-BAN

2018. december 30-án két éves megállapodás született, mely meghatározza a 2019. és 2020. évek vonatkozásában a minimálbér és a garantált bérminimum összegét, a két évre egyaránt 8-8%-os emelést előirányozva. A fenti megállapodás alapján a Magyar Közlöny 2019. évi 222. számában (XII. 30.) jelent meg a **367/2019. (XII. 30.) Korm. rendelet** a kötelező legkisebb munkabér (minimálbér) és a garantált bérminimum 2020. évi megállapításáról. A rendelet szerint a teljes munkaidőben foglalkoztatott munkavállaló részére megállapított alapbér (**minimálbér**) kötelező legkisebb összege a teljes munkaidő teljesítése esetén **2020. január 1-jétől**:

Havibér alkalmazása esetén	161 000 Ft
Hetibér alkalmazása esetén	37 020 Ft
Napibér alkalmazása esetén	7 410 Ft
Órabér alkalmazása esetén	926 Ft

A legalább középfokú iskolai végzettséget, illetve középfokú szakképzettséget igénylő munkakörben foglalkoztatott munkavállaló **garantált bérminimuma** a teljes munkaidő teljesítése esetén **2020. január 1-jétől**:

Havibér alkalmazása esetén	210 600 Ft
Hetibér alkalmazása esetén	48 420 Ft
Napibér alkalmazása esetén	9 690 Ft
Órabér alkalmazása esetén	1 211 Ft

A rendeletet első alkalommal a 2020. január hónapra járó munkabérek, illetmények megállapításánál kell alkalmazni. A bruttó összeg minálbér esetében **12 000 Ft**-tal, a bérminimum esetében **15 600 Ft**-tal emelkedik. A minimálbér nettó összege abban az esetben, ha semmilyen más módosító tényező nem érvényesül: **107 065 Ft**, ez 7 980 Ft összeggel magasabb a 2019. évinél, nem utolsó sorban ez az első év, amikor a minimálbér nettó összege átlépi a 100 000 forintos határt. A bérminimum esetében a nettó összeg **140 049 Ft**, ez 10 374 Ft összeggel haladja meg a 2019. évit.

A 2020. év vonatkozásában munkavállalói oldalról egy fontos változás várható: a társadalombiztosítás ellátásaira jogosultakról, valamint ezen ellátások fedezetéről szóló **2019. évi CXXII. törvény** értelmében **2020. július 1-től** a munkavállalói járulék, a pénzbeli és természetbeni egészségbiztosítási járulék és a nyugdíjjárulék összevonásra kerül és egységes, **18,5%-os társadalombiztosítási járulék** formájában kerül levonásra. A munkavállalókat terhelő járulékok összevonása összegszerű változást nem hoz a levonásokban.

A **munkáltatói költség** esetében mind a minimálbér, mind a garantált bérminimum esetében emelkedéssel kell számolni, bár a szociális hozzájárulási adó csökkenése mérsékeli a költségek emelkedését. Ez utójára 2019 júliusától csökkent, 19,5%-ról 17,5%-ra, bár több nyilatkozatban felmerült a további csökkentés (2020-ban tervezetten július 1-től 15,5%-os értékre), az ehhez szükséges törvénymódosítás még nem történt meg, ezzel a csökkentéssel így most még nem számolunk.

Minimálbér esetén (nem számolva a szakképzési hozzájárulással) összességében az éves munkáltatói költség **151 320 Ft**, a bérminimum esetén **196 560 Ft** összeggel emelkedik dolgozónként a 2019. évhez képest.

A munkáltatói költség esetén érdemes megjegyezni, hogy egy bérminimumon történő foglalkoztatás költsége 2016-ban még nem érte el az év 2 millió forintot munkavállalónként, 2020-ban már csaknem eléri a 3 millió forintos összeget, vagyis 4 év alatt közel harmadával drágult a munkaerő úgy, hogy ezt az állami finanszírozás a legtöbb szolgáltatás esetében közel sem követte. A 2020. évi központi költségvetési támogatásba a bérminimum emelkedés hatása csak részben került beépítésre.

2020 ⁴	MINIMÁLBÉR		BÉRMINIMUM	
Bruttó havi munkabér	161 000 Ft		210 600 Ft	
Munkaerő-piaci járulék (1,5%)	2 415 Ft	TB járulék (18,5%) 29 785 Ft	3 159 Ft	TB járulék (18,5%) 38 961 Ft
Egészségbiztosítási járulék (7%)	11 270 Ft		14 742 Ft	
Nyugdíjjárulék (10%)	16 100 Ft		21 600 Ft	
Számított SZJA (15%)	24 150 Ft		31 590 Ft	
Havi összes munkavállalói teher	53 935 Ft		71 091 Ft	
Nettó havi munkabér	107 065 Ft		139 509 Ft	
Szociális hozzájárulási adó (17,5%)	28 175 Ft		36 855 Ft	
Munkaadó összes havi költsége	189 175 Ft		247 455 Ft	
Munkaadó éves költsége	2 270 100 Ft		2 969 460 Ft	

⁴ Számítások a HR Portál Bérkalkulátor alkalmazásával készültek. A munkaadó költsége nem tartalmazza a munkáltatói szakképzési hozzájárulást (1,5%), a munkavállalói teher esetében az egyéni kedvezmények nélkül készült a számítás.

A KÖZALKALMAZOTTI BÉRTÁBLA

A közalkalmazotti fizetési osztályok első fizetési fokozata szerinti garantált illetmények havi összege forintban, valamint a fizetési fokozatokhoz tartozó legkisebb szorzószámok a Magyarország 2018. évi központi költségvetéséről szóló **2019. évi LXXI. törvény** (Magyar Közlöny, 2019. évi 128. szám, 2019. július 23.) 6. számú mellékletében található meg.

A közalkalmazotti bértábla alapszámainak és szorzóinak utolsó módosítása a **2008. évben** történt. A bértábla **2017-től kiegészült a 15., 16. és 17. sorokkal**, illetve ezekhez kapcsolódóan önálló szorzószámokkal, így a bértábla azon személyek körében is megtartja progresszivitását, akiknél a szolgálati idő alapján meghaladta az eddigi utolsó (14.) fizetési fokozathoz szükséges időtartamot. A 2020. évre az alaptábla változatlan formában ment tovább a központi költségvetésről szóló törvényben.

A központi költségvetésről szóló törvényben biztosított támogatásban részesülő egyházi fenntartású vagy nem állami fenntartású szociális intézmény, szolgáltató⁵, illetve gyermekjóléti, gyermekvédelmi szolgáltató, intézmény, hálózat⁶ esetében a munkavállalók számára legalább a Kjt. 55-80. §-ában és a Kjt.-nek a szociális, valamint a gyermekjóléti és gyermekvédelmi ágazatban történő végrehajtásáról szóló kormányrendeletben megállapított, a munkaidőre, pihenőidőre, előmeneteli és illetményrendszerre vonatkozó feltételeket kötelees biztosítani. Ide nem értendők a munkakörüket sajátos egyházi szolgálati viszonyban ellátó személyek, illetve a pedagógus-munkakörben foglalkoztatott munkavállalók.

Azon fizetési osztályok, illetve fokozatok esetében, ahol a számított illetmény elmarad az alpbértől, illetve a középfokú szakképzettséget igénylő munkakörben foglalkoztatott munkavállaló garantált bérminimumától, **ott a 2020. évre megállapított minimálbért** („A” fizetési osztály), **illetve garantált bérminimumot** („B-J” fizetési osztályok) **kell figyelembe venni**.

A garantált bérminimum emelése miatt folytatódik a közalkalmazotti illetménytábla besorolásához tartozó értékek felülírása. A minimálbér évek óta teljesen lefedi az A fizetési osztályt, bérminimum teljes mértékben lefedi az B-től E-ig terjedő oszlopok illetményeit. Az „F” besorolás esetén 2020-ban pedig már a 45., a „G” oszlopban a 42., a „H” oszlopban a 33. szolgálati évig terjedő tartományt éri el, lényegében két-két újabb besorolási osztályt halad meg. Az „I” oszlopban a 24., a „J” besorolású személyek esetében a 18. szolgálati évig terjed a bérminimum által lefedett illetmény. Összességében a minimálbér és a bérminimum a bértábla 170 cellájából 139-ben már felülírja a besorolás szerinti illetmény összegét, vagyis **a teljes bértábla 82%-át**. Nagy valószínűséggel kimondható, hogy a dolgozók körében ez az arány jóval magasabb, hiszen a nagyon magasan képzett (H, I, J besorolású), nagyon hosszú szolgálati idővel rendelkező munkavállalók aránya az ágazatban alacsony.

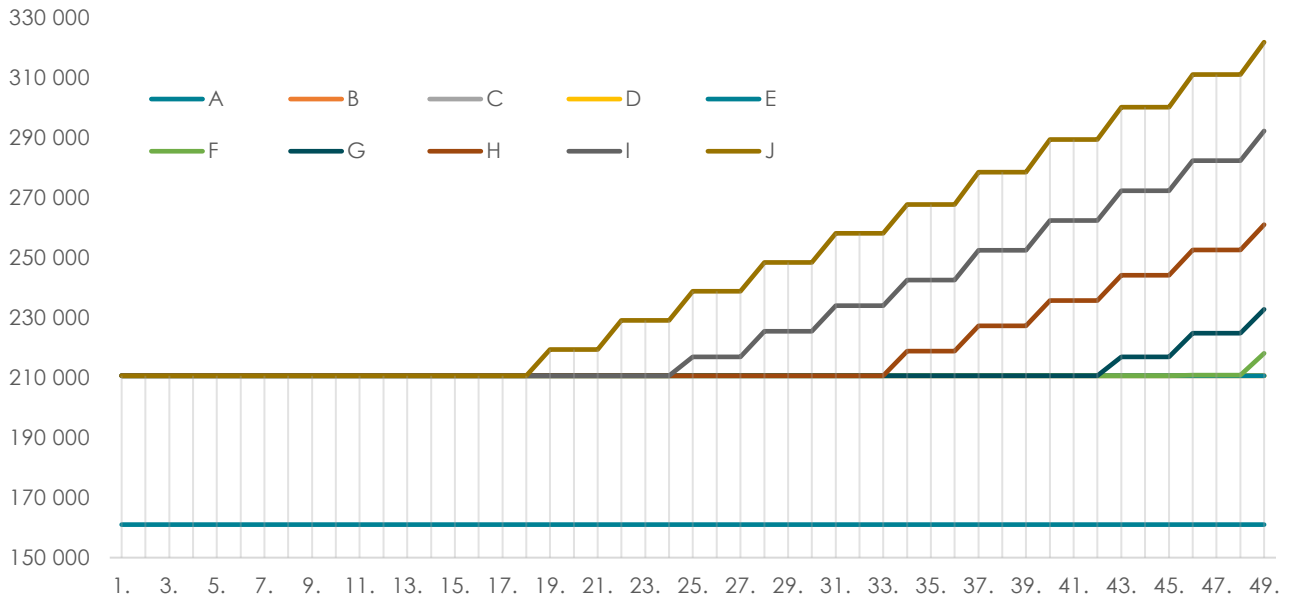
A szociális területen az illetmények progresszivitást (a szolgálati idővel emelkedő illetménynövekedést) ma már csaknem kizárólagosan az ágazati pótlékrendszerek biztosítják, de a bérminimumhoz viszonyított előny arányaiban folyamatosan csökken. A Kjt. táblázatához képest **a hatályos bérrendszer sokat veszített a progresszivitásból**, a több éve csúszó pótlékrendezések miatt a növekmény sem egyenletesen oszlik el a szolgálati időben: az alacsony besorolásoknál a magasabb szolgálati időnél jelentkezik, míg a diplomás besorolásnál épp ott „laposodik el” (több kategóriában gyakorlatilag meg is szűnik) az emelkedés (ezen kis mértékben változtat a 2020. február, visszamenőleges emelés).

⁵ 1993. évi III. tv. 94/L. §(4)

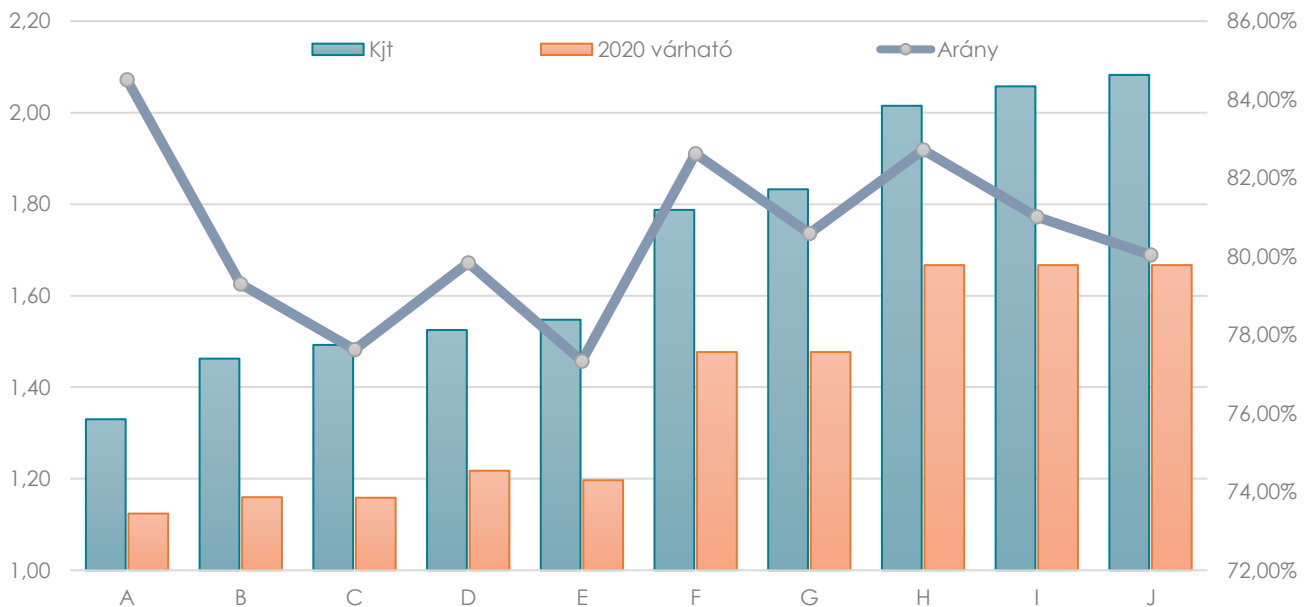
⁶ 1997. évi XXXIII. tv. 145. § (3)

Össességében a bértábla hosszú évek óta történő elhanyagolása több tízezer forintos, egyes besorolásoknál akár százezer forint feletti bérhátrányt okoz havonta (!) a szociális területen dolgozóknak.

3. ÁBRA – KÖZALKALMAZOTTI BÉRTÁBLA ÉS A MINIMÁLBÉR-BÉRMINIMUM ÖSSZEGEI 2020-BAN (Ft).



4. ÁBRA – KÖZALKALMAZOTTI BÉRTÁBLA ÉS A „CSÖKKENTETT PROGRESSZIVITÁSÚ” SZOCIÁLIS ÉLETPÁLYA-MODELL 2020-BAN (2020. FEBRUÁR EMELÉS UTÁN).



MUNKAHELYI PÓTLÉKOK RENDSZERE

A Kjt. 75. § (1) bekezdése kimondja, hogy végrehajtási rendelet ágazati, szakmai sajátosságokra tekintettel további illetménypótlékot állapíthat meg, ha ezt a munkakörbe tartozó, valamely, az általánostól eltérő munkafeltétel indokolja. A Kjtvr. 15. § alapján a közalkalmazottat munkahelyi pótlék illeti meg a jogszabályban meghatározottak szerint. A pótlékra való jogosultság (a pótlék címe) a betöltött munkakörtől függ, a pótlék összege a pótlékalaphoz rögzített. A pótlékalaphoz rögzített pótlékok esetében problémát jelent az értékvesztés: 2003-ban a pótlékalap összege 17 100 Ft volt, ezt 5 év alatt emelték 20 000 Ft-ra, ami 2008 óta változatlan.

5. ÁBRA – KÖZALKALMAZOTTI PÓTLÉKALAP ÖSSZEGE (2003-2020.)



Ezen felül a pótlékalaptól függetlenül, munkakörhöz és fizetési fokozathoz kapcsolódóan szociális ágazati összevont pótlék, bölcsődei pótlék, egészségügyi kiegészítő pótlék került az elmúlt években beépítésre a szociális ágazati illetményrendszerbe.

SZOCIÁLIS ÁGAZATI ÖSSZEVONT PÓTLÉK

ÁLTALÁNOS SZABÁLYOK

A 2014-től alkalmazott szociális ágazati bérpótlék (ez első kifizetés 2014. március hónapban január hónapra visszamenőleg történt) és a 2015-ben bevezetett kiegészítő pótlék 2016 decemberétől összevonásra kerül és egységes elv szerint kerül meghatározásra.

A Kjt. szociális, valamint a gyermekjóléti és gyermekvédelmi ágazatban történő végrehajtásáról szóló rendelet⁷ 15/A. § (1) bekezdése rögzíti, hogy a közalkalmazottat – a pedagógus munkakörben foglalkoztatottak és a bölcsődei pótlékra jogosultak kivételével – a fizetési osztálya és a közalkalmazotti jogviszonyban töltött ideje alapján szociális ágazati összevont pótlék illeti meg.

⁷ 257/2000. (XII. 26.) Korm. rendelet a közalkalmazottak jogállásáról szóló 1992. évi XXXIII. törvénynek a szociális, valamint a gyermekjóléti és gyermekvédelmi ágazatban történő végrehajtásáról

A pótlék összegét a végrehajtási rendelet **konkrét összegben** határozza meg, mely összeg hozzáadódik az alapilletményként meghatározott összeghez. A szociális ágazati összevont pótléket nem kell figyelembe venni az adó- és járulékváltozások ellentételezésére szolgáló, a közalkalmazottat megillető, kormányrendeletben meghatározott kompenzációra való jogosultság és a kompenzáció összegének számítása tekintetében.

A szociális ágazati összevont pótlék tekintetében közalkalmazotti jogviszonyban töltött időnek a fizetési fokozat megállapításának alapjául szolgáló időt kell tekinteni. A közalkalmazotti jogviszonyban töltött idő alapján történő besorolása minden megkezdett évre tekintettel a **tárgyév első napján** történik. A közalkalmazotti jogviszony számítása során a megkezdett éveket kell figyelembe venni, tehát 0-1 év közötti közalkalmazotti jogviszonyt 1 évnek tekinti a jogszabály, ennél fogva a pályakezdők is részesülnek a kiegészítő pótlékban.

A központi költségvetés támogatást biztosít a kifizetendő szociális ágazati összevont pótlékhoz és annak közterheihez, ha a fenntartó a költségvetési törvény szerint támogatásban részesül, vagy a támogató szolgáltatás és a közösségi ellátások finanszírozásának rendjéről szóló kormányrendelet alapján támogatásban részesül és érvényes támogatási szerződéssel rendelkezik arra az időszakra, amelyre támogatást igényel, vagy család- és gyermekjóléti szolgáltatás ellátására valamely települési önkormányzattal érvényes ellátási szerződéssel rendelkezik, annak érvényességének időtartama alatt.

Mind az állami, mind a nem állami fenntartó a támogatásra akkor jogosult, ha a szociális ágazati összevont pótlék teljes összege tényleges bérnövekedésként jelenik meg a foglalkoztatott számára. Nem nyújtható támogatás a szociális ágazati összevont pótléknak a rendeletben meghatározott összegén felül nyújtott összege és az arra tekintettel fizetendő szociális hozzájárulási adó kifizetéséhez. A támogatás kizárólag az adott év szociális ágazati összevont pótlékra kifizetett, továbbá annak ténylegesen megfizetett közterheire használható fel. A támogatás terhére más jogcímen kifizetés nem teljesíthető.

Önkormányzati fenntartók esetében kizárólag a közalkalmazotti jogviszonyban foglalkoztatottak, nem állami szociális fenntartók esetében kizárólag az Mt. alapján foglalkoztatottak után jár a támogatás. Egyéb jogviszonyban (pl. megbízási jogviszony, társadalmi gondozó) állókra tekintettel nem igényelhető támogatás, tekintettel arra, hogy esetükben a fenntartókra nem vonatkozik a Szt. 94/L. § (4) bekezdése és Gyvt. 145. § (3) bekezdése szerinti kötelezettség.

Kiemelendő, hogy mind az állami, mind a nem állami fenntartók esetében mindazon dolgozókra, akik után jogosult a fenntartó jogosult az állami támogatás igénybevitelére, a **bérpótlék kifizetése kötelező** akkor is, ha arra vonatkozóan a fenntartó az állami támogatást nem igényli.

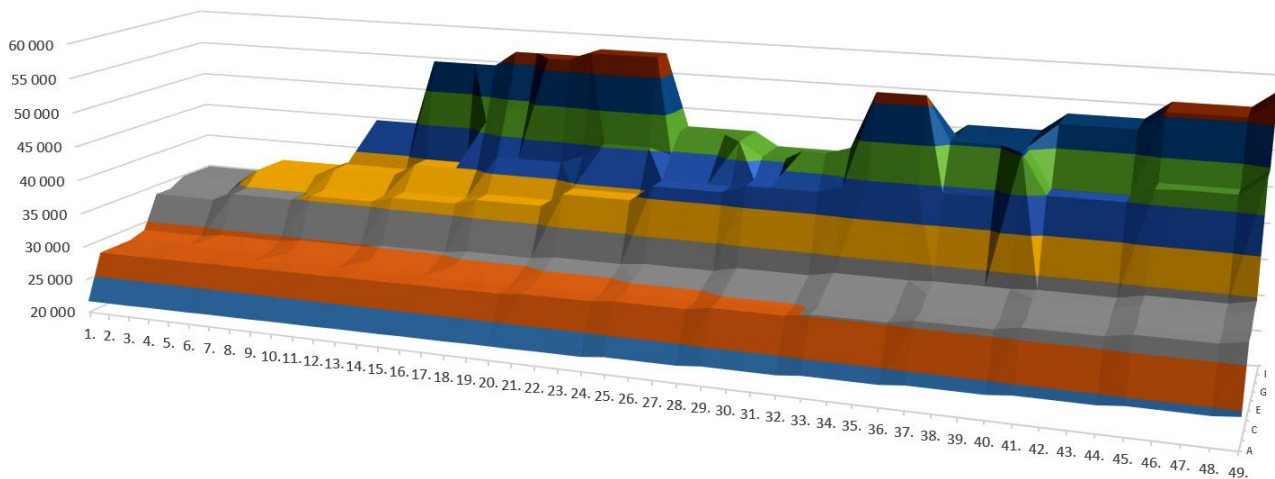
EMELÉSEK, KORREKCIÓK

A 2019. évben a bérminimum emelés ismételtén megzavarta az összesített bértábla progresszivitását. A pótlékrendszer korrekciójára egészen későn, novemberben került sor, amikor a **277/2019. (XI.21.) Korm. rendelet** januárig visszamenőleg az F - J kategóriák egyes celláiban módosította a pótlék összegét.

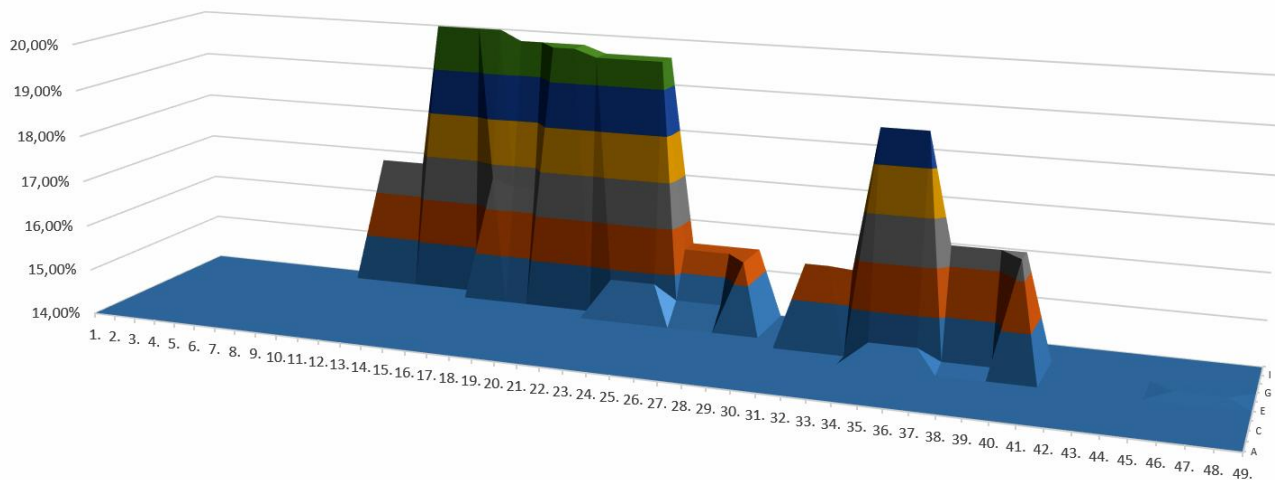
2020. február 19-én, szerda délután az EMMI bejelentette, hogy 14 százalékkal nő január elsejei, visszamenőleges hatállyal a szociális szférában dolgozók fizetése. A nyilatkozatból kiderült, hogy a 14 százalékos béremelés tartalmazza a minimálbér és a garantált bérminimum 2020. január 1-től érvényesülő 8 százalékos emelését, ezen felül további 6 százalékkal emelkedik a szociális ágazat dolgozóinak a fizetése.

A pontos összegeket az aznap megjelenő **18/2020. (II. 19.) Korm. rendelet** tartalmazta (Magyar Közlöny 2020. évi 25. szám). Eszerint a 2019. novemberében korrigált, szintén visszamenőleg alkalmazott pótléktáblához képest egységesen érvényesül a 14% emelkedés. Ha a tényleges összegeket nézzük, akkor a novemberi korrekcióban érintetteknél a változás ennél magasabb, akár 20%-os mértékű is lehet, ezekben a besorolási kategóriákban a bérminimum változása évek óta nem érvényesült, így nem volt érdemi bérfeljesztés régóta. A szociális ágazatban a szociális összevont szociális pótlék hatálya alá tartozó dolgozók esetében a februári illetményt, illetve bért az emelt pótléktáblával kell számfejtteni, illetve a januári különbözetet is ekkor kell kifizetni a dolgozóknak.

6. ÁBRA – ILLETMÉNYEK, BÉREK BRUTTÓ ÖSSZEGÉNEK VÁLTOZÁSA, 2019. JANUÁR (TÉNYLEGES) - 2020. FEBRUÁR.



7. ÁBRA – ILLETMÉNYEK, BÉREK BRUTTÓ EMELÉSÉNEK MÉRTÉKE, 2019. JANUÁR (TÉNYLEGES) - 2020. FEBRUÁR.



BÖLCSŐDEI DOLGOZÓK PÓTLÉKA

A bölcsődében, mini bölcsődében foglalkoztatott, középfokú végzettséggel rendelkező kisgyermeknevelőt a fizetési osztálya és a közalkalmazotti jogviszonyban töltött ideje alapján 2017. január 1-jétől bölcsődei pótlék illeti meg, melynek összegét a Kjtvrh. 6. számú melléklete határozza meg. A rendelet alapján nem illeti meg szociális ágazati összevont pótlék a bölcsődei pótlékre jogosult közalkalmazottat, mivel az a bölcsődei pótlékba beépítésre került. A bölcsődei pótlék összege az összevont ágazati pótlék összegét minden fizetési fokozatban meghaladja. A bölcsődei pótlékrendszer 2017. január 1. és 2019. december 31. között változatlan formában működött.

2019. november 20-án a kormányzat bejelentette, hogy 2020-2021 során egy kétéves, 30%-os bérfeljesztési programot hajt végre a bölcsődei ágazatban, mely során 2021-re minimum bruttó 24 ezer, maximum bruttó 161 ezer forinttal növekszik majd a bölcsődei szakdolgozók fizetése⁸.

A **272/2019. (XI. 20.) Korm. rendelet** a kétlépcsős, 2020. január 1. és 2021. január 1. napokkal hatályba lépő pótlékrendszert rögzítette. A Kjtvrh. módosításával egy bonyolultabb rendszer jött létre:

A bölcsődében, mini bölcsődében foglalkoztatott középfokú végzettséggel rendelkező kisgyermeknevelőt, szaktanácsadót a fizetési osztálya és a közalkalmazotti jogviszonyban töltött ideje alapján, valamint a pedagógus munkakörben foglalkoztatott felsőfokú végzettséggel rendelkező kisgyermeknevelőt, szaktanácsadót bölcsődei pótlék illeti meg, amelynek mértékét a Kjtvrh. 6. számú melléklete tartalmazza. E rendelkezés szerint a korábbi bölcsődei pótlékrendszer kiegészül a pedagógus munkakörbe sorolt dolgozók pótlékrendszerével. Ezen felül a bölcsődei dajkát a fizetési osztálya és a közalkalmazotti jogviszonyban töltött ideje alapján bölcsődei pótlék illeti meg, amelynek mértékét a Kjtvrh. 6/a. számú melléklete tartalmazza. Mindkét pótléktábla esetén a 2 éves bérfeljesztés összegeivel került kihirdetésre a melléklet.

A bölcsődei pótlék tekintetében közalkalmazotti jogviszonyban töltött időnek a fizetési fokozat megállapításának alapjául szolgáló időt kell tekinteni. A közalkalmazottnak a Kjtvrh. 6. és 6/a. számú mellékletben foglalt táblázat szerinti, a közalkalmazotti jogviszonyban töltött idő alapján történő besorolása annak a tárgyévnek az első napján történik, amelyben a Kjt. 65. § (1) bekezdése szerint magasabb fizetési fokozatba lép.

A fentiekén túl a bölcsődében, mini bölcsődében a gyermekek védelméről és a gyámügyi igazgatásról szóló 1997. évi XXXI. törvény 42. § (3) bekezdésében foglaltak alapján a sajátos nevelési igényű gyermekek nevelését, gondozását végző csoportban a kisgyermeknevelőt és a gyógypedagógust **gyógypedagógiai pótlék** illeti meg. A pótlék mértéke

- a) egy sajátos nevelési igényű gyermek esetén a pótlékalap 100%-a (20 000 Ft),
- b) két sajátos nevelési igényű gyermek esetén a pótlékalap 150%-a (30 000 Ft),
- c) három sajátos nevelési igényű gyermek esetén a pótlékalap 200%-a (40 000 Ft).

Helyettesítési pótlék illeti meg a bölcsődei, mini bölcsődei csoportban azt a kisgyermeknevelőt, aki a másik kisgyermeknevelő távolléte esetén egyedül látja el a bölcsődei csoporttal kapcsolatos feladatokat. A helyettesítési pótlék mértéke az egy órára eső illetmény 30%-a.

⁸ Novák Katalin 2019. november 20-i sajtótájékoztatója alapján

A 18/2020. (II. 19.) Korm. rendelet a bölcsődei pótlékokon minimális mértékben módosított, a bölcsődében, mini bölcsődében foglalkoztatott bölcsődei dajkák vonatkozásában ahol illetmény elmaradt az új összevont szociális ágazati pótlékkal számolt összegtől, ott korrekció történt.

EGÉSZSÉGÜGYI KÉPESÍTÉSHEZ KÖTÖTT MUNKAKÖRÖK KIEGÉSZÍTŐ PÓTLÉKA

A 2018. évtől egy új kiegészítő pótlék lépett be a szociális ellátórendszerbe, mely 2018 novemberében az egészségügyi dolgozók illetményrendszerének változásához igazodva módosult. 2018. január 1-től a Kjtvr. egy új, 15/C. §-sal egészült ki, mely értelmében egészségügyi kiegészítő pótlék illeti meg:

- a) a **szociális intézményben** a személyes gondoskodást nyújtó szociális intézmények szakmai feladatairól és működésük feltételeiről szóló miniszteri rendeletben kötelezően előírt egészségügyi végzettséggel betölthető munkakörökben foglalkoztatott (**orvos, vezető ápoló, vezető szakápoló**),
- b) a **gyermekvédelmi szakellátást biztosító intézményben** a személyes gondoskodást nyújtó gyermekjóléti, gyermekvédelmi intézmények, valamint személyek szakmai feladatairól és működésük feltételeiről szóló miniszteri rendeletben kötelezően előírt egészségügyi végzettséggel betölthető munkakörökben foglalkoztatott (**orvos, ápoló**),
- c) a **javítóintézetben** a javítóintézetek rendtartásáról szóló miniszteri rendeletben kötelezően előírt egészségügyi végzettséggel betölthető munkakörökben foglalkoztatott (**orvos, ápoló**), és
- d) az **otthoni szakápolásra vagy szakápolásra egészségügyi engedéllyel rendelkező bentlakásos szociális intézményben**, valamint a **szakápolási központban ápolói, szakápolói munkakörben**, magyar egészségügyi szakdolgozói kamarai tagság mellett foglalkoztatott közalkalmazottat.

Az egészségügyi kiegészítő pótlék - a foglalkoztatott fizetési osztálya és a közalkalmazotti jogviszonyban töltött ideje alapján meghatározott - összegét a Kjtvr. 7. számú melléklet tartalmazza. Az egészségügyi kiegészítő pótlékot nem kell figyelembe venni az adó- és járulékváltozások ellentételezésére szolgáló, a közalkalmazottat megillető, kormányrendeletben meghatározott kompenzációra való jogosultság és a kompenzáció összegének számítása tekintetében.

Az egészségügyi kiegészítő pótlék tekintetében közalkalmazotti jogviszonyban töltött időnek a fizetési fokozat megállapításának alapjául szolgáló időt kell tekinteni. A közalkalmazott 7. számú mellékletben foglalt táblázat szerinti, a közalkalmazotti jogviszonyban töltött idő alapján történő besorolása minden megkezdett évre tekintettel a tárgyév első napján történik. Az egyházi és nem állami szociális fenntartó támogatási igényét, pótigényét, lemondását és elszámolását a kincstár által elkészített, a szociál- és nyugdíjpolitikáért felelős miniszter által jóváhagyott és a kincstár honlapján közzétett adatlapokon nyújthatja be az illetékes kincstári igazgatósága részére.

Az ápolók, szakápolók egészségügyi kiegészítő pótlékának összegét a 277/2019. (XI. 21.) Korm. rendelet visszamenőleg, 2019. júliustól módosította. Az egészségügyi szakdolgozók bérrendezéséhez kapcsolódó pótlék-módosításról jelen pillanatban nincs információ.

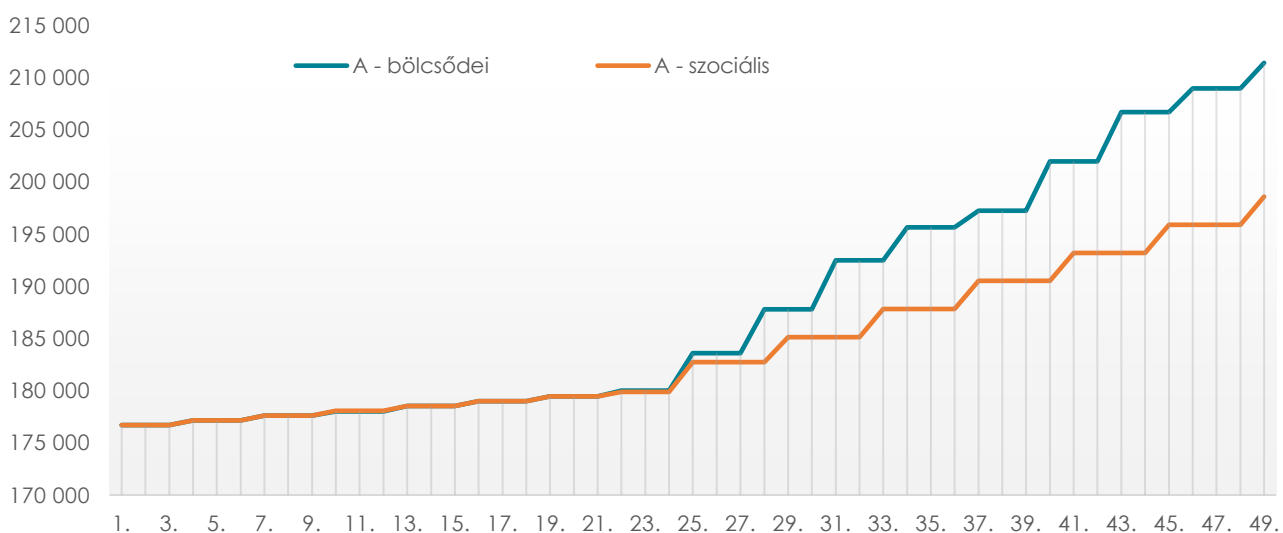
ÁGAZATI BÉRHELYZET

A megállapított minimálbér és bérminimum, illetve a 2020. január 1-én érvényes összevont ágazati pótlék alapján az alábbi képet kapjuk az ágazat bérhelyzetéről.

A legalacsonyabb, „A” fizetési osztályban a 24. szolgálati évig a Kjt. eredeti koncepciójával egyező módon 3 éves ciklusokban, enyhe béremelkedés jellemző, a 24. évre vonatkozó illetmény a februári, visszamenőleges hatályú emeléssel a minimálbért 9,8%-kal haladja meg. A 25. évtől lép be egy jelentősebb, de 4 éves ciklusokban jelentkező illetmény-emelkedés, az „A” oszlop záró összege a minimálbér összegét 23,3%-kal haladja meg. Nyilván a rendkívül alacsony végzettséget igénylő munkakörökben jelentős emelésre nem lehet számítani.

Bölcsődei pótlék összege a bölcsődében, mini bölcsődében foglalkoztatott bölcsődei dajkák vonatkozásában jelentős bérelőnyt jelent, de ez csak a 25. évtől érvényesült. A februári emeléskor alkalmazott korrekció csak az összevont ágazati szociális pótlékkal való párhuzamosságot biztosítja, később viszont az illetmény itt is föbbletet mutat.

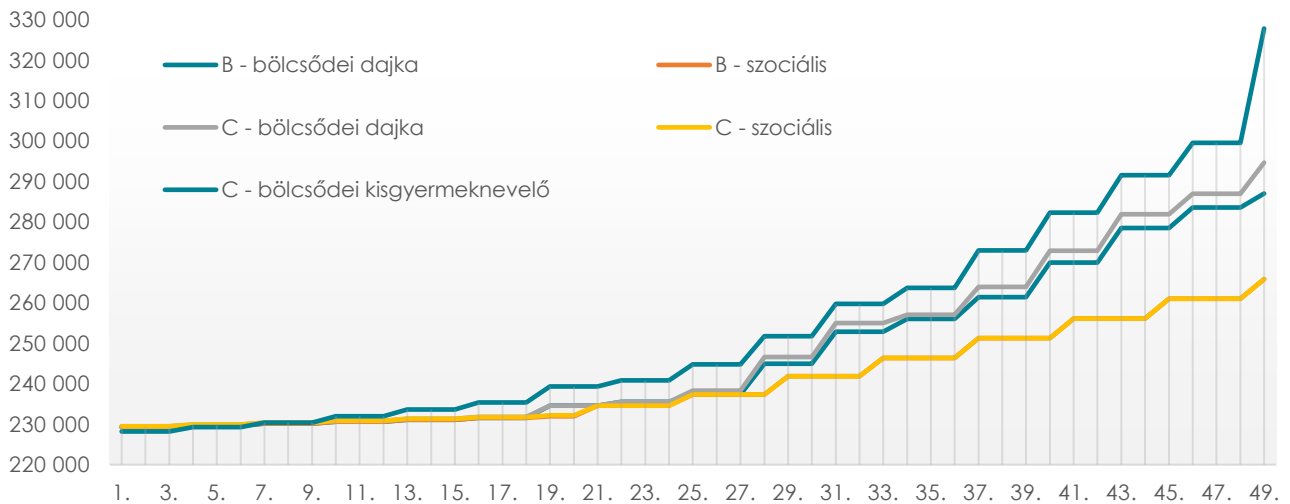
1. ÁBRA – „A” FIZETÉSI FOKOZAT SZERINTI ILLETMÉNYEK A SZOCIÁLIS ÁGAZATBAN ÉS A BÖLCSÖDÉKBEN



A pótlékrendszer kialakítása miatt a „B” és „C” fizetési osztályok gyakorlatilag azonos összeggel futnak. Itt a 20. szolgálati évig tart egy igen gyenge bérfelvezetést jelző időszak, a 20. év illetménye 10 %-kal haladja meg a pályakezdő besoroláshoz rendelt összeget. A 21. évtől indul egy intenzívebb emelkedés, de egy 48. szolgálati évébe lépő személyeknek összesen 14%-os bérelőnyük van a 20. szolgálati évhez képest.

A bölcsődei dajkák és kisgyermeknevelők illetményében itt is jelentős fölény érvényesül, az eltérés a 19. szolgálati év után jelentősen fokozódik.

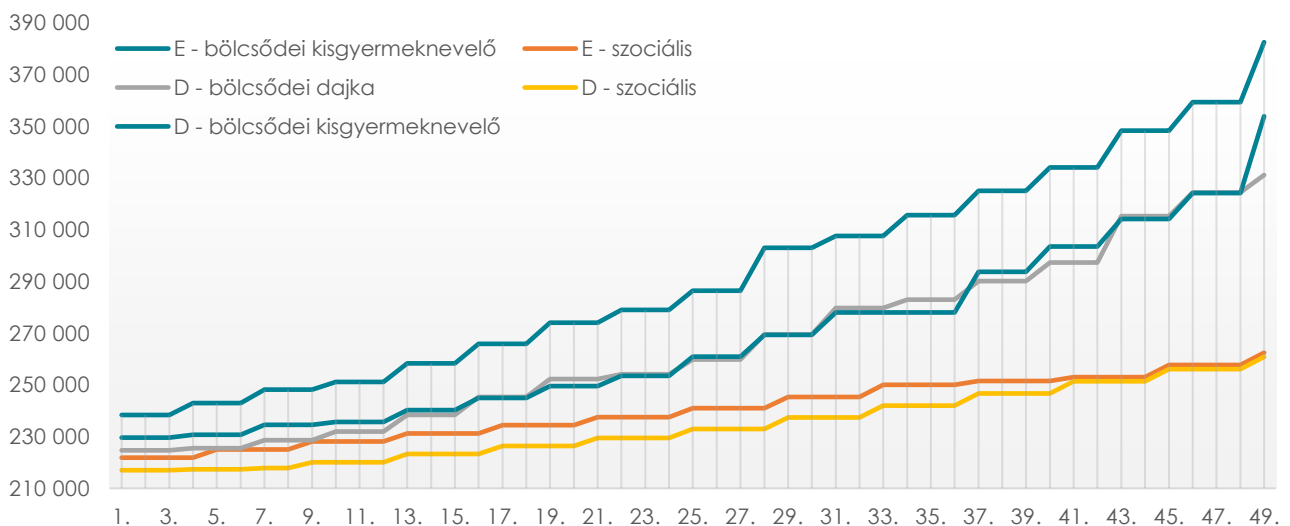
2. ÁBRA – „B” ÉS „C” FIZETÉSI FOKOZAT SZERINTI ILLETMÉNYEK A SZOCIÁLIS ÁGAZATBAN ÉS A BÖLCSÖDÉKBEN



A szociális ágazati rendszerben „D” és „E” fizetési osztályokban érvényesül először az „életpályamodel” 4 éves emelési rendszere, de itt a 36 évtől az „E” besorolás bérelőnye fokozatosan megszűnik, ennek oka nagy részben a bérminimum emelkedés pótlékrendszerben történő részleges kompenzációja.

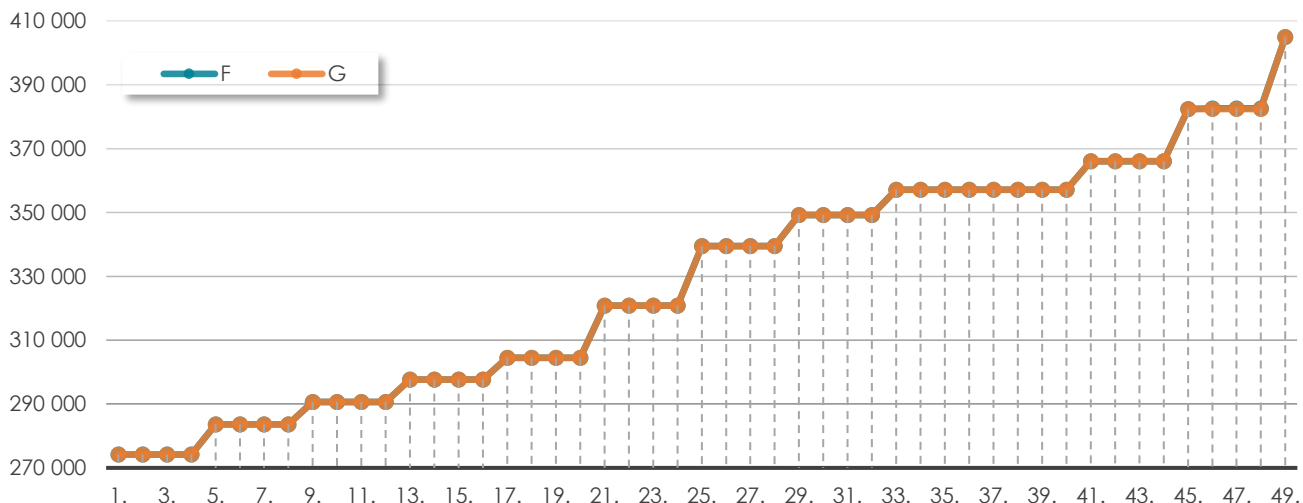
A bölcsődei dajkák és kisgyermeknevelők illetményrendszere itt is „dinamikusan elszakad” a szociális ágazati bérrendszertől, a hosszabb szolgálati idő esetén igen jelentős bérelőnyre tesz szert a bölcsődei ágazat.

3. ÁBRA – „C”, „D” ÉS „E” FIZETÉSI FOKOZAT SZERINTI ILLETMÉNYEK A SZOCIÁLIS ÁGAZATBAN ÉS A BÖLCSÖDÉKBEN



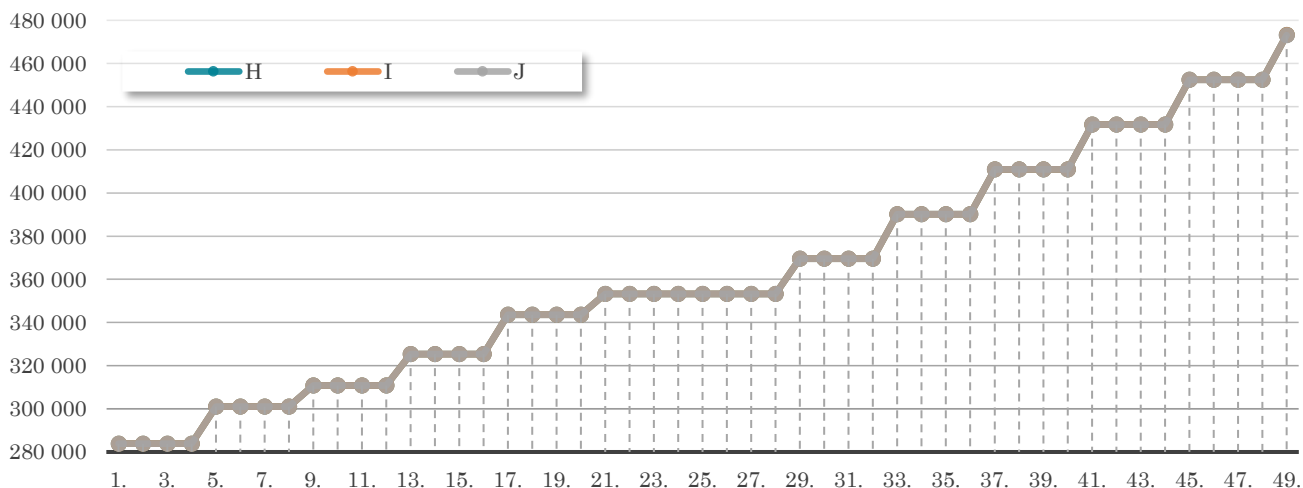
A diplomás bérek esetén a szociális ágazati rendszer az „F” és „G” besorolások egybeolvasztására törekszik. a bérminimum az „F” kategóriában a 45., a „G” kategóriában a 42. évig meghatározó. Az egységes összegű emelésnek az ára az volt, hogy a 23-40. év között gyakorlatilag kimarad egy ugrás, 8 évig emelés nélkül fut a táblázat összege.

4. ÁBRA – „F” ÉS „G” FIZETÉSI FOKOZAT SZERINTI ILLETMÉNYEK A SZOCIÁLIS ÁGAZATBAN



Hasonló a helyzet a „H”, „I”, „J” besorolások esetén, a bérminimum emelés okozta anomáliák a 13-31. sorok között jelennek meg, egyébként a fizetési besorolások összegét tekintve láthatóan az azonosságra törekszik a rendszer. A 21-28. év között az F és G besoroláshoz hasonló összevonás jelentkezik.

5. ÁBRA – „H”, „I” ÉS „J” FIZETÉSI FOKOZAT SZERINTI ILLETMÉNYEK A SZOCIÁLIS ÁGAZATBAN

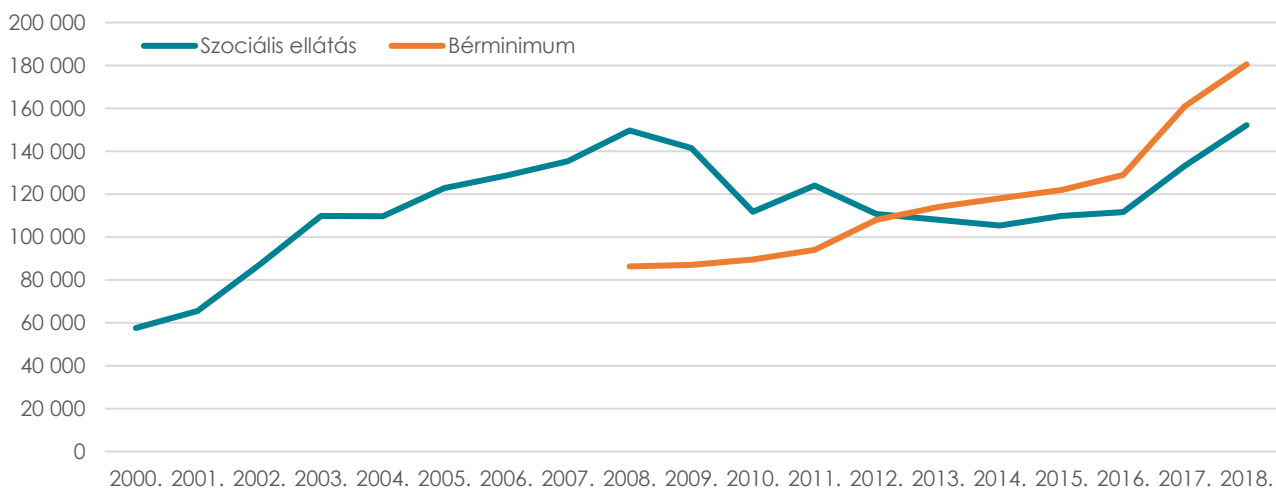


Az összes diplomás illetménykategóriára jellemző az egészségügyi és pedagógus ágazat vagy az egészségügyi ágazat azonos besorolásaitól való jelentős elmaradás.

A szociális, gyermekvédelmi és gyermekjóléti szolgáltatásokban dolgozók bérhelyzetéről egységes képet nehéz kialakítani. Az alapot a közalkalmazottak jogállásáról szóló törvény szerinti illetménytábla határozza meg (egységesen az állami és nem állami fenntartók esetében is), melyet nagy arányban a bérminimum felülírt az elmúlt években. Ezen felül viszont három önálló kiegészítő pótlékrendszer és több, pótlékalaphoz kötött munkahelyi pótlék is befolyásolja az illetmények tényleges összegét.

A Központi Statisztikai Hivatal ágazati szintű összesített adataival kapcsolatban több kérdés is felmerül, de az ágazat bérhelyzetének megközelítő értékelésére pontosabb adatok hiányában alapul vehetők. Az adatok⁹ alapján a bérszintben 2009-től egy jelentős visszaesés következik be, melyből csak 2017-től indul meg pozitív irányba. Érdeemes figyelni, hogy a szociális ellátás átlagos bruttó bére 2012-től már a bérminimum alatti tartományban mozog. A bérek tekintetében látható pozitív elmozdulás 2016-tól pedig egyértelműen a bérminimum emelkedéséhez köthető, ami jelzi, hogy az ágazati térben ez a tétel milyen meghatározó módon van jelen.

6. ÁBRA – A TELJES MUNKAIDŐBEN ALKALMAZÁSBAN ÁLLÓK HAVI BRUTTÓ ÁTLAGKERESETE A SZOCIÁLIS ELLÁTÓRENDSZERBEN 2000–2018 között (Ft).

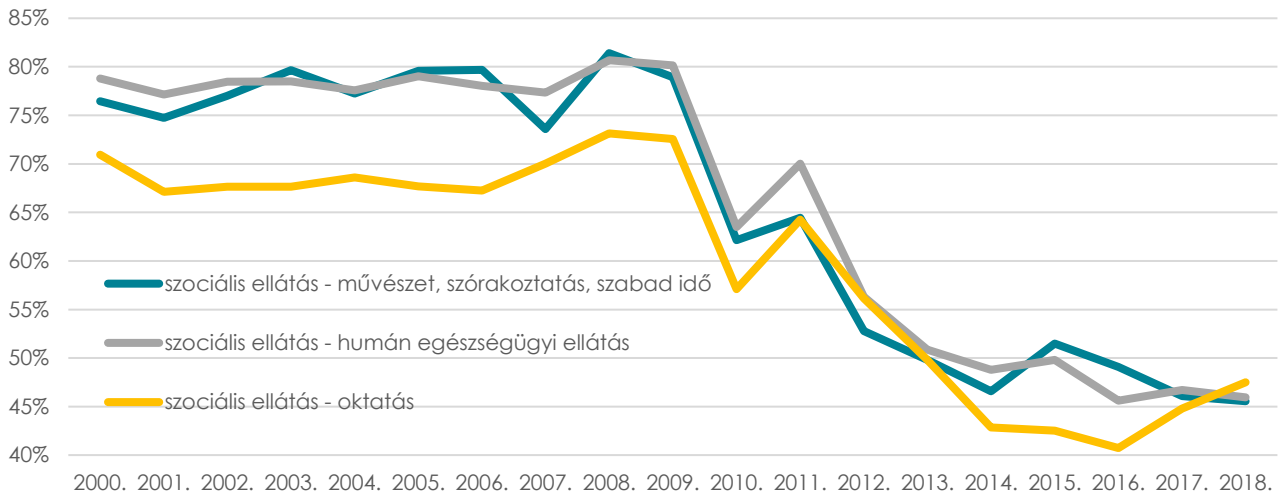


A Központi Statisztikai Hivatal ágazati szintű összesítésében 20 ágazatot vet össze hosszú távon, a szociális ellátás 2000-ig visszamenőleg a legalacsonyabb ágazati átlagbért mutatja fel, a szociális ellátással leggyakrabban együtt említett közszolgáltatások (oktatás, egészségügy, kultúra) egyaránt magasabb kereseti átlagot mutat - ezt ugyanakkor óvatosan kell értékelni, mert a szakmai összetételben (különböző végzettségkel rendelkezők arányában) erős eltérések vannak.

A szociális ellátások 2008-2009-től más szolgáltatásokhoz képest jelentős visszaesést mutatnak, addig nagyjából 70-80%-os szinten álltak, ami fokozatosan 40-50% közé süllyedt, ez azt jelenti, hogy a szociális ellátásban dolgozók átlagbére bármely más humán közszolgáltatás bérszintjénél jelentősen alacsonyabb. A nemzetgazdasági átlagbérhez viszonyítva 2000-2009 között a szociális ellátás a 70-80% közötti tartományban mozgott, 2010-2012 között ez 60%, 2013 után pedig 50% alá csökkent.

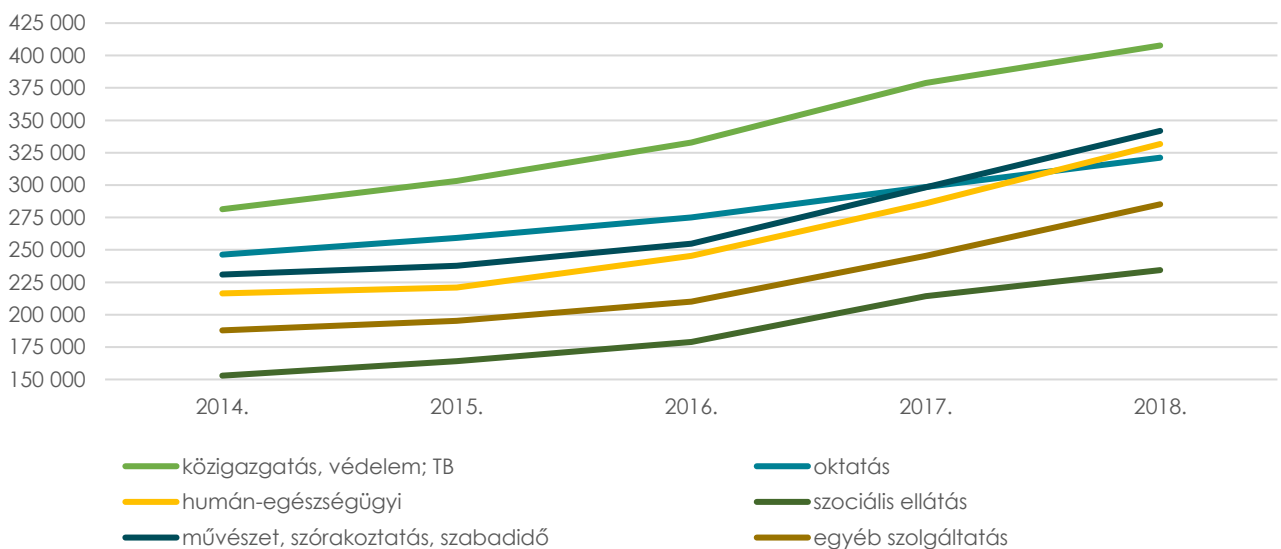
⁹ URL: https://www.ksh.hu/docs/hun/xstadat/xstadat_eves/i_qli012b.html

7. ÁBRA – A SZOCIÁLIS ELLÁTÁS ÁGAZATI ÁTLAGBÉRÉNEK ARÁNYA AZ OKTATÁS, A HUMÁN-EGÉSZSÉGÜGYI ELLÁTÁS ÉS A KULTURÁLIS SZOLGÁLTATÁSOKHOZ VISZONYÍTVA (2000–2018) (%)



A KSH részletesebb bontásban megadott, közfoglalkoztatottak nélkül számolt bruttó átlagkereseti adatai szerint is sereghajtó pozícióban áll a szociális ellátás. A vezető helyen álló közigazgatás, védelem szektorhoz képest alig 54-57% a szociális ágazat bérszintje, az egészségügyhöz képest 70-74%-os szinten áll. A bérszintet nyilván több tényező határozza meg (pl. a végzettségek), de ennek ellenére egyértelműen látható az ágazat alacsony kereseti szintje.

8. ÁBRA – BRUTTÓ ÁTLAGKERESET EGYES ÁGAZATOKBAN (2014–2018), KSH¹⁰



¹⁰ URL: https://www.ksh.hu/docs/hun/xstadat/xstadat_evkozi/e_qli040c.html

ÉLETPÁLYA?

A szociális ágazat bérproblémáinak megoldására született a szociális életpálya-modell koncepciója. A szociális ágazati pótlék több lépcsős (ágazati pótlék, kiegészítő pótlék, illetve ezek összevonása) bevezetése ennek megalapozását szolgálta, a kormányzat részéről az életpálya-modell beindulása több alkalommal csúszott, az utolsó konkrét dátumként 2017 közepét adták meg¹¹.

A bérrendszer alapvetően 4 éves fizetési besorolási beosztásokkal számolt, az oszlopok száma pedig összevonásokkal csökkent volna, ezek az ágazati pótlék szerkezetében a mai napig fellelhetőek. Az életpályához kapcsolódott a képzési rendszer átalakítása is, amely 4 éves képzési ciklusokra tért át, illetve külön kezeli a vezetői beosztású dolgozók képzési rendszerét.

Gyakorlatilag a tervezett időpontban a rendszer bevezetése nem történt meg, sőt, a pótlékrendszer is befagyasztásra került. Egységes szociális életpálya-rendszer kialakítása helyett ágazaton belül is egy erősen megosztott pótlékrendszer került kialakításra, mely a továbbiakban az egységes életpálya kialakításának komoly akadálya. A bérminimum emelések évről évre megvazarják a pótléktáblát, melyet utólagosan, visszamenőleg korigál a kormányzat. A pótlékrendszerrel a bérrendszer progresszivitása csökken, a szolgálati idővel megjelenő illetmény-növekmény elmarad a Kjt. bértábla szerint várhatótól. Gyakorlatilag az éves bérminimum emelés jelenti az ágazat egyetlen forrását a béremelkedésre.



¹¹ Szociális életpályamodell. Infojegyzet 2016/30. 2018. június 7. URL: https://www.parlament.hu/documents/10181/595001/Infojegyzet_2016_30_szocialis_eletpalyamodell.pdf/35de9b02-74aa-42d6-be35-c033de0628e0

MELLÉKLETEK

1. melléklet - A közalkalmazotti fizetési osztályok első fizetési fokozata szerinti garantált illetmények havi összege forintban, valamint a fizetési fokozatokhoz tartozó legkisebb szorzószámok 2020. évben¹²

	A	B	C	D	E	F	G	H	I	J
1	69 000	77 000	78 000	79 000	89 000	122 000	127 000	129 500	142 000	154 500
2	1,0175	1,0175	1,0200	1,0250	1,0275	1,0350	1,0350	1,0500	1,0450	1,0600
3	1,0350	1,0350	1,0400	1,0500	1,0550	1,0725	1,0725	1,1000	1,1025	1,1350
4	1,0525	1,0525	1,0650	1,0750	1,0900	1,1100	1,1100	1,1500	1,1675	1,2100
5	1,0700	1,0700	1,0900	1,1000	1,1250	1,1475	1,1475	1,2000	1,2425	1,2850
6	1,0875	1,0875	1,1125	1,1250	1,1600	1,1850	1,1850	1,2600	1,3175	1,3600
7	1,1075	1,1075	1,1375	1,1525	1,1975	1,2225	1,2225	1,3350	1,3925	1,4200
8	1,1275	1,1400	1,1625	1,1875	1,2350	1,2650	1,2725	1,4100	1,4675	1,4825
9	1,1500	1,1725	1,1950	1,2250	1,2725	1,3075	1,3325	1,4850	1,5275	1,5450
10	1,1725	1,2075	1,2300	1,2625	1,3100	1,3675	1,3950	1,5600	1,5875	1,6075
11	1,1950	1,2425	1,2675	1,3000	1,3475	1,4275	1,4575	1,6250	1,6475	1,6700
12	1,2175	1,2775	1,3050	1,3375	1,3775	1,4875	1,5200	1,6900	1,7075	1,7325
13	1,2400	1,3125	1,3425	1,3750	1,4075	1,5475	1,5825	1,7550	1,7775	1,8025
14	1,2625	1,3500	1,3800	1,4125	1,4425	1,6075	1,6450	1,8200	1,8475	1,8725
15	1,2850	1,3875	1,4175	1,4500	1,4775	1,6675	1,7075	1,8850	1,9175	1,9425
16	1,3075	1,4250	1,4550	1,4875	1,5125	1,7275	1,7700	1,9500	1,9875	2,0125
17	1,3300	1,4625	1,4925	1,5250	1,5475	1,7875	1,8325	2,0150	2,0575	2,0825

2. melléklet - A közalkalmazotti fizetési osztályok első fizetési fokozata szerinti garantált illetmények havi összege 2020. évben (Ft). A színezett cellákban a minimálbér, illetve garantált bérminimum összege meghaladja a számított értéket.

	A	B	C	D	E	F	G	H	I	J
1	69 000	77 000	78 000	79 000	89 000	122 000	127 000	129 500	142 000	154 500
2	70 208	78 345	79 558	80 973	91 444	126 269	131 454	135 974	148 392	163 768
3	71 415	79 692	81 118	82 948	93 891	130 844	136 216	142 449	156 557	175 355
4	72 623	81 039	83 067	84 923	97 006	135 419	140 979	148 924	165 787	186 942
5	73 830	82 387	85 017	86 898	100 121	139 994	145 742	155 399	176 437	198 530
6	75 038	83 734	86 772	88 873	103 236	144 569	150 505	163 169	187 088	210 117
7	76 418	85 274	88 722	91 045	106 573	149 144	155 268	172 881	197 738	219 387
8	77 798	87 777	90 672	93 810	109 910	154 329	161 618	182 594	208 388	229 043
9	79 350	90 279	93 207	96 773	113 248	159 514	169 239	192 306	216 908	238 699
10	80 903	92 974	95 937	99 735	116 585	166 833	177 177	202 019	225 428	248 355
11	82 455	95 669	98 862	102 698	119 922	174 153	185 115	210 436	233 948	258 011
12	84 008	98 364	101 787	105 660	122 592	181 473	193 053	218 854	242 468	267 668
13	85 560	101 059	104 712	108 622	125 262	188 793	200 991	227 271	252 409	278 482
14	87 113	103 946	107 637	111 585	128 377	196 113	208 929	235 689	262 349	289 297
15	88 665	106 838	110 565	114 550	131 498	203 435	216 853	244 108	272 285	300 116
16	90 218	109 725	113 490	117 513	134 613	210 755	228 330	252 525	282 225	310 932
17	91 770	112 613	116 415	120 475	137 728	218 075	236 715	260 943	292 165	321 746

¹² 2019. évi LXXI. törvény Magyarország 2020. évi központi költségvetéséről, 6. sz. melléklet

3. *melléklet - A közalkalmazotti munkakörökhez kapcsolódó fizetési osztályok meghatározása az előírt szakképesítés alapján (A-tól H-ig terjedően).*

A közalkalmazotti **munkakörök** az ellátásukhoz jogszabályban előírt iskolai végzettség, illetve állam által elismert szakképesítés, szakképzettség alapján fizetési osztályokba tagozódnak:

„A” fizetési osztály

- a legfeljebb alapfokú iskolai végzettséghez kötött munkakör,
- az alapfokú iskolai végzettséget nem igénylő szakképesítéshez kötött munkakör;

„B” fizetési osztály

- az alapfokú iskolai végzettséget igénylő szakképesítéshez kötött munkakör;

„C” fizetési osztály

- a „B” fizetési osztály pontjában említett szakképesítésre épülő szakképesítéshez kötött munkakör,
- a középfokú végzettséget igénylő szakképesítéshez kötött munkakör,
- az érettségi végzettséghez kötött munkakör;

„D” fizetési osztály

- „C” fizetési osztály pontjában említett szakképesítésre épülő szakképesítéshez kötött munkakör,
- az érettségi végzettséget igénylő szakképesítéshez kötött munkakör;

„E” fizetési osztály

- egyetemi, főiskolai végzettséget nem tanúsító felsőfokú szakképesítéshez, felsőoktatási szakképzésben szerzett szakképzettséghez kötött munkakör,
- az érettségi végzettséghez kötött akkreditált iskolai rendszerű felsőfokú szakképesítéshez kötött munkakör;

„F” fizetési osztály

- főiskolai végzettséget és szakképzettséget igazoló oklevélhez kötött munkakör

„G” fizetési osztály

- a főiskolai végzettséget és szakképzettséget igazoló oklevélhez és a munkakör betöltéséhez jogszabályban előírt szakvizsgát vagy jogszabályban azzal egyenértékűnek elismert vizsgát igazoló oklevélhez kötött munkakör;

„H” fizetési osztályba

- az egyetemi végzettséget és szakképzettséget igazoló oklevélhez kötött munkakör,
- a főiskolai végzettséget és szakképzettséget igazoló oklevélhez kötött munkakör és ehhez az oklevélhez kapcsolódó tudományos fokozat;

„I” fizetési osztályba

- az egyetemi végzettséget és szakképzettséget igazoló oklevélhez és a munkakör betöltéséhez jogszabályban előírt szakvizsgát vagy jogszabályban azzal egyenértékűnek elismert vizsgát igazoló oklevélhez kötött munkakör,
- egyetemi végzettséget és szakképzettséget igazoló oklevélhez kötött munkakör és 1984. szeptember 1-je előtt doktori cselekmény alapján szerzett egyetemi doktori cím, vagy egyetemi végzettséget és szakképzettséget igazoló oklevél és 1984. szeptember 1-je után szerzett egyetemi tudományos fokozat

„J” fizetési osztályba

- az egyetemi végzettséget és szakképzettséget igazoló oklevélhez kötött munkakör és a felsőoktatásról szóló törvény szerinti tudományos fokozat,
- a MTA hazai rendes és levelező tagsága, akadémiai doktori cím.

4. melléklet - A közalkalmazotti fizetési osztályok első fizetési fokozata szerinti garantált illetmények havi összege a minimálbér, illetve garantált bérminimum emelés után (Ft).

		A	B	C	D	E	F	G	H	I	J
1.	0-1 év	161 000	210 600	210 600	210 600	210 600	210 600	210 600	210 600	210 600	210 600
2.	1-2 év	161 000	210 600	210 600	210 600	210 600	210 600	210 600	210 600	210 600	210 600
3.	2-3 év	161 000	210 600	210 600	210 600	210 600	210 600	210 600	210 600	210 600	210 600
4.	3-4 év	161 000	210 600	210 600	210 600	210 600	210 600	210 600	210 600	210 600	210 600
5.	4-5 év	161 000	210 600	210 600	210 600	210 600	210 600	210 600	210 600	210 600	210 600
6.	5-6 év	161 000	210 600	210 600	210 600	210 600	210 600	210 600	210 600	210 600	210 600
7.	6-7 év	161 000	210 600	210 600	210 600	210 600	210 600	210 600	210 600	210 600	210 600
8.	7-8 év	161 000	210 600	210 600	210 600	210 600	210 600	210 600	210 600	210 600	210 600
9.	8-9 év	161 000	210 600	210 600	210 600	210 600	210 600	210 600	210 600	210 600	210 600
10.	9-10 év	161 000	210 600	210 600	210 600	210 600	210 600	210 600	210 600	210 600	210 600
11.	10-11 év	161 000	210 600	210 600	210 600	210 600	210 600	210 600	210 600	210 600	210 600
12.	11-12 év	161 000	210 600	210 600	210 600	210 600	210 600	210 600	210 600	210 600	210 600
13.	12-13 év	161 000	210 600	210 600	210 600	210 600	210 600	210 600	210 600	210 600	210 600
14.	13-14 év	161 000	210 600	210 600	210 600	210 600	210 600	210 600	210 600	210 600	210 600
15.	14-15 év	161 000	210 600	210 600	210 600	210 600	210 600	210 600	210 600	210 600	210 600
16.	15-16 év	161 000	210 600	210 600	210 600	210 600	210 600	210 600	210 600	210 600	210 600
17.	16-17 év	161 000	210 600	210 600	210 600	210 600	210 600	210 600	210 600	210 600	210 600
18.	17-18 év	161 000	210 600	210 600	210 600	210 600	210 600	210 600	210 600	210 600	210 600
19.	18-19 év	161 000	210 600	210 600	210 600	210 600	210 600	210 600	210 600	210 600	219 390
20.	19-20 év	161 000	210 600	210 600	210 600	210 600	210 600	210 600	210 600	210 600	219 390
21.	20-21 év	161 000	210 600	210 600	210 600	210 600	210 600	210 600	210 600	210 600	219 390
22.	21-22 év	161 000	210 600	210 600	210 600	210 600	210 600	210 600	210 600	210 600	229 046
23.	22-23 év	161 000	210 600	210 600	210 600	210 600	210 600	210 600	210 600	210 600	229 046
24.	23-24 év	161 000	210 600	210 600	210 600	210 600	210 600	210 600	210 600	210 600	229 046
25.	24-25 év	161 000	210 600	210 600	210 600	210 600	210 600	210 600	210 600	216 905	238 703
26.	25-26 év	161 000	210 600	210 600	210 600	210 600	210 600	210 600	210 600	216 905	238 703
27.	26-27 év	161 000	210 600	210 600	210 600	210 600	210 600	210 600	210 600	216 905	238 703
28.	27-28 év	161 000	210 600	210 600	210 600	210 600	210 600	210 600	210 600	225 425	248 359
29.	28-29 év	161 000	210 600	210 600	210 600	210 600	210 600	210 600	210 600	225 425	248 359
30.	29-30 év	161 000	210 600	210 600	210 600	210 600	210 600	210 600	210 600	225 425	248 359
31.	30-31 év	161 000	210 600	210 600	210 600	210 600	210 600	210 600	210 600	233 945	258 012
32.	31-32 év	161 000	210 600	210 600	210 600	210 600	210 600	210 600	210 600	233 945	258 012
33.	32-33 év	161 000	210 600	210 600	210 600	210 600	210 600	210 600	210 600	233 945	258 012
34.	33-34 év	161 000	210 600	210 600	210 600	210 600	210 600	210 600	218 855	242 465	267 671
35.	34-35 év	161 000	210 600	210 600	210 600	210 600	210 600	210 600	218 855	242 465	267 671
36.	35-36 év	161 000	210 600	210 600	210 600	210 600	210 600	210 600	218 855	242 465	267 671
37.	36-37 év	161 000	210 600	210 600	210 600	210 600	210 600	210 600	227 273	252 405	278 486
38.	37-38 év	161 000	210 600	210 600	210 600	210 600	210 600	210 600	227 273	252 405	278 486
39.	38-39 év	161 000	210 600	210 600	210 600	210 600	210 600	210 600	227 273	252 405	278 486
40.	39-40 év	161 000	210 600	210 600	210 600	210 600	210 600	210 600	235 690	262 345	289 301
41.	40-41 év	161 000	210 600	210 600	210 600	210 600	210 600	210 600	235 690	262 345	289 301
42.	41-42 év	161 000	210 600	210 600	210 600	210 600	210 600	210 600	235 690	262 345	289 301
43.	42-43 év	161 000	210 600	210 600	210 600	210 600	210 600	216 853	244 108	272 285	300 116
44.	43-44 év	161 000	210 600	210 600	210 600	210 600	210 600	216 853	244 108	272 285	300 116
45.	44-45 év	161 000	210 600	210 600	210 600	210 600	210 600	216 853	244 108	272 285	300 116
46.	45-46 év	161 000	210 600	210 600	210 600	210 600	210 755	224 790	252 525	282 225	310 931
47.	46-47 év	161 000	210 600	210 600	210 600	210 600	210 755	224 790	252 525	282 225	310 931
48.	47-48 év	161 000	210 600	210 600	210 600	210 600	210 755	224 790	252 525	282 225	310 931
49.	48 év	161 000	210 600	210 600	210 600	210 600	218 075	232 728	260 943	292 165	321 746

5. melléklet - A szociális ágazati összevont pótlék összege 2020. január 1-től (Ft)¹³.

		A	B	C	D	E	F	G	H	I	J
1.	0-1 év	15 700	18 654	18 882	18 996	24 514	63 570	63 570	73 260	73 260	73 260
2.	1-2 év	15 700	18 654	18 882	18 996	24 514	63 570	63 570	73 260	73 260	73 260
3.	2-3 év	15 700	18 654	18 882	18 996	24 514	63 570	63 570	73 260	73 260	73 260
4.	3-4 év	16 156	19 110	19 338	19 452	24 514	63 570	63 570	73 260	73 260	73 260
5.	4-5 év	16 156	19 110	19 338	19 452	28 083	72 986	72 986	90 417	90 417	90 417
6.	5-6 év	16 156	19 110	19 338	19 452	28 083	72 986	72 986	90 417	90 417	90 417
7.	6-7 év	16 612	19 566	19 794	19 908	28 083	72 986	72 986	90 417	90 417	90 417
8.	7-8 év	16 612	19 566	19 794	19 908	28 083	72 986	72 986	90 417	90 417	90 417
9.	8-9 év	16 612	19 566	19 794	22 532	31 652	80 049	80 049	100 221	100 221	100 221
10.	9-10 év	17 068	20 022	20 250	22 532	31 652	80 049	80 049	100 221	100 221	100 221
11.	10-11 év	17 068	20 022	20 250	22 532	31 652	80 049	80 049	100 221	100 221	100 221
12.	11-12 év	17 068	20 022	20 250	22 532	31 652	80 049	80 049	100 221	100 221	100 221
13.	12-13 év	17 524	20 478	20 706	26 102	35 222	87 111	87 111	114 723	114 723	114 723
14.	13-14 év	17 524	20 478	20 706	26 102	35 222	87 111	87 111	114 723	114 723	114 723
15.	14-15 év	17 524	20 478	20 706	26 102	35 222	87 111	87 111	114 723	114 723	114 723
16.	15-16 év	17 980	20 934	21 162	26 102	35 222	87 111	87 111	114 723	114 723	114 723
17.	16-17 év	17 980	20 934	21 162	29 671	38 791	93 879	93 879	132 980	132 980	132 980
18.	17-18 év	17 980	20 934	21 162	29 671	38 791	93 879	93 879	132 980	132 980	132 980
19.	18-19 év	18 436	21 390	21 618	29 671	38 791	93 879	93 879	132 980	132 980	124 190
20.	19-20 év	18 436	21 390	21 618	29 671	38 791	93 879	93 879	132 980	132 980	124 190
21.	20-21 év	18 436	23 955	23 955	33 240	42 360	110 211	110 211	142 639	142 639	133 849
22.	21-22 év	18 892	23 955	23 955	33 240	42 360	110 211	110 211	142 639	142 639	124 193
23.	22-23 év	18 892	23 955	23 955	33 240	42 360	110 211	110 211	142 639	142 639	124 193
24.	23-24 év	18 892	23 955	23 955	33 240	42 360	110 211	110 211	142 639	142 639	124 193
25.	24-25 év	21 728	26 738	26 738	37 166	46 286	128 897	128 897	142 639	136 334	114 537
26.	25-26 év	21 728	26 738	26 738	37 166	46 286	128 897	128 897	142 639	136 334	114 537
27.	26-27 év	21 728	26 738	26 738	37 166	46 286	128 897	128 897	142 639	136 334	114 537
28.	27-28 év	21 728	26 738	26 738	37 166	46 286	128 897	128 897	142 639	127 814	104 881
29.	28-29 év	24 122	31 261	31 261	42 163	51 283	138 576	138 576	158 889	144 063	121 130
30.	29-30 év	24 122	31 261	31 261	42 163	51 283	138 576	138 576	158 889	144 063	121 130
31.	30-31 év	24 122	31 261	31 261	42 163	51 283	138 576	138 576	158 889	135 543	111 473
32.	31-32 év	24 122	31 261	31 261	42 163	51 283	138 576	138 576	158 889	135 543	111 473
33.	32-33 év	26 815	35 784	35 784	47 517	56 637	146 563	146 563	179 619	156 275	132 205
34.	33-34 év	26 815	35 784	35 784	47 517	56 637	146 563	146 563	171 365	147 755	122 549
35.	34-35 év	26 815	35 784	35 784	47 517	56 637	146 563	146 563	171 365	147 755	122 549
36.	35-36 év	26 815	35 784	35 784	47 517	56 637	146 563	146 563	171 365	147 755	122 549
37.	36-37 év	29 509	40 654	40 654	52 871	58 266	146 563	146 563	183 679	158 546	132 465
38.	37-38 év	29 509	40 654	40 654	52 871	58 266	146 563	146 563	183 679	158 546	132 465
39.	38-39 év	29 509	40 654	40 654	52 871	58 266	146 563	146 563	183 679	158 546	132 465
40.	39-40 év	29 509	40 654	40 654	52 871	58 266	146 563	146 563	175 261	148 606	121 650
41.	40-41 év	32 202	45 525	45 525	58 225	60 069	155 463	155 463	195 993	169 338	142 381
42.	41-42 év	32 202	45 525	45 525	58 225	60 069	155 463	155 463	195 993	169 338	142 381
43.	42-43 év	32 202	45 525	45 525	58 225	60 069	155 463	149 210	187 575	159 398	131 566
44.	43-44 év	32 202	45 525	45 525	58 225	60 069	155 463	149 210	187 575	159 398	131 566
45.	44-45 év	34 895	50 395	50 395	63 579	65 423	171 794	165 542	208 307	180 129	152 298
46.	45-46 év	34 895	50 395	50 395	63 579	65 423	171 794	157 604	199 889	170 189	141 483
47.	46-47 év	34 895	50 395	50 395	63 579	65 423	171 794	157 604	199 889	170 189	141 483
48.	47-48 év	34 895	50 395	50 395	63 579	65 423	171 794	157 604	199 889	170 189	141 483
49.	48 év	37 588	55 266	55 266	68 933	70 777	186 830	172 178	212 203	180 981	151 398

¹³ 257/2000. (XII. 26.) Korm. rendelet, 5. számú melléklet. Az összevont szociális ágazati pótlékok összegét a 18/2020. (II. 19.) Korm. rendelet állapította meg 2020. január 1-ig visszamenő hatállyal.

6. melléklet – Minimálbérrel, garantált bérminimummal korigált közalkalmazotti illetmény és szociális ágazati összevont pótlék együttes összege (Ft)¹⁴

		A	B	C	D	E	F	G	H	I	J
1.	0-1 év	176 700	229 254	229 482	229 596	235 114	274 170	274 170	283 860	283 860	283 860
2.	1-2 év	176 700	229 254	229 482	229 596	235 114	274 170	274 170	283 860	283 860	283 860
3.	2-3 év	176 700	229 254	229 482	229 596	235 114	274 170	274 170	283 860	283 860	283 860
4.	3-4 év	177 156	229 710	229 938	230 052	235 114	274 170	274 170	283 860	283 860	283 860
5.	4-5 év	177 156	229 710	229 938	230 052	238 683	283 586	283 586	301 017	301 017	301 017
6.	5-6 év	177 156	229 710	229 938	230 052	238 683	283 586	283 586	301 017	301 017	301 017
7.	6-7 év	177 612	230 166	230 394	230 508	238 683	283 586	283 586	301 017	301 017	301 017
8.	7-8 év	177 612	230 166	230 394	230 508	238 683	283 586	283 586	301 017	301 017	301 017
9.	8-9 év	177 612	230 166	230 394	233 132	242 252	290 649	290 649	310 821	310 821	310 821
10.	9-10 év	178 068	230 622	230 850	233 132	242 252	290 649	290 649	310 821	310 821	310 821
11.	10-11 év	178 068	230 622	230 850	233 132	242 252	290 649	290 649	310 821	310 821	310 821
12.	11-12 év	178 068	230 622	230 850	233 132	242 252	290 649	290 649	310 821	310 821	310 821
13.	12-13 év	178 524	231 078	231 306	236 702	245 822	297 711	297 711	325 323	325 323	325 323
14.	13-14 év	178 524	231 078	231 306	236 702	245 822	297 711	297 711	325 323	325 323	325 323
15.	14-15 év	178 524	231 078	231 306	236 702	245 822	297 711	297 711	325 323	325 323	325 323
16.	15-16 év	178 980	231 534	231 762	236 702	245 822	297 711	297 711	325 323	325 323	325 323
17.	16-17 év	178 980	231 534	231 762	240 271	249 391	304 479	304 479	343 580	343 580	343 580
18.	17-18 év	178 980	231 534	231 762	240 271	249 391	304 479	304 479	343 580	343 580	343 580
19.	18-19 év	179 436	231 990	232 218	240 271	249 391	304 479	304 479	343 580	343 580	343 580
20.	19-20 év	179 436	231 990	232 218	240 271	249 391	304 479	304 479	343 580	343 580	343 580
21.	20-21 év	179 436	234 555	234 555	243 840	252 960	320 811	320 811	353 239	353 239	353 239
22.	21-22 év	179 892	234 555	234 555	243 840	252 960	320 811	320 811	353 239	353 239	353 239
23.	22-23 év	179 892	234 555	234 555	243 840	252 960	320 811	320 811	353 239	353 239	353 239
24.	23-24 év	179 892	234 555	234 555	243 840	252 960	320 811	320 811	353 239	353 239	353 239
25.	24-25 év	182 728	237 338	237 338	247 766	256 886	339 497	339 497	353 239	353 239	353 240
26.	25-26 év	182 728	237 338	237 338	247 766	256 886	339 497	339 497	353 239	353 239	353 240
27.	26-27 év	182 728	237 338	237 338	247 766	256 886	339 497	339 497	353 239	353 239	353 240
28.	27-28 év	182 728	237 338	237 338	247 766	256 886	339 497	339 497	353 239	353 239	353 240
29.	28-29 év	185 122	241 861	241 861	252 763	261 883	349 176	349 176	369 489	369 488	369 489
30.	29-30 év	185 122	241 861	241 861	252 763	261 883	349 176	349 176	369 489	369 488	369 489
31.	30-31 év	185 122	241 861	241 861	252 763	261 883	349 176	349 176	369 489	369 488	369 485
32.	31-32 év	185 122	241 861	241 861	252 763	261 883	349 176	349 176	369 489	369 488	369 485
33.	32-33 év	187 815	246 384	246 384	258 117	267 237	357 163	357 163	390 219	390 220	390 217
34.	33-34 év	187 815	246 384	246 384	258 117	267 237	357 163	357 163	390 220	390 220	390 220
35.	34-35 év	187 815	246 384	246 384	258 117	267 237	357 163	357 163	390 220	390 220	390 220
36.	35-36 év	187 815	246 384	246 384	258 117	267 237	357 163	357 163	390 220	390 220	390 220
37.	36-37 év	190 509	251 254	251 254	263 471	268 866	357 163	357 163	410 952	410 951	410 951
38.	37-38 év	190 509	251 254	251 254	263 471	268 866	357 163	357 163	410 952	410 951	410 951
39.	38-39 év	190 509	251 254	251 254	263 471	268 866	357 163	357 163	410 952	410 951	410 951
40.	39-40 év	190 509	251 254	251 254	263 471	268 866	357 163	357 163	410 951	410 951	410 951
41.	40-41 év	193 202	256 125	256 125	268 825	270 669	366 063	366 063	431 683	431 683	431 682
42.	41-42 év	193 202	256 125	256 125	268 825	270 669	366 063	366 063	431 683	431 683	431 682
43.	42-43 év	193 202	256 125	256 125	268 825	270 669	366 063	366 063	431 683	431 683	431 682
44.	43-44 év	193 202	256 125	256 125	268 825	270 669	366 063	366 063	431 683	431 683	431 682
45.	44-45 év	195 895	260 995	260 995	274 179	276 023	382 394	382 395	452 415	452 414	452 414
46.	45-46 év	195 895	260 995	260 995	274 179	276 023	382 549	382 394	452 414	452 414	452 414
47.	46-47 év	195 895	260 995	260 995	274 179	276 023	382 549	382 394	452 414	452 414	452 414
48.	47-48 év	195 895	260 995	260 995	274 179	276 023	382 549	382 394	452 414	452 414	452 414
49.	48 év	198 588	265 866	265 866	279 533	281 377	404 905	404 906	473 146	473 146	473 144

¹⁴ Közalkalmazotti bértábla és a szociális ágazati összevont pótlék alapján.

7. melléklet – Minimálbérrel, garantált bérminimummal korrigált közalkalmazotti illetmény és szociális ágazati ösztöndíj pótlék együttes összege – egyszerűsített ábra (Ft)

		A	B	C	D	E	F	G	H	I	J
1.	0-1 év										
2.	1-2 év	176 700	229 254	229 482	229 596	235 114	274 170	274 170	283 860	283 860	283 860
3.	2-3 év										
4.	3-4 év										
5.	4-5 év	177 156	229 710	229 938	230 052						
6.	5-6 év					238 683	283 586	283 586	301 017	301 017	301 017
7.	6-7 év										
8.	7-8 év	177 612	230 166	230 394	230 508						
9.	8-9 év					233 132	242 252	290 649	290 649	310 821	310 821
10.	9-10 év										
11.	10-11 év	178 068	230 622	230 850							
12.	11-12 év					236 702	245 822	297 711	297 711	325 323	325 323
13.	12-13 év										
14.	13-14 év	178 524	231 078	231 306							
15.	14-15 év					240 271	249 391	304 479	304 479	343 580	343 580
16.	15-16 év										
17.	16-17 év	178 980	231 534	231 762							
18.	17-18 év					252 960	320 811	320 811	353 239	353 239	353 239
19.	18-19 év										
20.	19-20 év	179 436	231 990	232 218							
21.	20-21 év					256 886	339 497	339 497	369 489	369 488	369 485
22.	21-22 év										
23.	22-23 év	179 892	234 555	234 555	243 840						
24.	23-24 év					261 883	349 176	349 176	390 219	390 220	390 220
25.	24-25 év										
26.	25-26 év	182 728	237 338	237 338	247 766						
27.	26-27 év					357 163	357 163	410 952	410 951	410 951	410 951
28.	27-28 év										
29.	28-29 év										
30.	29-30 év					268 825	270 669	366 063	366 063	431 683	431 683
31.	30-31 év	185 122	241 861	241 861	252 763						
32.	31-32 év										
33.	32-33 év					276 023	382 394	382 395	452 415	452 414	452 414
34.	33-34 év	187 815	246 384	246 384	258 117						
35.	34-35 év										
36.	35-36 év					281 377	404 905	404 906	473 146	473 146	473 144
37.	36-37 év										
38.	37-38 év	190 509	251 254	251 254	263 471						
39.	38-39 év					279 533	281 377	404 905	404 906	473 146	473 146
40.	39-40 év										
41.	40-41 év										
42.	41-42 év	193 202	256 125	256 125	268 825						
43.	42-43 év					276 023	382 394	382 395	452 415	452 414	452 414
44.	43-44 év										
45.	44-45 év										
46.	45-46 év	195 895	260 995	260 995	274 179						
47.	46-47 év					281 377	404 905	404 906	473 146	473 146	473 144
48.	47-48 év										
49.	48 év	198 588	265 866	265 866	279 533						

8. melléklet - Középfokú végzettségű bölcsődei kisgyermeknevelők, szaktanácsadók bölcsődei pótléka¹⁵ és a garantált bérminimummal számolt bruttó illetmény összege¹⁶ (Ft)

		C	D	E
1.	0-1 év	17 600	19 000	27 740
2.	1-2 év	17 600	19 000	27 740
3.	2-3 év	17 600	19 000	27 740
4.	3-4 év	18 700	20 100	32 380
5.	4-5 év	18 700	20 100	32 380
6.	5-6 év	18 700	20 100	32 380
7.	6-7 év	19 800	23 900	37 510
8.	7-8 év	19 800	23 900	37 510
9.	8-9 év	19 800	23 900	37 510
10.	9-10 év	21 400	25 000	40 510
11.	10-11 év	21 400	25 000	40 510
12.	11-12 év	21 400	25 000	40 510
13.	12-13 év	23 000	29 640	47 640
14.	13-14 év	23 000	29 640	47 640
15.	14-15 év	23 000	29 640	47 640
16.	15-16 év	24 800	34 270	55 270
17.	16-17 év	24 800	34 270	55 270
18.	17-18 év	24 800	34 270	55 270
19.	18-19 év	28 750	38 900	63 400
20.	19-20 év	28 750	38 900	63 400
21.	20-21 év	28 750	38 900	63 400
22.	21-22 év	30 250	42 900	68 400
23.	22-23 év	30 250	42 900	68 400
24.	23-24 év	30 250	42 900	68 400
25.	24-25 év	34 190	50 340	75 840
26.	25-26 év	34 190	50 340	75 840
27.	26-27 év	34 190	50 340	75 840
28.	27-28 év	41 160	58 730	92 360
29.	28-29 év	41 160	58 730	92 360
30.	29-30 év	41 160	58 730	92 360
31.	30-31 év	49 130	67 420	96 920
32.	31-32 év	49 130	67 420	96 920
33.	32-33 év	49 130	67 420	96 920
34.	33-34 év	53 130	67 420	104 920
35.	34-35 év	53 130	67 420	104 920
36.	35-36 év	53 130	67 420	104 920
37.	36-37 év	62 400	83 120	114 350
38.	37-38 év	62 400	83 120	114 350
39.	38-39 év	62 400	83 120	114 350
40.	39-40 év	71 680	92 820	123 429
41.	40-41 év	71 680	92 820	123 429
42.	41-42 év	71 680	92 820	123 429
43.	42-43 év	80 950	103 510	137 630
44.	43-44 év	80 950	103 510	137 630
45.	44-45 év	80 950	103 510	137 630
46.	45-46 év	88 943	113 510	148 630
47.	46-47 év	88 943	113 510	148 630
48.	47-48 év	88 943	113 510	148 630
49.	48 év	117 220	143 210	171 830

C	D	E
228 200	229 600	238 340
228 200	229 600	238 340
228 200	229 600	238 340
229 300	230 700	242 980
229 300	230 700	242 980
229 300	230 700	242 980
230 400	234 500	248 110
230 400	234 500	248 110
230 400	234 500	248 110
232 000	235 600	251 110
232 000	235 600	251 110
232 000	235 600	251 110
233 600	240 240	258 240
233 600	240 240	258 240
233 600	240 240	258 240
235 400	244 870	265 870
235 400	244 870	265 870
235 400	244 870	265 870
239 350	249 500	274 000
239 350	249 500	274 000
239 350	249 500	274 000
240 850	253 500	279 000
240 850	253 500	279 000
240 850	253 500	279 000
244 790	260 940	286 440
244 790	260 940	286 440
244 790	260 940	286 440
251 760	269 330	302 960
251 760	269 330	302 960
251 760	269 330	302 960
259 730	278 020	307 520
259 730	278 020	307 520
259 730	278 020	307 520
263 730	278 020	315 520
263 730	278 020	315 520
263 730	278 020	315 520
273 000	293 720	324 950
273 000	293 720	324 950
273 000	293 720	324 950
282 280	303 420	334 029
282 280	303 420	334 029
282 280	303 420	334 029
291 550	314 110	348 230
291 550	314 110	348 230
291 550	314 110	348 230
299 543	324 110	359 230
299 543	324 110	359 230
299 543	324 110	359 230
327 820	353 810	382 430

¹⁵ 272/2019. (XI.20.) Kormányrendelet által módosított 257/2000. (XII.26.) Kormányrendelet szerint

¹⁶ 2020. január 1-én érvényes garantált bérminimum (210 600 Ft) alapján

9. melléklet – Pedagógus (főiskola) végzettségű bölcsődei munkakörben dolgozók és bruttó illetmény összege¹⁷ (Ft) és a bölcsődei pótlék összege (zárójelben)

		F	G	H	I	J		
		Gyakornok	Ped. I.	Ped. II.	Mesterpedagógus	Kutatótanár		
1.	0-1 év	243 700 (61 000)						
2.	1-2 év							
3.	2-3 év							
4.	3-4 év		265 240 (46 000)					
5.	4-5 év							
6.	5-6 év							
7.	6-7 év		269 510 (32 000)					
8.	7-8 év							
9.	8-9 év							
10.	9-10 év		278 645 (32 000)	303 050 (29 000)				
11.	10-11 év							
12.	11-12 év							
13.	12-13 év		288 780 (33 000)	312 185 (29 000)				
14.	13-14 év							
15.	14-15 év							
16.	15-16 év		297 915 (33 000)	292 320 (28 000)	364 400	401 940		
17.	16-17 év							
18.	17-18 év							
19.	18-19 év		307 050 (33 000)	328 455 (27 000)	374 535	411 075		
20.	19-20 év							
21.	20-21 év							
22.	21-22 év		316 185 (33 000)	336 590 (26 000)	383 670	420 210		
23.	22-23 év							
24.	23-24 év							
25.	24-25 év		325 320 (33 000)	344 725 (25 000)	392 805	429 345		
26.	25-26 év							
27.	26-27 év							
28.	27-28 év		334 455 (33 000)	352 860 (24 000)	401 940	438 480		
29.	28-29 év							
30.	29-30 év							
31.	30-31 év		346 590 (36 000)	360 995 (23 000)	411 075	447 615		
32.	31-32 év							
33.	32-33 év							
34.	33-34 év		355 725 (36 000)	369 130 (22 000)	420 210	456 750		
35.	34-35 év							
36.	35-36 év							
37.	36-37 év		364 860 (36 000)	377 265 (21 000)	429 345	465 885		
38.	37-38 év							
39.	38-39 év							
40.	39-40 év		373 995 (36 000)	385 400 (20 000)	438 480	475 020		
41.	40-41 év							
42.	41-42 év							
43.	42-43 év		383 130 (36 000)	393 535 (19 000)	447 615	484 155		
44.	43-44 év							
45.	44-45 év							

¹⁷ A Bölcsődei Dolgozók Demokratikus Szakszervezetes számításai alapján

10. melléklet – Pedagógus (mesterfokozat) végzettségű bölcsődei munkakörben dolgozók és bruttó illetmény összege¹⁸ (Ft) és a bölcsődei pótlék összege (zárójelben)

		F	G	H	I	J		
		Gyakornok	Ped. I.	Ped. II.	Mesterpedagógus	Kutatótanár		
1.	0-1 év	263 000 (60 000)						
2.	1-2 év							
3.	2-3 év							
4.	3-4 év		273 600 (30 000)					
5.	4-5 év							
6.	5-6 év							
7.	6-7 év		293 900 (30 000)					
8.	7-8 év							
9.	8-9 év							
10.	9-10 év		303 050 (30 000)	333 500 (29 000)				
11.	10-11 év							
12.	11-12 év							
13.	12-13 év		314 200 (30 000)	343 650 (29 000)				
14.	13-14 év							
15.	14-15 év							
16.	15-16 év		324 350 (30 000)	352 800 (28 000)	406 000	446 600		
17.	16-17 év							
18.	17-18 év							
19.	18-19 év		334 500 (30 000)	361 950 (27 000)	416 150	456 750		
20.	19-20 év							
21.	20-21 év							
22.	21-22 év		344 650 (30 000)	371 100 (26 000)	426 300	466 900		
23.	22-23 év							
24.	23-24 év							
25.	24-25 év		354 800 (30 000)	380 250 (25 000)	436 450	477 050		
26.	25-26 év							
27.	26-27 év							
28.	27-28 év		364 950 (30 000)	389 400 (24 000)	446 600	487 200		
29.	28-29 év							
30.	29-30 év							
31.	30-31 év		375 100 (30 000)	398 550 (23 000)	456 750	497 350		
32.	31-32 év							
33.	32-33 év							
34.	33-34 év		385 250 (30 000)	407 700 (22 000)	466 900	507 500		
35.	34-35 év							
36.	35-36 év							
37.	36-37 év		395 400 (30 000)	416 850 (21 000)	477 050	517 650		
38.	37-38 év							
39.	38-39 év							
40.	39-40 év		405 550 (30 000)	426 000 (20 000)	487 200	527 800		
41.	40-41 év							
42.	41-42 év							
43.	42-43 év		415 700 (30 000)	435 150 (19 000)	497 350	537 950		
44.	43-44 év							
45.	44-45 év							

¹⁸ A Bölcsődei Dolgozók Demokratikus Szakszervezetes számításai alapján

11. melléklet - Bölcsődékben, mini bölcsődékben foglalkoztatott dajkák bölcsődei pótléka (Ft). A narancs színű cellák módosultak 2020. január 1-ig visszamenőleg a 2/2018. (II.19.) Korm. rendelet alapján.

		A	B	C	D
1.	0-1 év	15 700	18 660	18 890	19 000
2.	1-2 év	15 700	18 660	18 890	19 000
3.	2-3 év	15 700	18 660	18 890	19 000
4.	3-4 év	16 160	19 110	19 340	19 460
5.	4-5 év	16 160	19 110	19 340	19 460
6.	5-6 év	16 160	19 110	19 340	19 460
7.	6-7 év	16 620	19 570	19 800	22 540
8.	7-8 év	16 620	19 570	19 800	22 540
9.	8-9 év	16 620	19 570	19 800	22 540
10	9-10	17 000	20 000	20 200	23 400
11	10-11	17 000	20 000	20 200	23 400
12	11-12	17 000	20 000	20 200	23 400
13	12-13	17 530	20 480	20 710	27 800
14	13-14	17 530	20 480	20 710	27 800
15	14-15	17 530	20 480	20 710	27 800
16	15-16	17 980	20 940	21 170	34 690
17	16-17	17 980	20 940	21 170	34 690
18	17-18	17 980	20 940	21 170	34 690
19	18-19	18 440	23 960	23 965	41 570
20	19-20	18 440	23 960	23 965	41 570
21	20-21	18 440	23 960	23 965	41 570
22	21-22	19 000	24 900	24 900	43 460
23	22-23	19 000	24 900	24 900	43 460
24	23-24	19 000	24 900	24 900	43 460
25	24-25	22 580	26 740	27 710	49 150
26	25-26	22 580	26 740	27 710	49 150
27	26-27	22 580	26 740	27 710	49 150
28	27-28	26 780	34 320	36 040	58 790
29	28-29	26 780	34 320	36 040	58 790
30	29-30	26 780	34 320	36 040	58 790
31	30-31	31 500	42 260	44 370	69 120
32	31-32	31 500	42 260	44 370	69 120
33	32-33	31 500	42 260	44 370	69 120
34	33-34	34 650	45 430	46 480	72 270
35	34-35	34 650	45 430	46 480	72 270
36	35-36	34 650	45 430	46 480	72 270
37	36-37	36 230	50 800	53 340	79 460
38	37-38	36 230	50 800	53 340	79 460
39	38-39	36 230	50 800	53 340	79 460
40	39-40	40 950	59 350	62 310	86 680
41	40-41	40 950	59 350	62 310	86 680
42	41-42	40 950	59 350	62 310	86 680
43	42-43	45 680	67 890	71 280	104 670
44	43-44	45 680	67 890	71 280	104 670
45	44-	45 680	67 890	71 280	104 670
46	45-46	49 960	72 980	76 380	113 770
47	46-47	49 960	72 980	76 380	113 770
48	47-48	49 960	72 980	76 380	113 770
49	48 év	50 400	76 440	84 080	120 490

A	B	C	D
176 700	229 260	229 490	229 600
176 700	229 260	229 490	229 600
176 700	229 260	229 490	229 600
177 160	229 710	229 940	230 060
177 160	229 710	229 940	230 060
177 160	229 710	229 940	230 060
177 620	230 170	230 400	233 140
177 620	230 170	230 400	233 140
177 620	230 170	230 400	233 140
178 000	230 600	230 800	234 000
178 000	230 600	230 800	234 000
178 000	230 600	230 800	234 000
178 530	231 080	231 310	238 400
178 530	231 080	231 310	238 400
178 530	231 080	231 310	238 400
178 980	231 540	231 770	245 290
178 980	231 540	231 770	245 290
178 980	231 540	231 770	245 290
179 440	234 560	234 565	252 170
179 440	234 560	234 565	252 170
179 440	234 560	234 565	252 170
180 000	235 500	235 500	254 060
180 000	235 500	235 500	254 060
180 000	235 500	235 500	254 060
183 580	237 340	238 310	259 750
183 580	237 340	238 310	259 750
183 580	237 340	238 310	259 750
187 780	244 920	246 640	269 390
187 780	244 920	246 640	269 390
187 780	244 920	246 640	269 390
192 500	252 860	254 970	279 720
192 500	252 860	254 970	279 720
192 500	252 860	254 970	279 720
195 650	256 030	257 080	282 870
195 650	256 030	257 080	282 870
195 650	256 030	257 080	282 870
197 230	261 400	263 940	290 060
197 230	261 400	263 940	290 060
197 230	261 400	263 940	290 060
201 950	269 950	272 910	297 280
201 950	269 950	272 910	297 280
201 950	269 950	272 910	297 280
206 680	278 490	281 880	315 270
206 680	278 490	281 880	315 270
206 680	278 490	281 880	315 270
210 960	283 580	286 980	324 370
210 960	283 580	286 980	324 370
210 960	283 580	286 980	324 370
211 400	287 040	294 680	331 090

12. melléklet – Egészségügyi szakdolgozói bértábla 2020. január 1-től (Ft)

		A	B	C	D	E	F	G	H	I	J
1.	0-3 év	173 690	187 584	211 948	218 004	234 152	289 662	298 745	302 782	309 343	331 042
2.	4-6 év	175 773	190 711	214 976	222 041	241 217	299 755	309 847	316 912	324 482	348 200
3.	7-9 év	177 857	193 837	218 004	226 078	248 282	309 847	320 949	331 042	339 621	365 357
4.	10-12 év	179 942	196 964	221 032	230 115	255 347	319 940	332 051	345 172	354 761	382 515
5.	13-15 év	182 026	200 089	224 059	234 152	262 412	330 033	343 153	359 302	369 900	399 672
6.	16-18 év	184 111	203 216	227 087	238 189	269 477	340 125	354 255	373 431	385 039	416 830
7.	19-21 év	186 195	206 343	230 115	242 226	276 541	350 218	365 357	387 561	400 178	433 989
8.	22-24 év	188 280	209 469	233 143	246 263	283 606	360 311	376 459	401 691	415 317	451 146
9.	25-27 év	190 363	212 596	236 171	250 300	290 671	370 404	387 561	415 821	430 456	468 304
10.	28-30 év	192 447	215 722	239 198	254 337	297 736	380 496	398 663	429 951	445 595	485 462
11.	31-33év	194 532	218 848	242 226	258 375	304 801	390 589	409 765	444 082	460 734	502 619
12.	34-36 év	196 616	221 975	245 254	262 412	311 866	400 682	420 867	458 211	475 873	519 777
13.	37-39 év	198 701	225 102	248 282	266 449	318 931	410 774	431 970	472 341	491 012	536 935
14.	40-42év	200 785	228 227	251 310	270 486	325 996	420 867	443 072	486 471	506 151	554 092
15.	43-45 év	202 870	231 354	254 337	274 523	333 061	430 961	454 174	500 601	521 290	571 250
16.	46-48 év	204 974	234 523	257 402	278 621	340 279	441 295	465 553	515 141	536 882	588 939
17.	49-51 év	207 103	237 735	260 503	282 779	347 653	451 879	477 219	530 104	552 940	607 176

A színezett cellák esetében az illetménytábla összege elmarad a hatályos garantált bérminimumtól, a fizetendő illetmény tekintetében így a garantált bérminimum összege az irányadó.

13. melléklet – Egészségügyi szakdolgozóibértábla 2020. november 1-től (Ft)

		A	B	C	D	E	F	G	H	I	J
1.	0-3 év	202 349	218 535	246 920	253 974	272 787	337 456	348 038	352 742	360 385	385 664
2.	4-6 év	204 776	222 178	250 447	258 678	281 018	349 214	360 972	369 203	378 022	405 653
3.	7-9 év	207 204	225 821	253 974	263 381	289 248	360 972	373 906	385 664	395 659	425 641
4.	10-12 év	209 632	229 463	257 502	268 084	297 479	372 730	386 840	402 125	413 296	445 630
5.	13-15 év	212 061	233 104	261 029	272 787	305 710	384 488	399 774	418 586	430 933	465 618
6.	16-18 év	214 489	236 747	264 557	277 490	313 940	396 246	412 707	435 048	448 570	485 607
7.	19-21 év	216 917	240 389	268 084	282 194	322 171	408 004	425 641	451 509	466 207	505 597
8.	22-24 év	219 346	244 032	271 611	286 897	330 401	419 762	438 575	467 970	483 844	525 586
9.	25-27 év	221 773	247 674	275 139	291 600	338 632	431 520	451 509	484 431	501 481	545 574
10.	28-30 év	224 201	251 316	278 666	296 303	346 863	443 278	464 443	500 892	519 118	565 563
11.	31-33év	226 630	254 958	282 194	301 006	355 093	455 036	477 376	517 355	536 755	585 551
12.	34-36 év	229 058	258 601	285 721	305 710	363 324	466 794	490 310	533 816	554 392	605 540
13.	37-39 év	231 486	262 243	289 248	310 413	371 554	478 552	503 245	550 277	572 029	625 529
14.	40-42év	233 915	265 884	292 776	315 116	379 785	490 310	516 179	566 739	589 666	645 517
15.	43-45 év	236 343	269 527	296 303	319 819	388 016	502 070	529 113	583 200	607 303	665 506
16.	46-48 év	238 794	273 219	299 873	324 593	396 425	514 109	542 370	600 139	625 468	686 114
17.	49-51 év	241 275	276 961	303 486	329 437	405 016	526 439	555 960	617 571	644 175	707 360

14. melléklet - Ápolók, szakápolók egészségügyi kiegészítő pótlékának összege 2020. január 1-től (Ft)¹⁹

		A	B	C	D	E	F	G	H	I	J
1.	0-1 év					974	15 838	23 876	18 949	24 755	43 958
2.	1-2 év					974	15 838	23 876	18 949	24 755	43 958
3.	2-3 év					974	15 838	23 876	18 949	24 755	43 958
4.	3-4 év	151				7 226	24 770	33 701	31 453	38 153	59 141
5.	4-5 év	151				4 095	16 510	25 441	16 403	23 103	44 091
6.	5-6 év	151				4 095	16 510	25 441	16 403	23 103	44 091
7.	6-7 év	1 596				10 347	25 441	35 266	28 908	36 500	59 275
8.	7-8 év	1 596				10 347	25 441	35 266	28 908	36 500	59 275
9.	8-9 év	1 596				7 216	19 246	29 071	20 308	27 900	50 675
10.	9-10 év	3 041				13 469	28 178	38 896	32 812	41 297	65 859
11.	10-11 év	3 041				13 469	28 178	38 896	32 812	41 297	65 859
12.	11-12 év	3 041				13 469	28 178	38 896	32 812	41 297	65 859
13.	12-13 év	4 485				16 590	30 914	42 525	32 595	41 974	68 321
14.	13-14 év	4 485				16 590	30 914	42 525	32 595	41 974	68 321
15.	14-15 év	4 485				16 590	30 914	42 525	32 595	41 974	68 321
16.	15-16 év	5 930			3 154	22 842	39 846	52 350	45 099	55 371	83 505
17.	16-17 év	5 930			23	19 711	33 909	46 413	29 084	39 356	67 490
18.	17-18 év	5 930			23	19 711	33 909	46 413	29 084	39 356	67 490
19.	18-19 év	7 375			3 595	25 963	42 841	56 238	41 589	52 754	82 675
20.	19-20 év	7 375			3 595	25 963	42 841	56 238	41 589	52 754	82 675
21.	20-21 év	7 375			464	22 832	28 515	41 912	33 116	44 281	74 202
22.	21-22 év	8 819		571	4 037	29 084	37 446	51 737	45 620	57 678	89 386
23.	22-23 év	8 819		571	4 037	29 084	37 446	51 737	45 620	57 678	89 386
24.	23-24 év	8 819		571	4 037	29 084	37 446	51 737	45 620	57 678	89 386
25.	24-25 év	8 175		810	4 166	31 892	29 987	45 171	58 124	71 075	104 569
26.	25-26 év	8 175		810	4 166	31 892	29 987	45 171	58 124	71 075	104 569
27.	26-27 év	8 175		810	4 166	31 892	29 987	45 171	58 124	71 075	104 569
28.	27-28 év	10 019		3 489	7 738	38 144	38 918	54 995	70 628	84 473	119 753
29.	28-29 év	7 919			3 355	33 761	30 427	46 504	56 374	70 220	105 499
30.	29-30 év	7 919			3 355	33 761	30 427	46 504	56 374	70 220	105 499
31.	30-31 év	9 764		2 200	6 928	40 013	39 359	56 329	68 881	83 617	120 684
32.	31-32 év	9 764		2 200	6 928	40 013	39 359	56 329	68 881	83 617	120 684
33.	32-33 év	7 402			2 232	35 317	32 353	49 323	50 696	65 431	102 498
34.	33-34 év	9 247		913	5 805	41 570	41 285	59 148	63 199	78 829	117 682
35.	34-35 év	9 247		913	5 805	41 570	41 285	59 148	63 199	78 829	117 682
36.	35-36 év	9 247		913	5 805	41 570	41 285	59 148	63 199	78 829	117 682
37.	36-37 év	8 728			4 680	46 393	50 216	68 974	57 518	74 041	114 680
38.	37-38 év	8 728			4 680	46 393	50 216	68 974	57 518	74 041	114 680
39.	38-39 év	8 728			4 680	46 393	50 216	68 974	57 518	74 041	114 680
40.	39-40 év	10 573		2 000	8 253	52 645	59 148	78 798	70 022	87 438	129 864
41.	40-41 év	8 211			3 557	51 063	51 341	70 991	51 836	69 252	111 679
42.	41-42 év	8 211			3 557	51 063	51 341	70 991	51 836	69 252	111 679
43.	42-43 év	10 056		406	7 130	57 315	60 273	80 817	64 342	82 650	126 863
44.	43-44 év	10 056		406	7 130	57 315	60 273	80 817	64 342	82 650	126 863
45.	44-45 év	7 693			2 433	52 619	45 948	66 491	46 156	64 465	108 677
46.	45-46 év	9 554			6 059	59 007	55 094	76 561	59 023	78 263	124 331
47.	46-47 év	9 554			6 059	59 007	55 094	76 561	59 023	78 263	124 331
48.	47-48 év	9 554			6 059	59 007	55 094	76 561	59 023	78 263	124 331
49.	48 év	9 077			5 043	60 835	44 713	67 138	54 080	74 287	122 285

¹⁹ A 277/2019. (XI.21.) Korm rendelet által 2019. XI. 22-én hatályba léptetett, 2019. július 1-től érvényes tábla.

15. melléklet - Orvosok egészségügyi kiegészítő pótlékának összege 2018. január 1-től (Ft)²⁰

		H	I	J
1.	0-1 év	20 820	220 320	232 820
2.	1-2 év	20 820	220 320	232 820
3.	2-3 év	20 820	220 320	232 820
4.	3-4 év	27 320	226 720	242 120
5.	4-5 év	12 270	211 670	227 070
6.	5-6 év	12 270	211 670	227 070
7.	6-7 év	18 770	219 870	238 670
8.	7-8 év	18 770	219 870	236 670
9.	8-9 év	10 170	211 270	236 670
10.	9-10 év	16 570	220 470	241 570
11.	10-11 év	16 570	220 470	241 570
12.	11-12 év	16 570	220 470	241 570
13.	12-13 év	10 349	218 349	240 449
14.	13-14 év	10 349	218 349	240 449
15.	14-15 év	10 349	218 349	240 449
16.	15-16 év	18 419	229 049	252 049
17.	16-17 év	2 134	213 034	236 034
18.	17-18 év	2 134	213 034	236 034
19.	18-19 év	11 834	223 634	245 334
20.	19-20 év	11 834	223 634	245 334
21.	20-21 év	3 361	215 161	236 861
22.	21-22 év	13 061	225 861	246 461
23.	22-23 év	13 061	225 861	246 461
24.	23-24 év	13 061	225 861	246 461
25.	24-25 év	12 193	223 793	245 593
26.	25-26 év	12 193	223 793	245 593
27.	26-27 év	12 193	223 793	245 593
28.	27-28 év	21 893	232 293	255 293
29.	28-29 év	3 707	214 108	237 107
30.	29-30 év	3 707	214 108	237 107
31.	30-31 év	12 108	226 608	246 708
32.	31-32 év	12 108	222 608	246 708
33.	32-33 év	0	204 422	228 522
34.	33-34 év	2 422	213 022	238 222
35.	34-35 év	2 422	213 022	238 222
36.	35-36 év	2 422	213 022	238 222
37.	36-37 év	0	204 737	230 837
38.	37-38 év	0	204 737	230 837
39.	38-39 év	0	204 737	230 837
40.	39-40 év	1 037	214 637	241 637
41.	40-41 év	0	196 451	223 452
42.	41-42 év	0	196 451	223 452
43.	42-43 év	0	206 436	234 268
44.	43-44 év	0	206 436	234 268
45.	44-45 év	0	188 251	216 082
46.	45-46 év	0	198 191	226 897
47.	46-47 év	0	198 191	226 897
48.	47-48 év	0	198 191	226 897
49.	48 év	0	189 945	219 527

²⁰ Hatályba lépés óta nem változott.

16. melléklet – Szakszervezetek által javasolt bértábla 2020-ra (Ft)

	A	B	C	D	E	F	G	H	I	J
1.	161 000	210 600	213 300	216 000	243 400	273 800	285 000	289 500	318 700	346 700
2.	163 818	214 286	217 566	221 400	250 094	283 383	294 975	303 975	333 042	367 502
3.	166 635	217 971	221 832	226 800	256 787	293 651	305 663	318 450	351 367	393 505
4.	169 453	221 657	227 165	232 200	265 306	303 918	316 350	332 925	372 082	419 507
5.	172 270	225 342	232 497	237 600	273 825	314 186	327 038	347 400	395 985	445 510
6.	175 088	229 028	237 296	243 000	282 344	324 453	337 725	364 770	419 887	471 512
7.	178 308	233 240	242 629	248 940	291 472	334 721	348 413	386 483	443 790	492 314
8.	181 528	240 084	247 961	256 500	300 599	346 357	362 663	408 195	467 692	513 983
9.	185 150	246 929	254 894	264 600	309 727	357 994	379 763	429 908	486 814	535 652
10.	188 773	254 300	262 359	272 700	318 854	374 422	397 575	451 620	505 936	557 320
11.	192 395	261 671	270 358	280 800	327 982	390 850	415 388	470 438	525 058	578 989
12.	196 018	269 042	278 357	288 900	335 284	407 278	433 200	489 255	544 180	600 658
13.	199 640	276 413	286 355	297 000	342 586	423 706	451 013	508 073	566 489	624 927
14.	203 263	284 310	294 354	305 100	351 105	440 134	468 825	526 890	588 798	649 196
15.	206 885	292 208	302 353	313 200	359 624	456 562	486 638	545 708	611 107	673 465
16.	210 508	300 105	310 352	321 300	368 143	472 990	504 450	564 525	633 416	697 734
17.	214 130	308 003	318 350	329 400	376 662	489 418	522 263	583 343	655 725	722 003

Források

- 1992. évi XXXIII. törvény a közalkalmazottak jogállásáról
- 1993. évi III. törvény a szociális igazgatásról és szociális ellátásokról
- 1996. évi LXXI. törvény a társasági adóról és az osztalékadóról
- 1997. évi XXXI. törvény a gyermekek védelméről és a gyámügyi igazgatásról
- 2011. évi CLV. törvény a szakképzési hozzájárulásról és a képzés fejlesztésének támogatásáról
- 2017. évi C. törvény Magyarország 2018. évi központi költségvetéséről
- 2017. évi CLVI. törvény a szociális hozzájárulási adó csökkentéséről és a kapcsolódó törvények módosításáról
- 2019. évi LXXI. törvény Magyarország 2020. évi központi költségvetéséről
- 257/2000. (XII. 26.) Korm. rendelet a közalkalmazottak jogállásáról szóló 1992. évi XXXIII. törvénynek a szociális, valamint a gyermekjóléti és gyermekvédelmi ágazatban történő végrehajtásáról
- 116/2016. (VI. 6.) Korm. rendelet egyes szociális és gyermekvédelmi tárgyú kormányrendeletek módosításáról
- 295/2009. (XII. 21.) Korm. rendelet a kötelező legkisebb munkabér (minimálbér) és a garantált bérminimum megállapításáról
- 337/2010. (XII. 27.) Korm. rendelet a kötelező legkisebb munkabér (minimálbér) és a garantált bérminimum megállapításáról
- 298/2011. (XII. 22.) Korm. rendelet a kötelező legkisebb munkabér (minimálbér) és a garantált bérminimum megállapításáról
- 390/2012. (XII. 20.) Korm. rendelet a kötelező legkisebb munkabér (minimálbér) és a garantált bérminimum megállapításáról
- 483/2013. (XII. 17.) Korm. rendelet a kötelező legkisebb munkabér (minimálbér) és a garantált bérminimum megállapításáról
- 347/2014. (XII. 29.) Korm. rendelet a kötelező legkisebb munkabér (minimálbér) és a garantált bérminimum megállapításáról
- 454/2015. (XII. 29.) Korm. rendelet a kötelező legkisebb munkabér (minimálbér) és a garantált bérminimum megállapításáról
- 430/2016. (XII. 15.) Korm. rendelet a kötelező legkisebb munkabér (minimálbér) és a garantált bérminimum megállapításáról.
- 367/2019. (XII. 30.) Korm. rendelet a kötelező legkisebb munkabér (minimálbér) és a garantált bérminimum megállapításáról.
- 318/2016. (X. 25.) Kormányrendelet a közalkalmazottak jogállásáról szóló 1992. évi XXXIII. törvénynek a szociális, valamint a gyermekjóléti és gyermekvédelmi ágazatban történő végrehajtásáról szóló 257/2000. (XII. 26.) Korm. rendeletnek a középfokú végzettségű bölcsődei kisgyermeknevelők bérrendezésével összefüggő módosításáról.
- 349/2017. (XI. 23.) Korm. rendelet a szociális ágazatban egészségügyi végzettséghez kötött munkakörben foglalkoztattak részére 2018. évben kifizetésre kerülő egészségügyi kiegészítő pótlékhoz nyújtott támogatásról.
- 350/2017. (XI. 23.) Korm. rendelete az egyházi és nem állami szociális fenntartóknál dolgozók részére a 2018. évben kifizetésre kerülő minimálbér és garantált bérminimum támogatásáról.
- 351/2017. (XI. 23.) Korm. rendelete a közalkalmazottak jogállásáról szóló 1992. évi XXXIII. törvénynek a szociális, valamint a gyermekjóléti és gyermekvédelmi ágazatban történő végrehajtásáról szóló 257/2000. (XII. 26.) Korm. rendelet (Kjtvrh.) módosításáról.
- 2/2018. (II. 1.) Korm. rendelet az egészségügyi dolgozók és egészségügyben dolgozók, valamint a szociális ágazatban egészségügyi munkakörben dolgozók béremelésével összefüggésben egyes kormányrendeletek módosításáról.
- 272/2019. (XI. 20.) Korm. rendelet a közalkalmazottak jogállásáról szóló 1992. évi XXXIII. törvénynek a szociális, valamint a gyermekjóléti és gyermekvédelmi ágazatban történő végrehajtásáról szóló 257/2000. (XII. 26.) Korm. rendelet, valamint a Nemzeti Tehetség Program finanszírozásáról szóló 104/2015. (IV. 23.) Korm. rendelet módosításáról.
- 277/2019. (XI. 21.) Korm. rendelet egyes szociális, gyermekjóléti és gyermekvédelmi tárgyú kormányrendeletek módosításáról.

- 18/2020. (II. 19.) Korm. rendelet a közalkalmazottak jogállásáról szóló 1992. évi XXXIII. törvénynek a szociális, valamint a gyermekjóléti és gyermekvédelmi ágazatban történő végrehajtásáról szóló 257/2000. (XII. 26.) Korm. rendelet módosításáról.
- 1045/2018. (II. 14.) Korm. határozat a szociális ágazatban dolgozókkal kapcsolatos 2018. évi bérintézkedések, valamint a IX. Helyi önkormányzatok támogatásai fejezet és a XX. Emberi Erőforrások Minisztériuma fejezet közötti, feladat és intézmény átadás-átvétel miatti előirányzat-átcsoportosításról
- Gyakran Ismételt a kiegészítő pótlékról. EMMI Szociális Ügyekért és Társadalmi Felzárkózásért Felelős Államtitkárság. 2015. július 16.
- A Versenyszféra és a Kormány Állandó Konzultációs Fórumának megállapodása a minimálbér, a garantált bérminimum és a reálbérek emeléséről, valamint a munkáltatói terhek csökkentéséről. 2016. november 24.
- MKKSZ és SZÁD sztrájk célkitűzések 2019. évre. A szociális ágazatban dolgozó közalkalmazottak követelése. <http://www.mkksz.org.hu>

Az összefoglaló a 2020. január 1-től hatályos jogszabályi rendelkezések alapján, tájékoztató jelleggel készült, az illetmény pontos megállapításához további információk lehetnek szükségesek.

Az összefoglalóval kapcsolatos észrevételét a <https://www.facebook.com/SzocOkos/> oldalon várjuk üzenet formájában.