



2021.02.06.

Bérek, bérpótlékok 2021

a szociális, gyermekjóléti és gyermekvédelmi
ágazatban



Meleg Sándor

Tartalom

MINIMÁLBÉR, BÉRMINIMUM 2010-2021	2
MINIMÁLBÉR ÉS BÉRMINIMUM 2021-BEN	5
A KÖZALKALMAZOTTI BÉRTÁBLA.....	6
SZOCIÁLIS ÁGAZATI ÖSSZEVONT PÓTLÉK.....	9
BÖLCSŐDEI DOLGOZÓK PÓTLÉKA.....	11
EGÉSZSÉGÜGYI KÉPESÍTÉSHEZ KÖTÖTT MUNKAKÖRÖK KIEGÉSZÍTŐ PÓTLÉKA	12
ÁGAZATI BÉRHELYZET	13
FORRÁSOK	30



MINIMÁLBÉR, BÉRMINIMUM 2010-2021

A kötelező legkisebb munkabér

A kötelező legkisebb munkabér olyan napi, heti vagy havi munkabér, melyet a munkaadó köteles a munkavállaló számára megfizetni munkaviszonya alatt. Magyarországon 1989-től jogszabályban (kormányrendelet) írják elő a kötelező legkisebb munkabért (**minimálbért**). A legalább középfokú végzettséget, illetőleg középfokú szakképzettséget igénylő munkakörökben alkalmazandó **garantált bérminimum** 2006. júliusától jelent meg, először meghatározott feltételekkel (pl. gyakorlati idő), majd 2009-től általánosan a középfokú végzettséget igénylő tevékenységekhez kapcsolódó jogviszonyoknál. A garantált bérminimum összege 2006-2009 között fokozatosan elszakadt a minimálbértől, annak 105%-ról 125 %-ra emelkedett, majd 2009-től a minimálbér 130% körüli értékénél stabilizálódott.

Több alkalommal felvetődött, hogy a diplomás munkakörök esetében is szükséges lenne a egy kötelezően alkalmazandó **diplomás minimálbér** meghatározása, ez azonban eddig nem valósult meg. A közalkalmazotti bértáblában két alkalommal, kvázi diplomás minimálbérként került rögzítésre az F1 fizetési osztálynál az egy adott összeg, de a bértábla statikussá válása okán ez hamar elvesztette jelentőségét.

Döntési folyamat a kötelező legkisebb munkabérről

A kötelező legkisebb munkabérről szóló döntések jellemzően egy évre előre születtek, 1992 és 2011 között az Országos Érdekegyeztető Tanácsban (OÉT) végzett háromoldalú egyeztetések végén. 2011. július 30-án az OÉT megszűnt, az egyeztetés a Versenyszféra és a Kormány Állandó Konzultációs Fórumának (VKF) keretei közé került. A döntést a minimálbér és a bérminimum tárgyában a VKF javaslata birtokában (vagy annak hiányában) a Kormány hozza meg.

A minimálbér és a bérminimum összegéről szóló döntések jellemzően az év utolsó időszakában, december második felében születtek, emiatt komoly bizonytalanságot okoztak a következő év munkaerő-költségének tervezésében. A szervezetek működését alapvetően meghatározó költségvetési törvény elfogadása az év végéről nyár közepére (június – július) tolodott, így a szervezetek költségvetési mozgásteret már azelőtt rögzítésre került, mielőtt tudnák, hogy a legnagyobb kiadási tételként megjelenő személyi költségeik hogyan alakulnak. Ehhez adódik, hogy már a költségvetési évben, nem tervezhető módon születnek olyan kormányzati intézkedések, melyek a személyi költségekben jelentkező többlet-kiadást ellensúlyozni szándékoztak (pl. a szociális ágazati pótlékrendszer módosításai, melyek között akár visszamenőlege hatályú döntések is előfordulnak).

A minimálbér és a garantált bérminimum tárgyában 2016-tól egy új stratégia jelent meg: a tárgyalások során két éves időszakra (2017/2018.) született megállapodás, a kiadott kormányrendelet a 2017. és 2018. évi minimálbér és bérminimum kérdését is rendezte. A kétéves időszakot követően egy elhúzódó tárgyalás következett, melyen az előző két évhez hasonlóan két éves, de nem minden fél által elfogadott megállapodás született. A kihirdetett rendelet csak a 2019. évre rögzítette összességében a minimálbért, a 2020. évi összeget nem – ennek oka az volt, hogy a bérmegállapodás több olyan „mozgó” elemet (gazdasági növekedés, szociális hozzájárulási adó csökkentése, versenyszféra bérhelyzete) tartalmaz, melyek előre nem láthatóak.

A 2021. évi minimálbér és bérminimum tárgyalások esetében eddig példa nélküli helyzet állt elő. A tárgyalások a munkaadói és munkavállalói oldal között nem vezettek eredményre. A korábbi évektől eltérően a kormányzat azonban nem döntött az összegekről, hanem rendeletében a tárgyalások folytatását a 2021. évre toltta át¹. A tárgyalások egészen január végéig elhúzódtak, a munkaadói oldal 3%-os, a munkavállalói oldal 5%-os ajánlatához ragaszkodott. Végül egy kompromisszumos, 4%-os emelést tartalmazó döntés született, melyet 2021. január 25-én fogadtak el. A döntés értelmében a minimálbér 167 400 Ft, a garantált bérminimum 219 000 Ft összegre emelkedett 2021. február hónaptól, továbbá amennyiben a kormány év közben csökkenti a szociális hozzájárulási adót (ennek legvalószínűbb időpontja július 1.), akkor 1%-kal tovább nőhet az összeg (minimálbér 169 000 forintra, a garantált bérminimum 221 100 forintra).

Az MTI tudósítása szerint a bérmegállapodást a *Magyar Szakszervezeti Szövetség (MASZSZ)* kivételével a Versenyszféra és a Kormány Állandó Konzultációs Fórumának valamennyi tagja aláírta, így a szakszervezetek részéről: a *Liga Szakszervezetek*, a *Munkástanácsok Országos Szövetsége*, a munkaadók részéről pedig a *Munkaadók és Gyáriparosok Országos Szövetsége (MGYOSZ)*, az *Áfeosz-Coop Szövetség*, valamint a *Vállalkozók és Munkáltatók Országos Szövetsége (VOSZ)*.

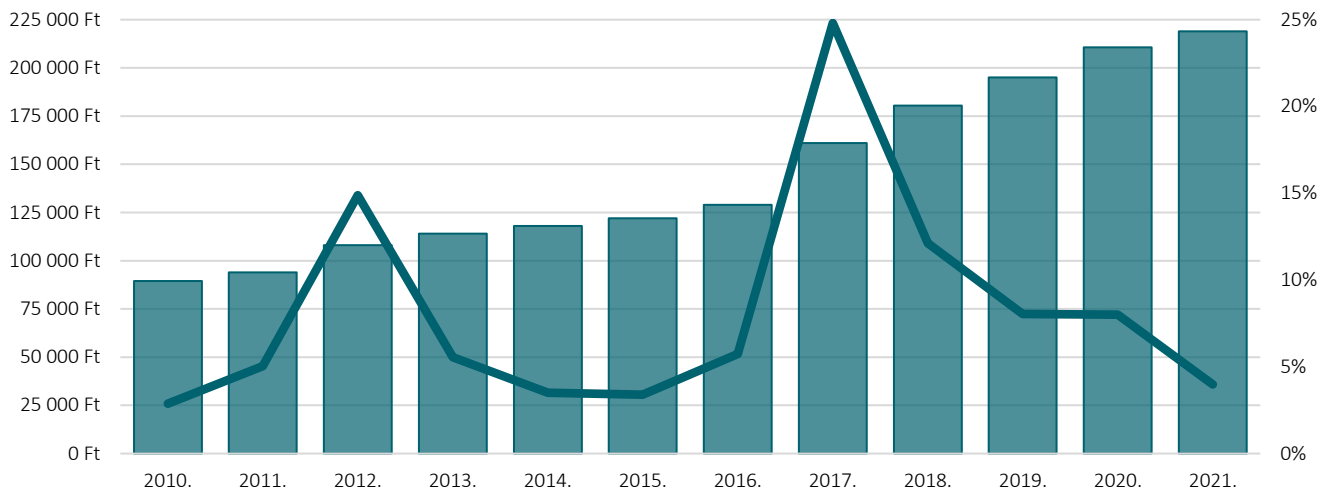
Jelenségek

A kötelező legkisebb munkabér bruttó összege folyamatosan emelkedik, a nettó összeg, illetve vásárlóerő tekintetében ez a trend korántsem ilyen egyértelmű. A 2011-2012. évben a bruttó minimálbérben és bérminimumban is jelentős emelkedés mutatkozott, ami a nettó összegekben gyakorlatilag nem jelent meg – ebben az időszakban a bruttó összeg emelkedése csak az adójóváírás kivezetése okozta nettó jövedelemcsökkenést kompenzálta. 2013-tól a bruttó és nettó összegek párhuzamosan mozogtak, mivel a munkavállalókat terhelő tételek is stabilizálódnak (eltekintve a személyi jövedelemadó 15%-ra csökkentésétől 2016-ban). A 2010-2020-as időszakban érdemi bérnövekedést (legalábbis a korábbi évekhez képest) a 2017-2020-as, kétszer két éves megállapodásokban rögzített emelések jelentettek (lásd 1. és 2. ábrán), a 2021. évben pedig a koronavírus járvánnyal indokolva igen mérsékelt volt az emelés,

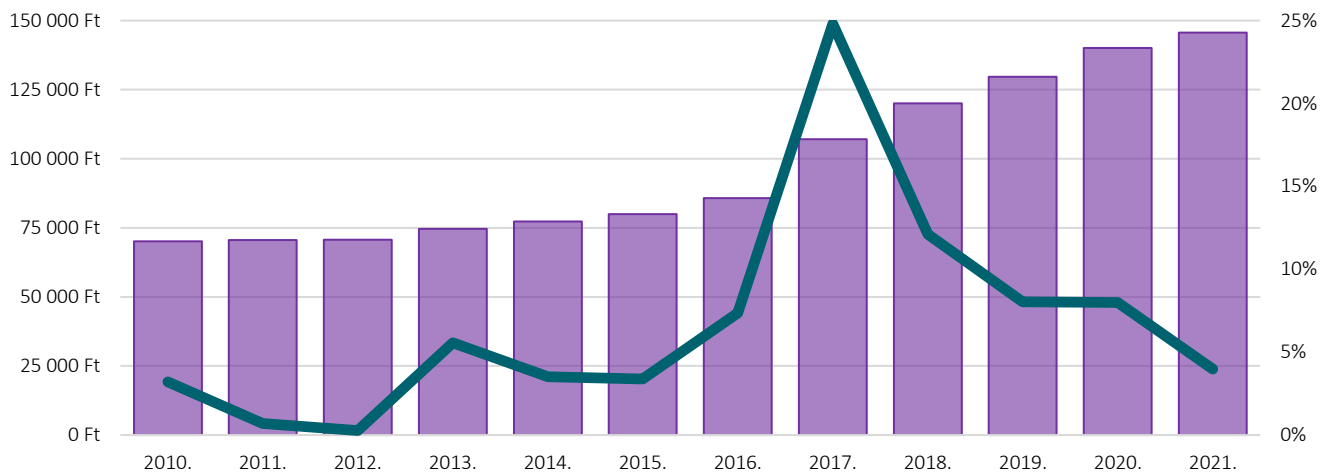
A szociális, gyermekjóléti és gyermekvédelmi területen a közalkalmazotti bértábla „befagyása” okán a garantált bérminimum vált az illetmények, bérek tekintetében meghatározóvá. Ennek bruttó összege 2010-2021 között 145%-kal nőtt, viszont (az egyéni módosító tényezőket figyelmen kívül hagyva) a nettó összege viszont csak 108%-kal emelkedett. Ez a növekedés az összesített fogyasztói árindexet meghaladta, ami miatt az adott időszakban a bérminimum vásárlóereje valóban emelkedett, de ez szintén csak a 2016-2020 közötti jelentős emelkedésnek tudható be (illetve annak, hogy a 2014-2015-es években az összesített fogyasztói árindex negatív volt). 2021-ben az emelkedés éppen csak az éves fogyasztói árindex-emelkedés feletti, de ha az alapvető élelmiszerek inflációját nézzük, akkor már inkább reálérték-csökkenésről beszélhetünk.

¹ 731/2020. (XII. 31.) Korm. rendelet a kötelező legkisebb munkabér és a garantált bérminimum 2021. évi megállapításával kapcsolatos eltérő szabályokról.

1. ÁBRA – GARANTÁLT BÉRMINIMUM BRUTTÓ ÖSSZEGE 2010-2021.



2. ÁBRA – GARANTÁLT BÉRMINIMUM NETTÓ ÖSSZEGE 2010-2021².



² Számítások a HR Portál Bérkalkulátor alkalmazásával készültek.

MINIMÁLBÉR ÉS BÉRMINIMUM 2021-BEN

A Magyar Közlöny 2021. évi 13. számában (I. 28.) jelent meg a **20/2021. (I. 28.) Korm. rendelet** a kötelező legkisebb munkabér (minimálbér) és a garantált bérminimum 2021. évi megállapításáról. A rendelet szerint a teljes munkaidőben foglalkoztatott munkavállaló részére megállapított alpbér (**minimálbér**) kötelező legkisebb összege a teljes munkaidő teljesítése esetén **2021. február 1-jétől**:

Havibér alkalmazása esetén	167 400 Ft
Hetibér alkalmazása esetén	38 490 Ft
Napibér alkalmazása esetén	7 700 Ft
Órabér alkalmazása esetén	963 Ft

A legalább középfokú iskolai végzettséget, illetve középfokú szakképzettséget igénylő munkakörben foglalkoztatott munkavállaló **garantált bérminimuma** a teljes munkaidő teljesítése esetén **2021. február 1-jétől**:

Havibér alkalmazása esetén	219 000 Ft
Hetibér alkalmazása esetén	50 350 Ft
Napibér alkalmazása esetén	10 070 Ft
Órabér alkalmazása esetén	1 259 Ft

A rendeletet első alkalommal a 2021. február hónapra járó munkabérek, illetmények megállapításánál kell alkalmazni. A bruttó összeg minálbér esetében **7 400 Ft**-tal, a bérminimum esetében **8 400 Ft**-tal emelkedik. A minimálbér nettó összege abban az esetben, ha semmilyen más módosító tényező nem érvényesül: **111 321 Ft**. A bérminimum esetében a nettó összeg **145 635 Ft**. A 2021. évben a bruttó jövedelmet a munkavállalói oldalról 15% személyi jövedelemadó és 18,5% társadalombiztosítási járulék terheli. A munkáltatói oldal 15,5% szociális hozzájárulási adót fizet a bruttó összeg után. Tervezetten 2021 júliusától a szociális hozzájárulási adó újabb 2%-kal, 13,5 %-ra csökken.

A **munkáltatói költség** esetében mind a minimálbér, mind a garantált bérminimum esetében emelkedéssel kell számolni. Minimálbér esetén (nem számolva a szakképzési hozzájárulással) összességében a havi munkáltatói költség **193 347 Ft**, a bérminimum esetén **252 945 Ft**. Az éves költségek tervezésében figyelembe kell venni, hogy a januári munkabér még a 2020. évre megállapított minimálbérrel és bérminimummal számolandó, a gazdasági adatoktól függően lehetséges, hogy mindkét alapösszeg kis mértékben (1%) emelkedik.

A KÖZALKALMAZOTTI BÉRTÁBLA

A közalkalmazotti fizetési osztályok első fizetési fokozata szerinti garantált illetmények havi összege forintban, valamint a fizetési fokozatokhoz tartozó legkisebb szorzószámok a Magyarország 2021. évi központi költségvetéséről szóló **2020. évi XC. törvény** (Magyar Közlöny, 2020. évi 170. szám, 2020. július 15.) mellékletében található meg. A közalkalmazotti bértábla alapszámainak és szorzóinak utolsó módosítása a **2008-ban** történt. A bértábla 2017-től kiegészült a 15., 16. és 17. sorokkal, illetve ezekhez kapcsolódóan önálló szorzószámokat vezetett be, így a bértábla azon személyek körében is megtartja progresszivitását, akiknél a szolgálati idő alapján meghaladta az eddigi utolsó (14.) fizetési fokozathoz szükséges időtartamot. A 2021. évre az alaptábla változatlan formában ment tovább a központi költségvetésről szóló törvényben, sem a szorzószámokban, sem az alapszámokban nem történt semmilyen módosítás.

A központi költségvetésről szóló törvényben biztosított támogatásban részesülő egyházi fenntartású vagy nem állami fenntartású szociális intézmény, szolgáltató³, illetve gyermekjóléti, gyermekvédelmi szolgáltató, intézmény, hálózat⁴ estében a munkavállalók számára legalább a Kjt. 55-80. §-ában és a Kjt.-nek a szociális, valamint a gyermekjóléti és gyermekvédelmi ágazatban történő végrehajtásáról szóló kormányrendeletben megállapított, a munkaidőre, pihenőidőre, előmeneteli és illetményrendszerre vonatkozó feltételeket köteles biztosítani. Ide nem értendők a munkakörüket sajátos egyházi szolgálati viszonyban ellátó személyek, illetve a pedagógus-munkakörben foglalkoztatott munkavállalók.

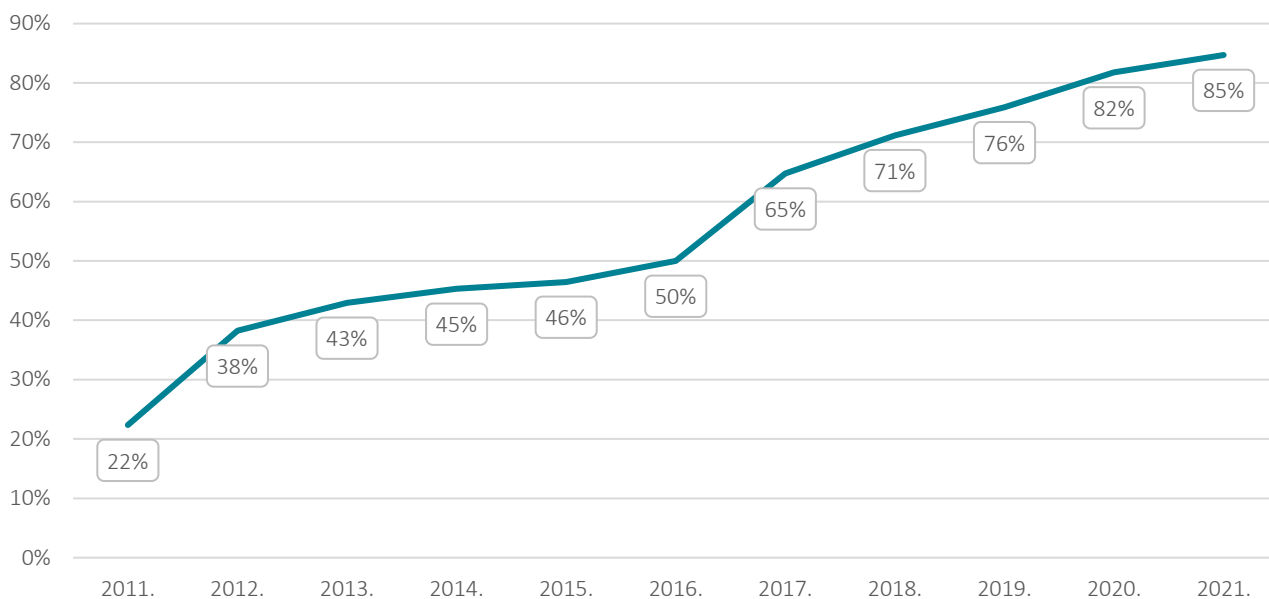
Azon fizetési osztályok, illetve fokozatok esetében, ahol a számított illetmény elmarad az alapbértől, illetve a középfokú szakképzettséget igénylő munkakörben foglalkoztatott munkavállaló garantált bérminimumától, **ott a 2021. évre megállapított minimálbért** („A” fizetési osztály), **illetve garantált bérminimumot** („B-J” fizetési osztályok) **kell figyelembe venni**.

A garantált bérminimum emelése miatt folytatódik a közalkalmazotti illetménytábla besorolásához tartozó értékek felülírása. A minimálbér évek óta teljesen lefedi az „A” fizetési osztályt, bérminimum teljes mértékben lefedi az B-től E-ig terjedő oszlopok illetményeit. Az „F” besorolás esetében 2020-ig a legfelső néhány vella volt a bérminimum szintje felett, de a 2021-ben teljes oszlop a bérminimum alá került. A „G”, a „H” és az „I” oszlopban újabb 1-1 sor kerül a bérminimum összege alá, a „J” besorolású személyek esetében ez csak azért nem következik be, mert a J7 cella éppen hogy, de a bérminimum feletti összeget tartalmaz. Összességében a minimálbér és a bérminimum a bértábla 170 cellájából 144-ben már felülírja a besorolás szerinti illetmény összegét, vagyis **a teljes bértábla 85%-át**. Nagy valószínűséggel kimondható, hogy a dolgozók körében ez az arány jóval magasabb, hiszen a nagyon magasán képzett (H, I, J besorolású), nagyon hosszú szolgálati idővel rendelkező munkavállalók aránya az ágazatban alacsony.

³ 1993. évi III. tv. 94/L. §(4)

⁴ 1997. évi XXXIII. tv. 145. § (3)

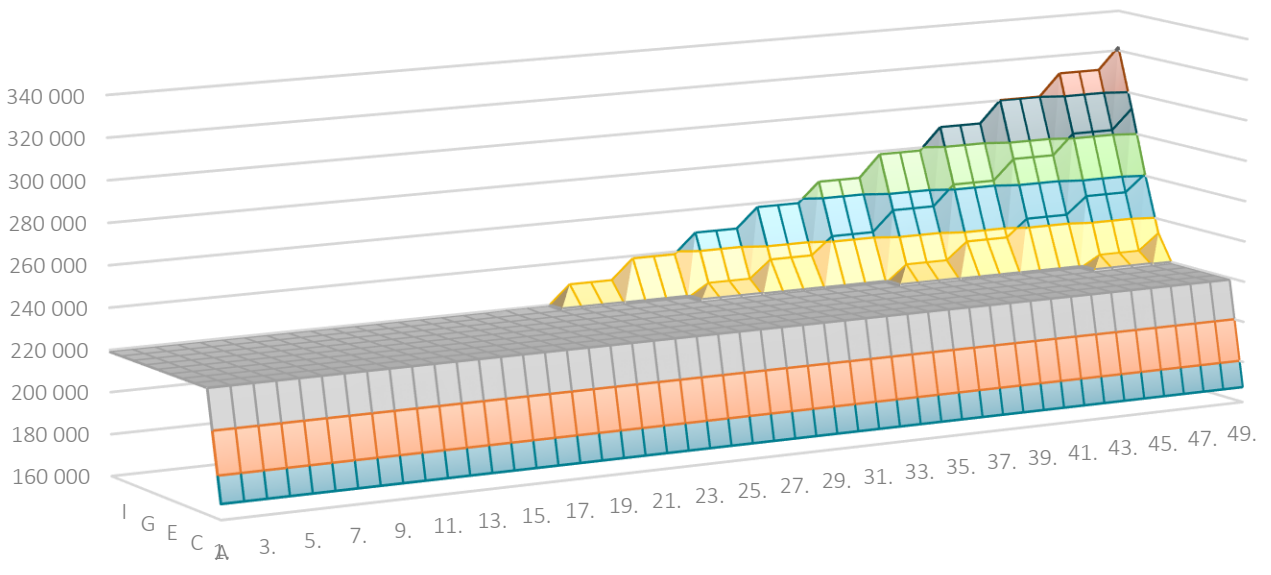
3. ÁBRA – KÖZALKALMAZOTTI BÉRTÁBLA „LEFEDETTSÉGE” - A MINIMÁLBÉR ÉS BÉRMINIMUM ÖSSZEGE ALATT CELLÁK ARÁNYA.



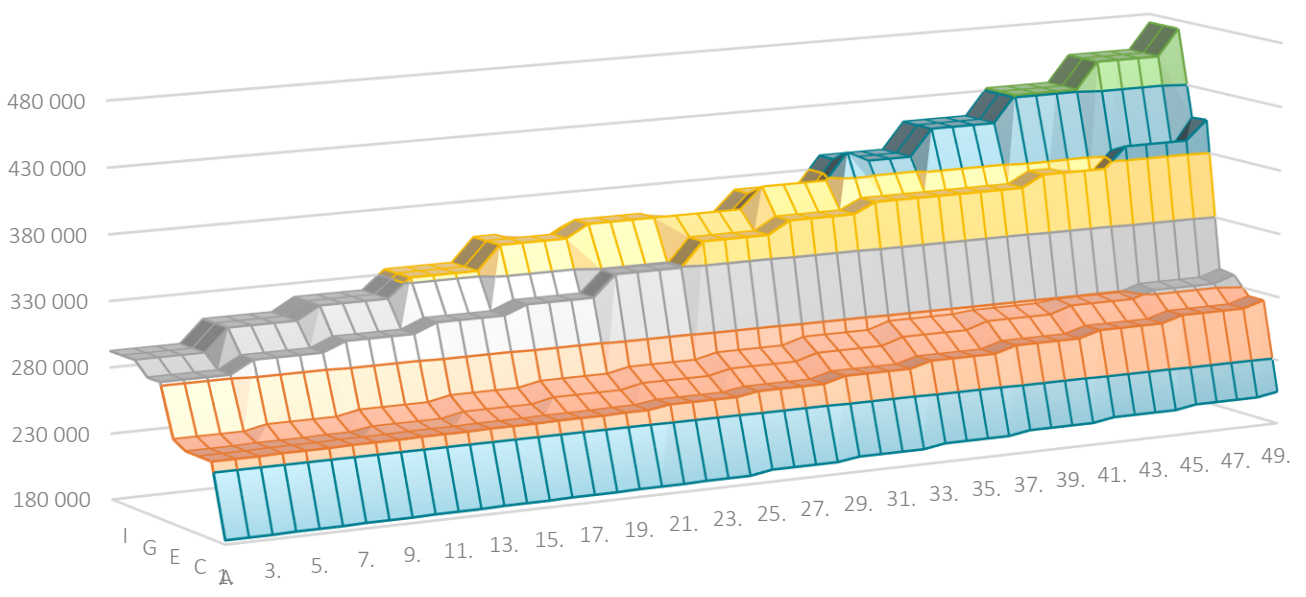
A szociális területen az illetmények progresszivitást (a szolgálati idővel emelkedő illetménynövekedést) ma már csaknem kizárólagosan az ágazati pótlékrendszerek biztosítják, de a bérminimumhoz viszonyított előny arányaiban folyamatosan csökken. A Kjt. táblázatához képest **a hatályos bérrendszer sokat veszített a progresszivitásból**. A Kjt. bértábla a kezdő és záró sorai között 33-108% közötti emelkedést mutat, a szociális ágazati tábla jelenleg csak 11-57% közötti emelkedést mutat, ennek oka, hogy az alsó fizetési osztályokat a minimálbér és a bérminimum emelés felfelé tolja, amíg a bértábla tetején ez nem révényesül, az ágazati pótlék pedig ezt nem kompenzálja. A növekmény sem egyenletesen oszlik el a szolgálati idő tekintetében: az alacsony besorolásoknál a magasabb szolgálati időnél jelentkezik, míg a diplomás besorolásnál épp ott „laposodik el” (több kategóriában gyakorlatilag meg is szűnik) az emelkedés.

Összességében a bértábla hosszú évek óta történő elhanyagolása több tízezer forintos, egyes besorolásoknál akár százezer forint feletti bérhátrányt okoz havonta (!) a szociális területen dolgozóknak.

4. ÁBRA – KÖZALKALMAZOTTI BÉRTÁBLA ÉS A MINIMÁLBÉR-BÉRMINIMUM ÖSSZEGEI 2021-BEN (Ft).



5. ÁBRA – KÖZALKALMAZOTTI BÉRTÁBLA ÉS A SZOCIÁLIS ÁGAZATI PÓTLÉKRA ÉPÜLŐ „SZOCIÁLIS ÉLETPÁLYA-MODELL” 2021-BEN.



MUNKAHELYI PÓTLÉKOK RENDSZERE

A Kjt. 75. § (1) bekezdése kimondja, hogy végrehajtási rendelet ágazati, szakmai sajátosságokra tekintettel további illetménypótlékot állapíthat meg, ha ezt a munkakörbe tartozó, valamely, az általánostól eltérő munkafeltétel indokolja. A Kjtvr. 15. § alapján a közalkalmazottat munkahelyi pótlék illeti meg a jogszabályban meghatározottak szerint. A pótlékra való jogosultság (a pótlék címe) a betöltött munkakörtől függ, a pótlék összege a pótlékalaphoz rögzített. A pótlékalaphoz rögzített pótlékok esetében problémát jelent az értékvesztés: 2003-ban a pótlékalap összege 17 100 Ft volt, ezt 5 év alatt emelték 20 000 Ft-ra, ami 2008 óta változatlan.

Ezen felül a pótlékalaptól függetlenül, munkakörhöz és fizetési fokozathoz kapcsolódóan szociális ágazati összevont pótlék, bölcsődei pótlék, egészségügyi kiegészítő pótlék került az elmúlt években beépítésre a szociális ágazati illetményrendszerbe.

SZOCIÁLIS ÁGAZATI ÖSSZEVONT PÓTLÉK

A 2014-től alkalmazott szociális ágazati bérpótlék (ez első kifizetés 2014. március hónapban január hónapra visszamenőleg történt) és a 2015-ben bevezetett kiegészítő pótlék 2016 decemberétől összevonásra kerül és egységes elv szerint kerül meghatározásra.

A Kjt. szociális, valamint a gyermekjóléti és gyermekvédelmi ágazatban történő végrehajtásáról szóló rendelet⁵ 15/A. § (1) bekezdése rögzíti, hogy a közalkalmazottat – a pedagógus munkakörben foglalkoztatottak és a bölcsődei pótlékra jogosultak kivételével – a fizetési osztálya és a közalkalmazotti jogviszonyban töltött ideje alapján szociális ágazati összevont pótlék illeti meg. A pótlék összegét a végrehajtási rendelet **konkrét összegben** határozza meg, mely összeg hozzáadódik az alapilletményként meghatározott összeghez (ha a minimálbér vagy bérminimum a magasabb összegű, akkor ezt kell az összeadáskor figyelembe venni). A szociális ágazati összevont pótlékot nem kell figyelembe venni az adó- és járulékváltozások ellentételezésére szolgáló, a közalkalmazottat megillető, kormányrendeletben meghatározott kompenzációra való jogosultság és a kompenzáció összegének számítása tekintetében.

A szociális ágazati összevont pótlék tekintetében közalkalmazotti jogviszonyban töltött időnek a fizetési fokozat megállapításának alapjául szolgáló időt kell tekinteni. A közalkalmazotti jogviszonyban töltött idő alapján történő besorolása minden megkezdett évre tekintettel a **tárgyév első napján** történik. A közalkalmazotti jogviszony számítása során a megkezdett éveket kell figyelembe venni, tehát 0-1 év közötti közalkalmazotti jogviszonyt 1 évnek tekinti a jogszabály, ennél fogva a pályakezdők is részesülnek a kiegészítő pótlékban.

A központi költségvetés támogatást biztosít a kifizetendő szociális ágazati összevont pótlékhoz és annak közterheihez, ha a fenntartó a költségvetési törvény szerint támogatásban részesül, vagy a támogató szolgáltatás és a közösségi ellátások finanszírozásának rendjéről szóló kormányrendelet alapján támogatásban részesül és érvényes támogatási szerződéssel rendelkezik arra az időszakra,

⁵ 257/2000. (XII. 26.) Korm. rendelet a közalkalmazottak jogállásáról szóló 1992. évi XXXIII. törvénynek a szociális, valamint a gyermekjóléti és gyermekvédelmi ágazatban történő végrehajtásáról

amelyre támogatást igényel, vagy család- és gyermekjóléti szolgáltatás ellátására valamely települési önkormányzattal érvényes ellátási szerződéssel rendelkezik, annak érvényességének időtartama alatt.

Mind az állami, mind a nem állami fenntartó a támogatásra akkor jogosult, ha a szociális ágazati összevont pótlék teljes összege tényleges bérnövekedésként jelenik meg a foglalkoztatott számára. Nem nyújtható támogatás a szociális ágazati összevont pótléknak a rendeletben meghatározott összegén felül nyújtott összege és az arra tekintettel fizetendő szociális hozzájárulási adó kifizetéséhez. A támogatás kizárólag az adott év szociális ágazati összevont pótlékre kifizetett, továbbá annak ténylegesen megfizetett közterheire használható fel. A támogatás terhére más jogcímen kifizetés nem teljesíthető.

Önkormányzati fenntartók esetében kizárólag a közalkalmazotti jogviszonyban foglalkoztatottak, nem állami szociális fenntartók esetében kizárólag az Mt. alapján foglalkoztatottak után jár a támogatás. Egyéb jogviszonyban (pl. megbízási jogviszony, társadalmi gondozó) állókra tekintettel nem igényelhető támogatás, tekintettel arra, hogy esetükben a fenntartókra nem vonatkozik a Szt. 94/L. § (4) bekezdése és Gyvt. 145. § (3) bekezdése szerinti kötelezettség. Kiemelendő, hogy mind az állami, mind a nem állami fenntartók esetében mindazon dolgozókra, akik után jogosult a fenntartó jogosult az állami támogatás igénybevételére, **a bérpótlék kifizetése kötelező** akkor is, ha arra vonatkozóan a fenntartó az állami támogatást nem igényli.

A 2019. évben a bérminimum emelés ismételten megzavarta az összesített bértábla progresszivitását. A pótlékrendszer korrekciójára egészen későn, novemberben került sor, amikor a **277/2019. (XI.21.) Korm. rendelet** januárig visszamenőleg az F - J kategóriák egyes celláiban módosította a pótlék összegét. 2020-ban egy alkalommal, egy visszamenőleges hatályú korrekcióra került sor februárban. Itt egy 14%-os emelést vittek végig egységesen a pótlékrendszeren azzal az apró trükkel, hogy a bérminimum emelést e tábla korrekciója magába foglalta, azokban az esetekben, ahol a bérminimum emelés érvényesült, a pótléktábla korrekciójából az levonásra került.

Ha a 2021. évben sor is kerül valamilyen korrekcióra, akkor az továbbra is ebben a formában, a pótléktábla korrekciójával várható.

BÖLCSŐDEI DOLGOZÓK PÓTLÉKA

A bölcsődében, mini bölcsődében foglalkoztatott, középfokú végzettséggel rendelkező kisgyermeknevelőt a fizetési osztálya és a közalkalmazotti jogviszonyban töltött ideje alapján 2017. január 1-jétől bölcsődei pótlék illeti meg, melynek összegét a Kjtvr. 6. számú melléklete határozza meg. A rendelet alapján nem illeti meg szociális ágazati összevont pótlék a bölcsődei pótlékre jogosult közalkalmazottat, mivel az a bölcsődei pótlékba beépítésre került. A bölcsődei pótlék összege az összevont ágazati pótlék összegét minden fizetési fokozatban meghaladja. A bölcsődei pótlékrendszer 2017. január 1. és 2019. december 31. között változatlan formában működött.

2019. november 20-án a kormányzat bejelentette, hogy 2020-2021. során egy kétéves, 30%-os bérfejlesztési programot hajt végre a bölcsődei ágazatban, mely során 2021-re minimum bruttó 24 ezer, maximum bruttó 161 ezer forinttal növekszik majd a bölcsődei szakdolgozók fizetése⁶. A **272/2019. (XI. 20.) Korm. rendelet** a kétlépcsős, 2020. január 1. és 2021. január 1. napokkal hatályba lépő pótlékrendszert rögzítette. A Kjtvr. módosításával egy bonyolultabb rendszer jött létre:

A bölcsődében, mini bölcsődében foglalkoztatott középfokú végzettséggel rendelkező kisgyermeknevelőt, szaktanácsadót a fizetési osztálya és a közalkalmazotti jogviszonyban töltött ideje alapján, valamint a pedagógus munkakörben foglalkoztatott felsőfokú végzettséggel rendelkező kisgyermeknevelőt, szaktanácsadót bölcsődei pótlék illeti meg, amelynek mértékét a Kjtvr. 6. számú melléklete tartalmazza. E rendelkezés szerint a korábbi bölcsődei pótlékrendszer kiegészül a pedagógus munkakörbe sorolt dolgozók pótlékrendszerével. Ezen felül a bölcsődei dajkát a fizetési osztálya és a közalkalmazotti jogviszonyban töltött ideje alapján bölcsődei pótlék illeti meg, amelynek mértékét a Kjtvr. 6/a. számú melléklete tartalmazza. Mindkét pótléktábla esetén a 2 éves bérfejlesztés összegeivel került kihirdetésre a melléklet. A bölcsődei pótlék tekintetében közalkalmazotti jogviszonyban töltött időnek a fizetési fokozat megállapításának alapjául szolgáló időt kell tekinteni. A közalkalmazottnak a Kjtvr. 6. és 6/a. számú mellékletben foglalt táblázat szerinti, a közalkalmazotti jogviszonyban töltött idő alapján történő besorolása annak a tárgyévnek az első napján történik, amelyben a Kjt. 65. § (1) bekezdése szerint magasabb fizetési fokozatba lép.

A fentiekén túl a bölcsődében, mini bölcsődében a gyermekek védelméről és a gyámügyi igazgatásról szóló 1997. évi XXXI. törvény 42. § (3) bekezdésében foglaltak alapján a sajátos nevelési igényű gyermekek nevelését, gondozását végző csoportban a kisgyermeknevelőt és a gyógypedagógust **gyógypedagógiai pótlék** illeti meg. A pótlék mértéke

- a) egy sajátos nevelési igényű gyermek esetén a pótlékalap 100%-a (20 000 Ft),
- b) két sajátos nevelési igényű gyermek esetén a pótlékalap 150%-a (30 000 Ft),
- c) három sajátos nevelési igényű gyermek esetén a pótlékalap 200%-a (40 000 Ft).

Helyettesítési pótlék illeti meg a bölcsődei, mini bölcsődei csoportban azt a kisgyermeknevelőt, aki a másik kisgyermeknevelő távolléte esetén egyedül látja el a bölcsődei csoporttal kapcsolatos feladatokat. A helyettesítési pótlék mértéke az egy órára eső illetmény 30%-a.

⁶ Novák Katalin 2019. november 20-i sajtótájékoztatója alapján

EGÉSZSÉGÜGYI KÉPESÍTÉSHEZ KÖTÖTT MUNKAKÖRÖK KIEGÉSZÍTŐ PÓTLÉKA

A 2018. évtől egy új kiegészítő pótlék lépett be a szociális ellátórendszerbe, mely 2018 novemberében az egészségügyi dolgozók illetményrendszerének változásához igazodva módosult. 2018. január 1-től a Kjtvr. egy új, 15/C. §-sal egészült ki, mely értelmében egészségügyi kiegészítő pótlék illeti meg:

- a) a **szociális intézményben** a személyes gondoskodást nyújtó szociális intézmények szakmai feladatairól és működésük feltételeiről szóló miniszteri rendeletben kötelezően előírt egészségügyi végzettséggel betölthető munkakörökben foglalkoztatott (**orvos, vezető ápoló, vezető szakápoló**),
- b) a **gyermekvédelmi szakellátást biztosító intézményben** a személyes gondoskodást nyújtó gyermekjóléti, gyermekvédelmi intézmények, valamint személyek szakmai feladatairól és működésük feltételeiről szóló miniszteri rendeletben kötelezően előírt egészségügyi végzettséggel betölthető munkakörökben foglalkoztatott (**orvos, ápoló**),
- c) a **javítóintézetben** a javítóintézetek rendtartásáról szóló miniszteri rendeletben kötelezően előírt egészségügyi végzettséggel betölthető munkakörökben foglalkoztatott (**orvos, ápoló**), és
- d) az **otthoni szakápolásra vagy szakápolásra egészségügyi engedéllyel rendelkező bentlakásos szociális intézményben**, valamint a **szakápolási központban ápolói, szakápolói munkakörben**, magyar egészségügyi szakdolgozói kamarai tagság mellett foglalkoztatott közalkalmazottat.

Az egészségügyi kiegészítő pótlék - a foglalkoztatott fizetési osztálya és a közalkalmazotti jogviszonyban töltött ideje alapján meghatározott - összegét a Kjtvr. 7. számú melléklet tartalmazza. Az egészségügyi kiegészítő pótlékot nem kell figyelembe venni az adó- és járulékváltozások ellentételezésére szolgáló, a közalkalmazottat megillető, kormányrendeletben meghatározott kompenzációra való jogosultság és a kompenzáció összegének számítása tekintetében.

Az egészségügyi kiegészítő pótlék tekintetében közalkalmazotti jogviszonyban töltött időnek a fizetési fokozat megállapításának alapjául szolgáló időt kell tekinteni. A közalkalmazott 7. számú mellékletben foglalt táblázat szerinti, a közalkalmazotti jogviszonyban töltött idő alapján történő besorolása minden megkezdett évre tekintettel a tárgyév első napján történik. Az egyházi és nem állami szociális fenntartó támogatási igényét, pótigényét, lemondását és elszámolását a kincstár által elkészített, a szociál- és nyugdíjpolitikáért felelős miniszter által jóváhagyott és a kincstár honlapján közzétett adatlapokon nyújthatja be az illetékes kincstári igazgatósága részére.

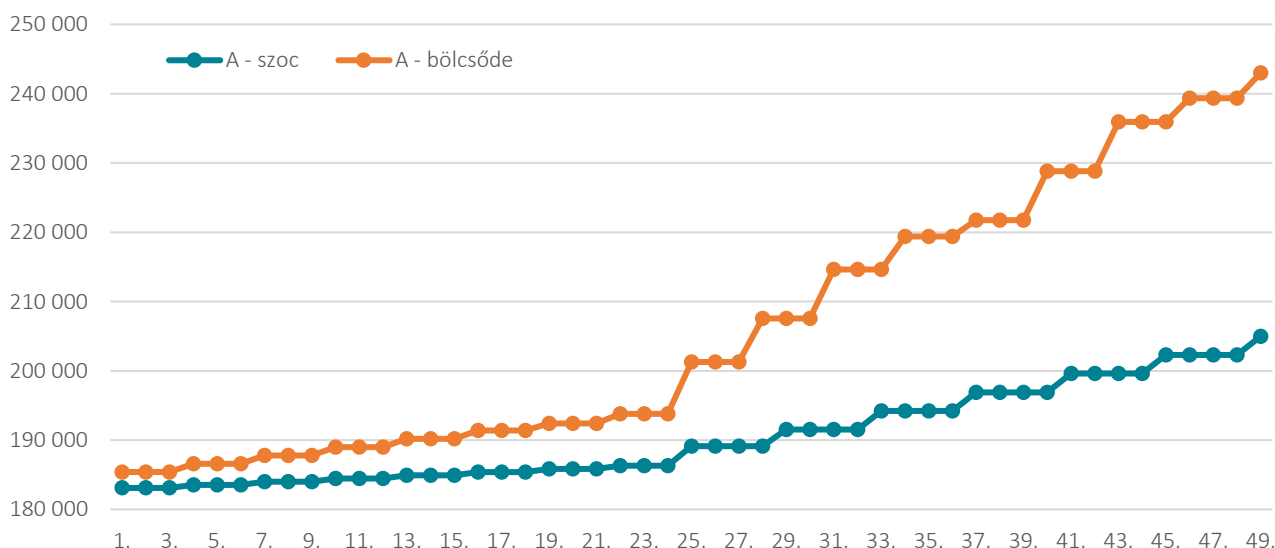
Az ápolók, szakápolók egészségügyi kiegészítő pótlékának összegét a 277/2019. (XI. 21.) Korm. rendelet visszamenőleg, 2019. júliustól módosította, a módosítás nem érintette az orvosok egészségügyi kiegészítő pótlékának összegét tartalmazó táblázatot. Az egészségügyi szakdolgozók bérrendezéséhez kapcsolódó pótlék-módosításról jelen pillanatban nincs információ.

ÁGAZATI BÉRHELYZET

A megállapított minimálbér és bérminimum, illetve a 2020. február 1-én érvényes összevont ágazati pótlék alapján az alábbi képet kapjuk az ágazat bérhelyzetéről.

A legalacsonyabb, „A” fizetési osztályban a 24. szolgálati évig a Kjt. eredeti koncepciójával egyező módon 3 éves ciklusokban, enyhe béremelkedés jellemző – egészen pontosan alig több, mint 3 ezer forintnyi összeggel emelkedik a bruttó összeg a 24. szolgálati évig. A szociális összevont ágazati pótlék alá tartozók esetében a 25. évtől a 4 éves ciklusra tér át a tábla, innentől egy kicsit erősebb az emelés mértéke is. A bölcsődei ágazatban dolgozó, „A” besorolású dolgozók a 24. évig gyakorlatilag ezzel párhuzamosan mozog, de a 24. évtől a szociális ágazatnál erősebb emelést kapnak, az ő esetükben viszont a tábla megtartja a 3 éves szakaszolást. Összességében a szociális szektorban. Az „A” besorolásnál az életpálya végén 12%, a bölcsődei szektorban 31% az várható emelkedés.

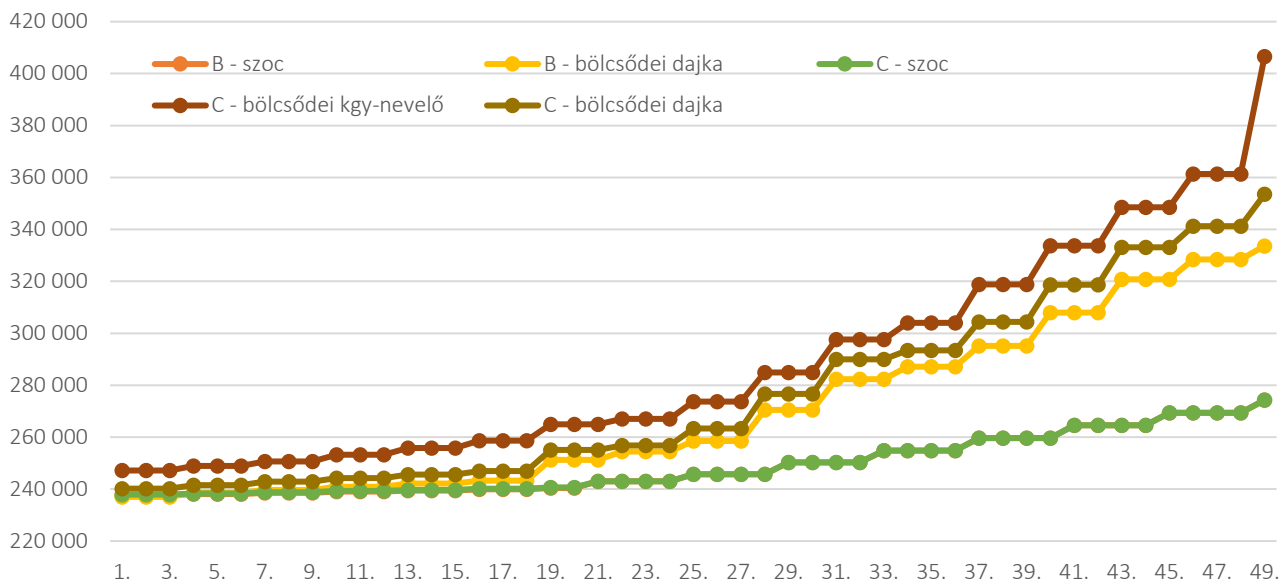
6. ÁBRA – „A” FIZETÉSI FOKOZAT SZERINTI ILLETMÉNYEK A SZOCIÁLIS ÁGAZATBAN ÉS A BÖLCSÖDÉKBEN



A pótlékrendszer kialakítása miatt a „B” és „C” fizetési osztályok gyakorlatilag azonos összeggel futnak. Itt a 20. szolgálati évig tart egy igen gyenge bérfeljlesztést jelző időszak, a 20. év illetménye 1,2%-kal (!) haladja meg a pályakezdő besoroláshoz rendelt összeget – ezt megfogalmazhatjuk úgy, hogy gyakorlatilag nincs érdemi bérnövekedés ebben a rendszerben, az éves bérminimum-emelés az egyetlen olyan tényező, ami reális bérnövekményt hoz a dolgozóknak. A 21. évtől indul egy intenzívebb emelkedés, de sem a „B”, sem a „C” besorolású személyek esetében nem éri el a 15%-ot sem a további növekedés mértéke.

A bölcsődei dajkák és kisgyermeknevelők illetményében itt is jelentős fölény érvényesül, az eltérés a 19. szolgálati év után jelentősen fokozódik, alapvetően a 2021. januári emeléssel meglehetősen erős bértábla állt össze ebben az ágazati alrendszerben.

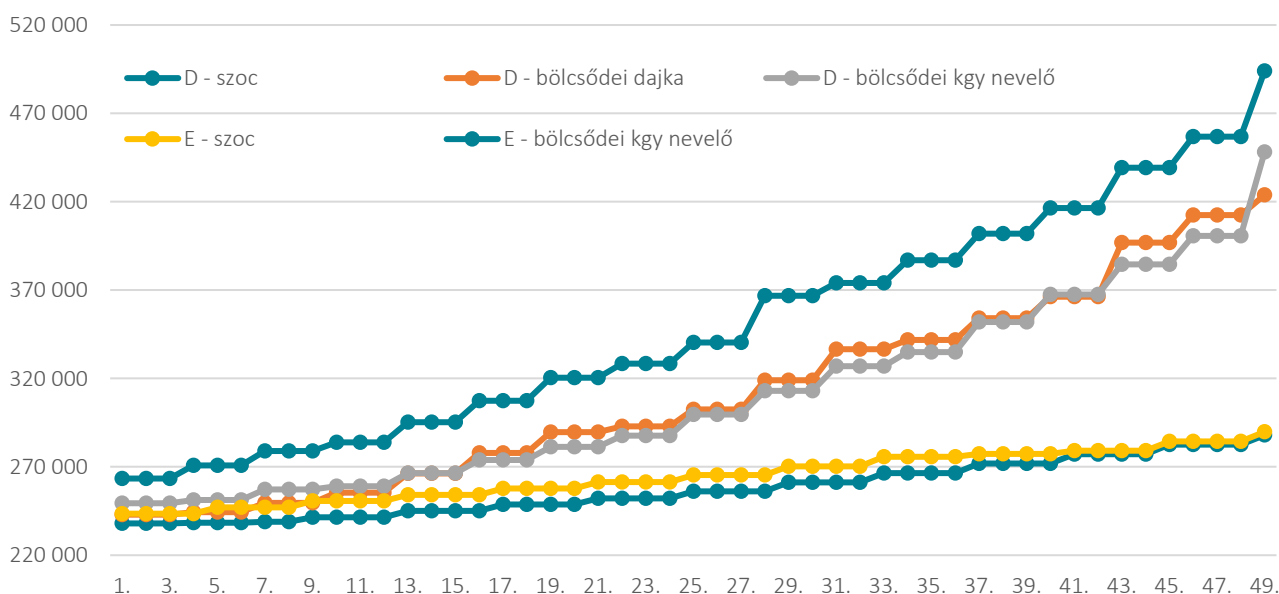
7. ÁBRA – „B” ÉS „C” FIZETÉSI FOKOZAT SZERINTI ILLETMÉNYEK A SZOCIÁLIS ÁGAZATBAN ÉS A BÖLCSÖDÉKBEN



A szociális ágazati rendszerben „D” és „E” fizetési osztályokban érvényesül először az „életpályamodel” 4 éves emelési rendszere. Az „E” besorolás némi bérelőnnyel indult, ami a szolgálati idő emelkedésével fokozatosan megszűnik, a 49. szolgálati évnél már gyakorlatilag nincs különbség.

A bölcsődei dajkák és kisgyermeknevelők illetményrendszere itt is „dinamikusan elszakad” a szociális ágazati bérrendszerétől, a hosszabb szolgálati idő esetén igen jelentős bérelőnyre tesz szert a bölcsődei ágazat. A két rendszert összevetve igazán látványosan megmutatkozik a szociális szolgáltatások bérrendszerének erősen „leromlott” állapota.

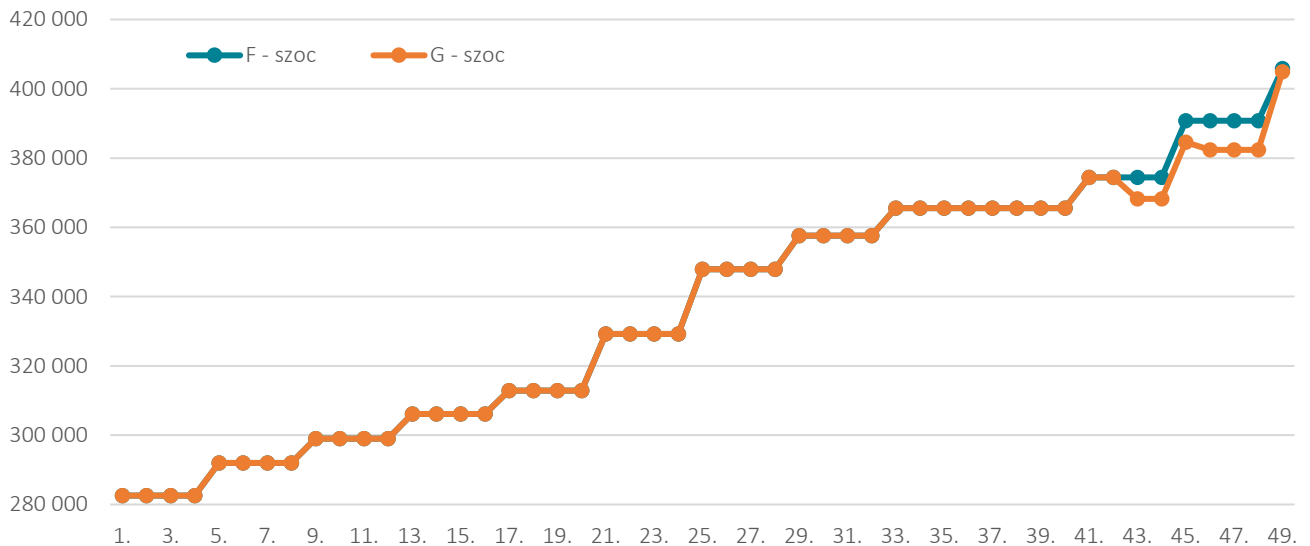
8. ÁBRA – „D” ÉS „E” FIZETÉSI FOKOZAT SZERINTI ILLETMÉNYEK A SZOCIÁLIS ÁGAZATBAN ÉS A BÖLCSÖDÉKBEN



A diplomás bérek esetén a szociális ágazati rendszer az „F” és „G” besorolások egybeolvasztására törekszik, ez gyakorlatilag szinte teljes mértékben megtörtént már, csak a „G” oszlop legvége nem került a bérminimum alá, 2021-ben a bértábla alapját az alapidiplomás szakembereknél teljesen a bérminimum határozza meg.

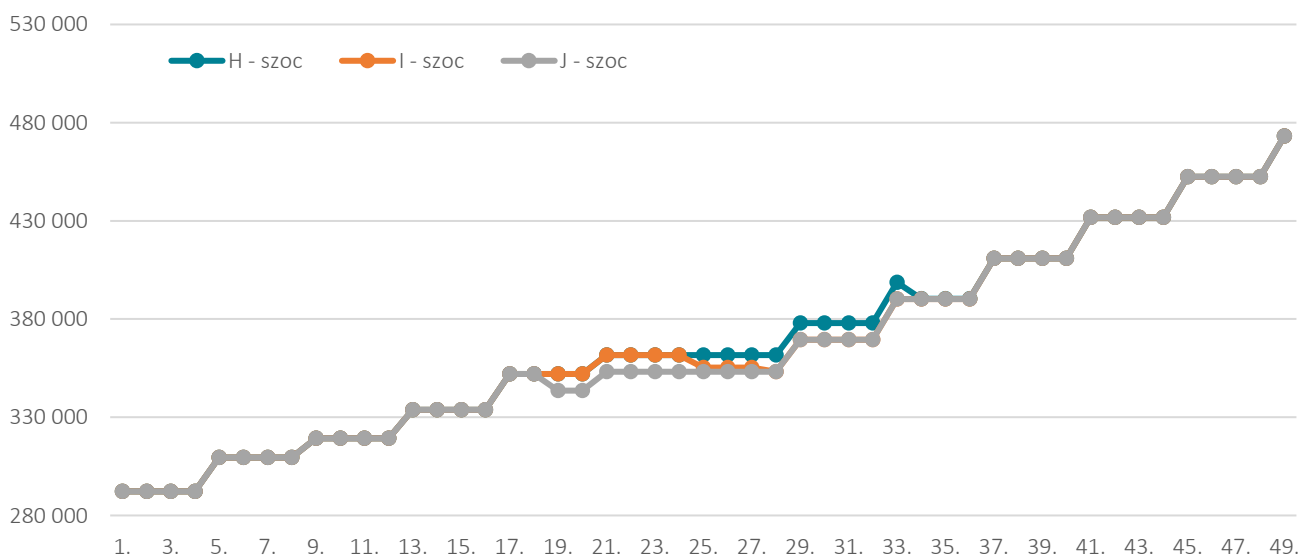
A „G” oszlopban a 42. szolgálati évig a bérminimum a meghatározó, és mivel a bérminimum végigsöpört az „F” oszlopon, a 43-49. év között alacsonyabb az illetmény összege, mint az „F” oszlopnál. A korábbi anomáliák kozmetikázása miatt az „F” és „G” oszlopban is kialakult egy plató, amiben 7 évig azonos összegű az illetmény.

9. ÁBRA – „F” ÉS „G” FIZETÉSI FOKOZAT SZERINTI ILLETMÉNYEK A SZOCIÁLIS ÁGAZATBAN



Hasonló a helyzet a „H”, „I”, „J” besorolások bérei a szociális ptólék miatt teljesen egybeolvadnak, az egyetemi végzettség feletti minősítések megszerzése nem jelent anyagi szempontból előrelépést. A bérminimum emelés a 19-33. sorok között rongálja meg a táblát, egyes kategóriákban csökken a havi illetmény összege..

10. ÁBRA – „H”, „I” ÉS „J” FIZETÉSI FOKOZAT SZERINTI ILLETMÉNYEK A SZOCIÁLIS ÁGAZATBAN



A szociális, gyermekvédelmi és gyermekjóléti szolgáltatásokban dolgozók bérhelyzetéről egységes képet nehéz kialakítani. Az alapot a közalkalmazottak jogállásáról szóló törvény szerinti illetménytábla határozza meg (egységesen az állami és nem állami fenntartók esetében is), melyet nagy arányban a bérminimum felülírt az elmúlt években. Ezen felül viszont három önálló kiegészítő pótlékrendszer és több, pótlékalaphoz kötött munkahelyi pótlék is befolyásolja az illetmények tényleges összegét. Az ágazati szintű mérések eredményét torzítja, hogy a különböző besorolású dolgozók aránya eltérő az ágazatokban, ezen túl a közfoglalkoztatott állomány hatását is figyelembe kell venni.

Az sokat elmond a helyzetről, hogy az összes diplomás illetménykategóriára jellemző az egészségügyi és pedagógus ágazat azonos besorolásaitól való jelentős elmaradás (és akkor itt nem az orvosok új illetménytáblájáról beszélünk, csak az alaptábláról). Az összevont szociális ágazati pótlékkal korrigált szociális illetménytábla a „C”, „D” és „E” oszlopokban átlagosan kb. bruttó 50 ezer forinttal kisebb havi illetményt ad, mint az egészségügyi bértábla, ez az „F”, „G” és „H” oszlopokban átlagosan 111 ezer forint havonta.

A Központi Statisztikai Hivatal ágazati szintű összesített adataival kapcsolatban több kérdés is felmerül, de az ágazat bérhelyzetének megközelítő értékelésére pontosabb adatok hiányában alapul vehetők. A Központi Statisztikai Hivatal ágazati szintű összesítéseiben 20 ágazatot vet össze hosszú távon. A szociális ellátás 2000-ig visszamenőleg a legalacsonyabb ágazati átlagbért mutatja fel, a szociális ellátással leggyakrabban együtt említett közszolgáltatások (oktatás, egészségügy, kultúra) egyaránt magasabb kereseti átlagot mutat - ezt ugyanakkor óvatosan kell értékelni, mert a szakmai összetételben (különböző végzettséggel rendelkezők arányában) erős eltérések vannak.

A szociális szféra közfoglalkoztatottak együtt számított átlagbére 2017-2020 között a nemzetgazdasági átlagbér 50%-a alatt maradt, közfoglalkoztatottak nélkül sem érte el annak 70%-át. 2013-ban annak mindössze 60%-körül mozgott, gyakorlatilag az ágazati pótlékrendszerek tették lehetővé a felzárkózást, de összességében a mért közszolgálati ágazatok közül továbbra is a szociális van a legtávolabb a nemzetgazdasági átlagbértől. Jelzés értékű az a számadat, ami szerint a KSH 2020 novemberében a költségvetési szektorban bruttó 407 ezer forintos átlagbért mérti, miközben a szociális pótlékra épülő bértáblában ezt elérni csak minimum egyetemi végzettséggel („H” besorolás) 37 évnyi szolgálati idővel lehet elérni.

MELLÉKLETEK

1. melléklet - A közalkalmazotti fizetési osztályok első fizetési fokozata szerinti garantált illetmények havi összege forintban, valamint a fizetési fokozatokhoz tartozó legkisebb szorzószámok 2021. évben⁷

	A	B	C	D	E	F	G	H	I	J
1	69 000	77 000	78 000	79 000	89 000	122 000	127 000	129 500	142 000	154 500
2	1,0175	1,0175	1,0200	1,0250	1,0275	1,0350	1,0350	1,0500	1,0450	1,0600
3	1,0350	1,0350	1,0400	1,0500	1,0550	1,0725	1,0725	1,1000	1,1025	1,1350
4	1,0525	1,0525	1,0650	1,0750	1,0900	1,1100	1,1100	1,1500	1,1675	1,2100
5	1,0700	1,0700	1,0900	1,1000	1,1250	1,1475	1,1475	1,2000	1,2425	1,2850
6	1,0875	1,0875	1,1125	1,1250	1,1600	1,1850	1,1850	1,2600	1,3175	1,3600
7	1,1075	1,1075	1,1375	1,1525	1,1975	1,2225	1,2225	1,3350	1,3925	1,4200
8	1,1275	1,1400	1,1625	1,1875	1,2350	1,2650	1,2725	1,4100	1,4675	1,4825
9	1,1500	1,1725	1,1950	1,2250	1,2725	1,3075	1,3325	1,4850	1,5275	1,5450
10	1,1725	1,2075	1,2300	1,2625	1,3100	1,3675	1,3950	1,5600	1,5875	1,6075
11	1,1950	1,2425	1,2675	1,3000	1,3475	1,4275	1,4575	1,6250	1,6475	1,6700
12	1,2175	1,2775	1,3050	1,3375	1,3775	1,4875	1,5200	1,6900	1,7075	1,7325
13	1,2400	1,3125	1,3425	1,3750	1,4075	1,5475	1,5825	1,7550	1,7775	1,8025
14	1,2625	1,3500	1,3800	1,4125	1,4425	1,6075	1,6450	1,8200	1,8475	1,8725
15	1,2850	1,3875	1,4175	1,4500	1,4775	1,6675	1,7075	1,8850	1,9175	1,9425
16	1,3075	1,4250	1,4550	1,4875	1,5125	1,7275	1,7700	1,9500	1,9875	2,0125
17	1,3300	1,4625	1,4925	1,5250	1,5475	1,7875	1,8325	2,0150	2,0575	2,0825

2. melléklet - A közalkalmazotti fizetési osztályok első fizetési fokozata szerinti garantált illetmények havi összege 2021-ben (Ft). A színezett cellákban a minimálbér, illetve garantált bérminimum összege meghaladja a cellák számított értékét.

	A	B	C	D	E	F	G	H	I	J
1	69 000	77 000	78 000	79 000	89 000	122 000	127 000	129 500	142 000	154 500
2	70 208	78 345	79 558	80 973	91 444	126 269	131 454	135 974	148 392	163 768
3	71 415	79 692	81 118	82 948	93 891	130 844	136 216	142 449	156 557	175 355
4	72 623	81 039	83 067	84 923	97 006	135 419	140 979	148 924	165 787	186 942
5	73 830	82 387	85 017	86 898	100 121	139 994	145 742	155 399	176 437	198 530
6	75 038	83 734	86 772	88 873	103 236	144 569	150 505	163 169	187 088	210 117
7	76 418	85 274	88 722	91 045	106 573	149 144	155 268	172 881	197 738	219 387
8	77 798	87 777	90 672	93 810	109 910	154 329	161 618	182 594	208 388	229 043
9	79 350	90 279	93 207	96 773	113 248	159 514	169 239	192 306	216 908	238 699
10	80 903	92 974	95 937	99 735	116 585	166 833	177 177	202 019	225 428	248 355
11	82 455	95 669	98 862	102 698	119 922	174 153	185 115	210 436	233 948	258 011
12	84 008	98 364	101 787	105 660	122 592	181 473	193 053	218 854	242 468	267 668
13	85 560	101 059	104 712	108 622	125 262	188 793	200 991	227 271	252 409	278 482
14	87 113	103 946	107 637	111 585	128 377	196 113	208 929	235 689	262 349	289 297
15	88 665	106 838	110 565	114 550	131 498	203 435	216 853	244 108	272 285	300 116
16	90 218	109 725	113 490	117 513	134 613	210 755	228 330	252 525	282 225	310 932
17	91 770	112 613	116 415	120 475	137 728	218 075	236 715	260 943	292 165	321 746

⁷ 2020. évi XC. törvény Magyarország 2021. évi központi költségvetéséről, 6. sz. melléklet

3. *melléklet - A közalkalmazotti munkakörökhöz kapcsolódó fizetési osztályok meghatározása az előírt szakképesítés alapján (A-tól H-ig terjedően).*

A közalkalmazotti **munkakörök** az ellátásukhoz jogszabályban előírt iskolai végzettség, illetve állam által elismert szakképesítés, szakképzettség alapján fizetési osztályokba tagozódnak:

„A” fizetési osztály

- a legfeljebb alapfokú iskolai végzettséghez kötött munkakör,
- az alapfokú iskolai végzettséget nem igénylő szakképesítéshez kötött munkakör;

„B” fizetési osztály

- az alapfokú iskolai végzettséget igénylő szakképesítéshez kötött munkakör;

„C” fizetési osztály

- a „B” fizetési osztály pontjában említett szakképesítésre épülő szakképesítéshez kötött munkakör,
- a középfokú végzettséget igénylő szakképesítéshez kötött munkakör,
- az érettségi végzettséghez kötött munkakör;

„D” fizetési osztály

- „C” fizetési osztály pontjában említett szakképesítésre épülő szakképesítéshez kötött munkakör,
- az érettségi végzettséget igénylő szakképesítéshez kötött munkakör;

„E” fizetési osztály

- egyetemi, főiskolai végzettséget nem tanúsító felsőfokú szakképesítéshez, felsőoktatási szakképzésben szerzett szakképzettséghez kötött munkakör,
- az érettségi végzettséghez kötött akkreditált iskolai rendszerű felsőfokú szakképesítéshez kötött munkakör;

„F” fizetési osztály

- főiskolai végzettséget és szakképzettséget igazoló oklevélhez kötött munkakör

„G” fizetési osztály

- a főiskolai végzettséget és szakképzettséget igazoló oklevélhez és a munkakör betöltéséhez jogszabályban előírt szakvizsgát vagy jogszabályban azzal egyenértékűnek elismert vizsgát igazoló oklevélhez kötött munkakör;

„H” fizetési osztályba

- az egyetemi végzettséget és szakképzettséget igazoló oklevélhez kötött munkakör,
- a főiskolai végzettséget és szakképzettséget igazoló oklevélhez kötött munkakör és ehhez az oklevélhez kapcsolódó tudományos fokozat;

„I” fizetési osztályba

- az egyetemi végzettséget és szakképzettséget igazoló oklevélhez és a munkakör betöltéséhez jogszabályban előírt szakvizsgát vagy jogszabályban azzal egyenértékűnek elismert vizsgát igazoló oklevélhez kötött munkakör,
- egyetemi végzettséget és szakképzettséget igazoló oklevélhez kötött munkakör és 1984. szeptember 1-je előtt doktori cselekmény alapján szerzett egyetemi doktori cím, vagy egyetemi végzettséget és szakképzettséget igazoló oklevél és 1984. szeptember 1-je után szerzett egyetemi tudományos fokozat

„J” fizetési osztályba

- az egyetemi végzettséget és szakképzettséget igazoló oklevélhez kötött munkakör és a felsőoktatásról szóló törvény szerinti tudományos fokozat,
- a MTA hazai rendes és levelező tagsága, akadémiai doktori cím.

4. melléklet - A közalkalmazotti fizetési osztályok szerinti garantált illetmények havi összege a minimálbér, illetve garantált bérminimum emelés után, 2021. február 1-től (Ft).

		A	B	C	D	E	F	G	H	I	J
1.	0-1 év	167 400	219 000	219 000	219 000	219 000	219 000	219 000	219 000	219 000	219 000
2.	1-2 év	167 400	219 000	219 000	219 000	219 000	219 000	219 000	219 000	219 000	219 000
3.	2-3 év	167 400	219 000	219 000	219 000	219 000	219 000	219 000	219 000	219 000	219 000
4.	3-4 év	167 400	219 000	219 000	219 000	219 000	219 000	219 000	219 000	219 000	219 000
5.	4-5 év	167 400	219 000	219 000	219 000	219 000	219 000	219 000	219 000	219 000	219 000
6.	5-6 év	167 400	219 000	219 000	219 000	219 000	219 000	219 000	219 000	219 000	219 000
7.	6-7 év	167 400	219 000	219 000	219 000	219 000	219 000	219 000	219 000	219 000	219 000
8.	7-8 év	167 400	219 000	219 000	219 000	219 000	219 000	219 000	219 000	219 000	219 000
9.	8-9 év	167 400	219 000	219 000	219 000	219 000	219 000	219 000	219 000	219 000	219 000
10.	9-10 év	167 400	219 000	219 000	219 000	219 000	219 000	219 000	219 000	219 000	219 000
11.	10-11 év	167 400	219 000	219 000	219 000	219 000	219 000	219 000	219 000	219 000	219 000
12.	11-12 év	167 400	219 000	219 000	219 000	219 000	219 000	219 000	219 000	219 000	219 000
13.	12-13 év	167 400	219 000	219 000	219 000	219 000	219 000	219 000	219 000	219 000	219 000
14.	13-14 év	167 400	219 000	219 000	219 000	219 000	219 000	219 000	219 000	219 000	219 000
15.	14-15 év	167 400	219 000	219 000	219 000	219 000	219 000	219 000	219 000	219 000	219 000
16.	15-16 év	167 400	219 000	219 000	219 000	219 000	219 000	219 000	219 000	219 000	219 000
17.	16-17 év	167 400	219 000	219 000	219 000	219 000	219 000	219 000	219 000	219 000	219 000
18.	17-18 év	167 400	219 000	219 000	219 000	219 000	219 000	219 000	219 000	219 000	219 000
19.	18-19 év	167 400	219 000	219 000	219 000	219 000	219 000	219 000	219 000	219 000	219 390
20.	19-20 év	167 400	219 000	219 000	219 000	219 000	219 000	219 000	219 000	219 000	219 390
21.	20-21 év	167 400	219 000	219 000	219 000	219 000	219 000	219 000	219 000	219 000	219 390
22.	21-22 év	167 400	219 000	219 000	219 000	219 000	219 000	219 000	219 000	219 000	229 046
23.	22-23 év	167 400	219 000	219 000	219 000	219 000	219 000	219 000	219 000	219 000	229 046
24.	23-24 év	167 400	219 000	219 000	219 000	219 000	219 000	219 000	219 000	219 000	229 046
25.	24-25 év	167 400	219 000	219 000	219 000	219 000	219 000	219 000	219 000	219 000	238 703
26.	25-26 év	167 400	219 000	219 000	219 000	219 000	219 000	219 000	219 000	219 000	238 703
27.	26-27 év	167 400	219 000	219 000	219 000	219 000	219 000	219 000	219 000	219 000	238 703
28.	27-28 év	167 400	219 000	219 000	219 000	219 000	219 000	219 000	219 000	225 425	248 359
29.	28-29 év	167 400	219 000	219 000	219 000	219 000	219 000	219 000	219 000	225 425	248 359
30.	29-30 év	167 400	219 000	219 000	219 000	219 000	219 000	219 000	219 000	225 425	248 359
31.	30-31 év	167 400	219 000	219 000	219 000	219 000	219 000	219 000	219 000	233 945	258 012
32.	31-32 év	167 400	219 000	219 000	219 000	219 000	219 000	219 000	219 000	233 945	258 012
33.	32-33 év	167 400	219 000	219 000	219 000	219 000	219 000	219 000	219 000	233 945	258 012
34.	33-34 év	167 400	219 000	219 000	219 000	219 000	219 000	219 000	219 000	242 465	267 671
35.	34-35 év	167 400	219 000	219 000	219 000	219 000	219 000	219 000	219 000	242 465	267 671
36.	35-36 év	167 400	219 000	219 000	219 000	219 000	219 000	219 000	219 000	242 465	267 671
37.	36-37 év	167 400	219 000	219 000	219 000	219 000	219 000	219 000	227 273	252 405	278 486
38.	37-38 év	167 400	219 000	219 000	219 000	219 000	219 000	219 000	227 273	252 405	278 486
39.	38-39 év	167 400	219 000	219 000	219 000	219 000	219 000	219 000	227 273	252 405	278 486
40.	39-40 év	167 400	219 000	219 000	219 000	219 000	219 000	219 000	235 690	262 345	289 301
41.	40-41 év	167 400	219 000	219 000	219 000	219 000	219 000	219 000	235 690	262 345	289 301
42.	41-42 év	167 400	219 000	219 000	219 000	219 000	219 000	219 000	235 690	262 345	289 301
43.	42-43 év	167 400	219 000	219 000	219 000	219 000	219 000	219 000	244 108	272 285	300 116
44.	43-44 év	167 400	219 000	219 000	219 000	219 000	219 000	219 000	244 108	272 285	300 116
45.	44-45 év	167 400	219 000	219 000	219 000	219 000	219 000	219 000	244 108	272 285	300 116
46.	45-46 év	167 400	219 000	219 000	219 000	219 000	219 000	224 790	252 525	282 225	310 931
47.	46-47 év	167 400	219 000	219 000	219 000	219 000	219 000	224 790	252 525	282 225	310 931
48.	47-48 év	167 400	219 000	219 000	219 000	219 000	219 000	224 790	252 525	282 225	310 931
49.	48 év	167 400	219 000	219 000	219 000	219 000	219 000	232 728	260 943	292 165	321 746

5. melléklet - A szociális ágazati összevont pótlék összege - 2020. január1-től hatályos állapot (Ft)⁸.

		A	B	C	D	E	F	G	H	I	J
1.	0-1 év	15 700	18 654	18 882	18 996	24 514	63 570	63 570	73 260	73 260	73 260
2.	1-2 év	15 700	18 654	18 882	18 996	24 514	63 570	63 570	73 260	73 260	73 260
3.	2-3 év	15 700	18 654	18 882	18 996	24 514	63 570	63 570	73 260	73 260	73 260
4.	3-4 év	16 156	19 110	19 338	19 452	24 514	63 570	63 570	73 260	73 260	73 260
5.	4-5 év	16 156	19 110	19 338	19 452	28 083	72 986	72 986	90 417	90 417	90 417
6.	5-6 év	16 156	19 110	19 338	19 452	28 083	72 986	72 986	90 417	90 417	90 417
7.	6-7 év	16 612	19 566	19 794	19 908	28 083	72 986	72 986	90 417	90 417	90 417
8.	7-8 év	16 612	19 566	19 794	19 908	28 083	72 986	72 986	90 417	90 417	90 417
9.	8-9 év	16 612	19 566	19 794	22 532	31 652	80 049	80 049	100 221	100 221	100 221
10.	9-10 év	17 068	20 022	20 250	22 532	31 652	80 049	80 049	100 221	100 221	100 221
11.	10-11 év	17 068	20 022	20 250	22 532	31 652	80 049	80 049	100 221	100 221	100 221
12.	11-12 év	17 068	20 022	20 250	22 532	31 652	80 049	80 049	100 221	100 221	100 221
13.	12-13 év	17 524	20 478	20 706	26 102	35 222	87 111	87 111	114 723	114 723	114 723
14.	13-14 év	17 524	20 478	20 706	26 102	35 222	87 111	87 111	114 723	114 723	114 723
15.	14-15 év	17 524	20 478	20 706	26 102	35 222	87 111	87 111	114 723	114 723	114 723
16.	15-16 év	17 980	20 934	21 162	26 102	35 222	87 111	87 111	114 723	114 723	114 723
17.	16-17 év	17 980	20 934	21 162	29 671	38 791	93 879	93 879	132 980	132 980	132 980
18.	17-18 év	17 980	20 934	21 162	29 671	38 791	93 879	93 879	132 980	132 980	132 980
19.	18-19 év	18 436	21 390	21 618	29 671	38 791	93 879	93 879	132 980	132 980	124 190
20.	19-20 év	18 436	21 390	21 618	29 671	38 791	93 879	93 879	132 980	132 980	124 190
21.	20-21 év	18 436	23 955	23 955	33 240	42 360	110 211	110 211	142 639	142 639	133 849
22.	21-22 év	18 892	23 955	23 955	33 240	42 360	110 211	110 211	142 639	142 639	124 193
23.	22-23 év	18 892	23 955	23 955	33 240	42 360	110 211	110 211	142 639	142 639	124 193
24.	23-24 év	18 892	23 955	23 955	33 240	42 360	110 211	110 211	142 639	142 639	124 193
25.	24-25 év	21 728	26 738	26 738	37 166	46 286	128 897	128 897	142 639	136 334	114 537
26.	25-26 év	21 728	26 738	26 738	37 166	46 286	128 897	128 897	142 639	136 334	114 537
27.	26-27 év	21 728	26 738	26 738	37 166	46 286	128 897	128 897	142 639	136 334	114 537
28.	27-28 év	21 728	26 738	26 738	37 166	46 286	128 897	128 897	142 639	127 814	104 881
29.	28-29 év	24 122	31 261	31 261	42 163	51 283	138 576	138 576	158 889	144 063	121 130
30.	29-30 év	24 122	31 261	31 261	42 163	51 283	138 576	138 576	158 889	144 063	121 130
31.	30-31 év	24 122	31 261	31 261	42 163	51 283	138 576	138 576	158 889	135 543	111 473
32.	31-32 év	24 122	31 261	31 261	42 163	51 283	138 576	138 576	158 889	135 543	111 473
33.	32-33 év	26 815	35 784	35 784	47 517	56 637	146 563	146 563	179 619	156 275	132 205
34.	33-34 év	26 815	35 784	35 784	47 517	56 637	146 563	146 563	171 365	147 755	122 549
35.	34-35 év	26 815	35 784	35 784	47 517	56 637	146 563	146 563	171 365	147 755	122 549
36.	35-36 év	26 815	35 784	35 784	47 517	56 637	146 563	146 563	171 365	147 755	122 549
37.	36-37 év	29 509	40 654	40 654	52 871	58 266	146 563	146 563	183 679	158 546	132 465
38.	37-38 év	29 509	40 654	40 654	52 871	58 266	146 563	146 563	183 679	158 546	132 465
39.	38-39 év	29 509	40 654	40 654	52 871	58 266	146 563	146 563	183 679	158 546	132 465
40.	39-40 év	29 509	40 654	40 654	52 871	58 266	146 563	146 563	175 261	148 606	121 650
41.	40-41 év	32 202	45 525	45 525	58 225	60 069	155 463	155 463	195 993	169 338	142 381
42.	41-42 év	32 202	45 525	45 525	58 225	60 069	155 463	155 463	195 993	169 338	142 381
43.	42-43 év	32 202	45 525	45 525	58 225	60 069	155 463	149 210	187 575	159 398	131 566
44.	43-44 év	32 202	45 525	45 525	58 225	60 069	155 463	149 210	187 575	159 398	131 566
45.	44-45 év	34 895	50 395	50 395	63 579	65 423	171 794	165 542	208 307	180 129	152 298
46.	45-46 év	34 895	50 395	50 395	63 579	65 423	171 794	157 604	199 889	170 189	141 483
47.	46-47 év	34 895	50 395	50 395	63 579	65 423	171 794	157 604	199 889	170 189	141 483
48.	47-48 év	34 895	50 395	50 395	63 579	65 423	171 794	157 604	199 889	170 189	141 483
49.	48 év	37 588	55 266	55 266	68 933	70 777	186 830	172 178	212 203	180 981	151 398

⁸ 257/2000. (XII. 26.) Korm. rendelet, 5. számú melléklet.

6. melléklet – Minimálbérrel, garantált bérminimummal korrigált közalkalmazotti illetmény és szociális ágazati összevont pótlék együttes összege (Ft)⁹

		A	B	C	D	E	F	G	H	I	J
1.	0-1 év	183 100	237 654	237 882	237 996	243 514	282 570	282 570	292 260	292 260	292 260
2.	1-2 év	183 100	237 654	237 882	237 996	243 514	282 570	282 570	292 260	292 260	292 260
3.	2-3 év	183 100	237 654	237 882	237 996	243 514	282 570	282 570	292 260	292 260	292 260
4.	3-4 év	183 556	238 110	238 338	238 452	243 514	282 570	282 570	292 260	292 260	292 260
5.	4-5 év	183 556	238 110	238 338	238 452	247 083	291 986	291 986	309 417	309 417	309 417
6.	5-6 év	183 556	238 110	238 338	238 452	247 083	291 986	291 986	309 417	309 417	309 417
7.	6-7 év	184 012	238 566	238 794	238 908	247 083	291 986	291 986	309 417	309 417	309 417
8.	7-8 év	184 012	238 566	238 794	238 908	247 083	291 986	291 986	309 417	309 417	309 417
9.	8-9 év	184 012	238 566	238 794	241 532	250 652	299 049	299 049	319 221	319 221	319 221
10.	9-10 év	184 468	239 022	239 250	241 532	250 652	299 049	299 049	319 221	319 221	319 221
11.	10-11 év	184 468	239 022	239 250	241 532	250 652	299 049	299 049	319 221	319 221	319 221
12.	11-12 év	184 468	239 022	239 250	241 532	250 652	299 049	299 049	319 221	319 221	319 221
13.	12-13 év	184 924	239 478	239 706	245 102	254 222	306 111	306 111	333 723	333 723	333 723
14.	13-14 év	184 924	239 478	239 706	245 102	254 222	306 111	306 111	333 723	333 723	333 723
15.	14-15 év	184 924	239 478	239 706	245 102	254 222	306 111	306 111	333 723	333 723	333 723
16.	15-16 év	185 380	239 934	240 162	245 102	254 222	306 111	306 111	333 723	333 723	333 723
17.	16-17 év	185 380	239 934	240 162	248 671	257 791	312 879	312 879	351 980	351 980	351 980
18.	17-18 év	185 380	239 934	240 162	248 671	257 791	312 879	312 879	351 980	351 980	351 980
19.	18-19 év	185 836	240 390	240 618	248 671	257 791	312 879	312 879	351 980	351 980	343 580
20.	19-20 év	185 836	240 390	240 618	248 671	257 791	312 879	312 879	351 980	351 980	343 580
21.	20-21 év	185 836	242 955	242 955	252 240	261 360	329 211	329 211	361 639	361 639	353 239
22.	21-22 év	186 292	242 955	242 955	252 240	261 360	329 211	329 211	361 639	361 639	353 239
23.	22-23 év	186 292	242 955	242 955	252 240	261 360	329 211	329 211	361 639	361 639	353 239
24.	23-24 év	186 292	242 955	242 955	252 240	261 360	329 211	329 211	361 639	361 639	353 239
25.	24-25 év	189 128	245 738	245 738	256 166	265 286	347 897	347 897	361 639	355 334	353 240
26.	25-26 év	189 128	245 738	245 738	256 166	265 286	347 897	347 897	361 639	355 334	353 240
27.	26-27 év	189 128	245 738	245 738	256 166	265 286	347 897	347 897	361 639	355 334	353 240
28.	27-28 év	189 128	245 738	245 738	256 166	265 286	347 897	347 897	361 639	353 239	353 240
29.	28-29 év	191 522	250 261	250 261	261 163	270 283	357 576	357 576	377 889	369 488	369 489
30.	29-30 év	191 522	250 261	250 261	261 163	270 283	357 576	357 576	377 889	369 488	369 489
31.	30-31 év	191 522	250 261	250 261	261 163	270 283	357 576	357 576	377 889	369 488	369 485
32.	31-32 év	191 522	250 261	250 261	261 163	270 283	357 576	357 576	377 889	369 488	369 485
33.	32-33 év	194 215	254 784	254 784	266 517	275 637	365 563	365 563	398 619	390 220	390 217
34.	33-34 év	194 215	254 784	254 784	266 517	275 637	365 563	365 563	390 365	390 220	390 220
35.	34-35 év	194 215	254 784	254 784	266 517	275 637	365 563	365 563	390 365	390 220	390 220
36.	35-36 év	194 215	254 784	254 784	266 517	275 637	365 563	365 563	390 365	390 220	390 220
37.	36-37 év	196 909	259 654	259 654	271 871	277 266	365 563	365 563	410 952	410 951	410 951
38.	37-38 év	196 909	259 654	259 654	271 871	277 266	365 563	365 563	410 952	410 951	410 951
39.	38-39 év	196 909	259 654	259 654	271 871	277 266	365 563	365 563	410 952	410 951	410 951
40.	39-40 év	196 909	259 654	259 654	271 871	277 266	365 563	365 563	410 951	410 951	410 951
41.	40-41 év	199 602	264 525	264 525	277 225	279 069	374 463	374 463	431 683	431 683	431 682
42.	41-42 év	199 602	264 525	264 525	277 225	279 069	374 463	374 463	431 683	431 683	431 682
43.	42-43 év	199 602	264 525	264 525	277 225	279 069	374 463	368 210	431 683	431 683	431 682
44.	43-44 év	199 602	264 525	264 525	277 225	279 069	374 463	368 210	431 683	431 683	431 682
45.	44-45 év	202 295	269 395	269 395	282 579	284 423	390 794	384 542	452 415	452 414	452 414
46.	45-46 év	202 295	269 395	269 395	282 579	284 423	390 794	382 394	452 414	452 414	452 414
47.	46-47 év	202 295	269 395	269 395	282 579	284 423	390 794	382 394	452 414	452 414	452 414
48.	47-48 év	202 295	269 395	269 395	282 579	284 423	390 794	382 394	452 414	452 414	452 414
49.	48 év	204 988	274 266	274 266	287 933	289 777	405 830	404 906	473 146	473 146	473 144

⁹ Közalkalmazotti bértábla és a szociális ágazati összevont pótlék alapján.

7. melléklet – Minimálbérrel, garantált bérminimummal korrigált közalkalmazotti illetmény és szociális ágazati összevont pótlék együttes kerekített összege – egyszerűsített ábra (Ft)

		A	B	C	D	E	F	G	H	I	J
1.	0-1 év										
2.	1-2 év	183 100	237 700	237 900	238 000	243 500	282 600			292 300	
3.	2-3 év										
4.	3-4 év					247 000	292 000			309 400	
5.	4-5 év	183 600	238 100	238 300	238 500						
6.	5-6 év					238 900					
7.	6-7 év										
8.	7-8 év	184 000	238 600	238 800		241 500	250 700	299 000		319 200	
9.	8-9 év										
10.	9-10 év					245 100	254 200	306 100		333 700	
11.	10-11 év	184 500	239 000	239 200							
12.	11-12 év					248 700	257 800	312 900	352 000		352 000
13.	12-13 év										
14.	13-14 év	184 900	239 500	239 700		257 800	312 900	352 000		352 000	352 000
15.	14-15 év										
16.	15-16 év					248 700	257 800	312 900	352 000		352 000
17.	16-17 év	185 400	239 900	240 200							
18.	17-18 év					248 700	257 800	312 900	352 000		352 000
19.	18-19 év										
20.	19-20 év	185 800	240 400	240 600		248 700	257 800	312 900	352 000		352 000
21.	20-21 év										
22.	21-22 év		243 000		252 200	261 400	329 200			361 600	353 200
23.	22-23 év	186 300				261 400	329 200		361 600		353 200
24.	23-24 év										
25.	24-25 év					265 300	347 900		361 600	355 300	353 200
26.	25-26 év	189 100	245 700	256 200	256 200						
27.	26-27 év					265 300	347 900		361 600	355 300	353 200
28.	27-28 év										
29.	28-29 év					265 300	347 900		361 600	355 300	353 200
30.	29-30 év										
31.	30-31 év	191 500	250 300	261 200	270 300	270 300	357 600	377 900		369 500	
32.	31-32 év										
33.	32-33 év					275 600		365 600	398 600	390 200	
34.	33-34 év	194 200	254 800	266 500	266 500						
35.	34-35 év					275 600		365 600	390 300	390 200	
36.	35-36 év										
37.	36-37 év					277 300				411 000	
38.	37-38 év	196 900	259 700	271 900	271 900						
39.	38-39 év					277 300				411 000	
40.	39-40 év										
41.	40-41 év					279 100	374 500	374 500	374 500	431 700	
42.	41-42 év	199 600	264 500	277 200	277 200						
43.	42-43 év					279 100	374 500	374 500	368 200	431 700	
44.	43-44 év										
45.	44-45 év					284 423	390 800	390 800	384 500	452 400	
46.	45-46 év	202 300	269 400	282 600	282 600						
47.	46-47 év					284 423	390 800	390 800	382 400	452 400	
48.	47-48 év										
49.	48 év	205 000	274 300	287 900	287 900	289 800	405 800	404 900		473 100	

8. melléklet - Középfokú végzettségű bölcsődei kisgyermeknevelők, szaktanácsadók bölcsődei pótléka 2021. január 1-től¹⁰ és a garantált bérminimummal számolt bruttó illetmény összege 2021. február 1-től¹¹ (Ft)

		C	D	E
1.	0-1 év	28 160	30 400	44 390
2.	1-2 év	28 160	30 400	44 390
3.	2-3 év	28 160	30 400	44 390
4.	3-4 év	29 920	32 160	51 800
5.	4-5 év	29 920	32 160	51 800
6.	5-6 év	29 920	32 160	51 800
7.	6-7 év	31 680	38 250	60 000
8.	7-8 év	31 680	38 250	60 000
9.	8-9 év	31 680	38 250	60 000
10.	9-10 év	34 240	40 010	64 810
11.	10-11 év	34 240	40 010	64 810
12.	11-12 év	34 240	40 010	64 810
13.	12-13 év	36 800	47 420	76 220
14.	13-14 év	36 800	47 420	76 220
15.	14-15 év	36 800	47 420	76 220
16.	15-16 év	39 680	54 830	88 430
17.	16-17 év	39 680	54 830	88 430
18.	17-18 év	39 680	54 830	88 430
19.	18-19 év	46 000	62 240	101 440
20.	19-20 év	46 000	62 240	101 440
21.	20-21 év	46 000	62 240	101 440
22.	21-22 év	48 000	68 640	109 440
23.	22-23 év	48 000	68 640	109 440
24.	23-24 év	48 000	68 640	109 440
25.	24-25 év	54 710	80 550	121 350
26.	25-26 év	54 710	80 550	121 350
27.	26-27 év	54 710	80 550	121 350
28.	27-28 év	65 860	93 960	147 770
29.	28-29 év	65 860	93 960	147 770
30.	29-30 év	65 860	93 960	147 770
31.	30-31 év	78 610	107 870	155 070
32.	31-32 év	78 610	107 870	155 070
33.	32-33 év	78 610	107 870	155 070
34.	33-34 év	85 010	115 870	167 870
35.	34-35 év	85 010	115 870	167 870
36.	35-36 év	85 010	115 870	167 870
37.	36-37 év	99 840	132 990	182 960
38.	37-38 év	99 840	132 990	182 960
39.	38-39 év	99 840	132 990	182 960
40.	39-40 év	114 680	148 500	197 486
41.	40-41 év	114 680	148 500	197 486
42.	41-42 év	114 680	148 500	197 486
43.	42-43 év	129 510	165 620	220 200
44.	43-44 év	129 510	165 620	220 200
45.	44-45 év	129 510	165 620	220 200
46.	45-46 év	142 310	181 620	237 800
47.	46-47 év	142 310	181 620	237 800
48.	47-48 év	142 310	181 620	237 800
49.	48 év	187 550	229 130	274 915

C	D	E
247 160	249 400	263 390
247 160	249 400	263 390
247 160	249 400	263 390
248 920	251 160	270 800
248 920	251 160	270 800
248 920	251 160	270 800
250 680	257 250	279 000
250 680	257 250	279 000
250 680	257 250	279 000
253 240	259 010	283 810
253 240	259 010	283 810
253 240	259 010	283 810
255 800	266 420	295 220
255 800	266 420	295 220
255 800	266 420	295 220
258 680	273 830	307 430
258 680	273 830	307 430
258 680	273 830	307 430
265 000	281 240	320 440
265 000	281 240	320 440
265 000	281 240	320 440
267 000	287 640	328 440
267 000	287 640	328 440
267 000	287 640	328 440
273 710	299 550	340 350
273 710	299 550	340 350
273 710	299 550	340 350
284 860	312 960	366 770
284 860	312 960	366 770
284 860	312 960	366 770
297 610	326 870	374 070
297 610	326 870	374 070
297 610	326 870	374 070
304 010	334 870	386 870
304 010	334 870	386 870
304 010	334 870	386 870
318 840	351 990	401 960
318 840	351 990	401 960
318 840	351 990	401 960
333 680	367 500	416 486
333 680	367 500	416 486
333 680	367 500	416 486
348 510	384 620	439 200
348 510	384 620	439 200
348 510	384 620	439 200
361 310	400 620	456 800
361 310	400 620	456 800
361 310	400 620	456 800
406 550	448 130	493 915

¹⁰ 272/2019. (XI.20.) Kormányrendelet által módosított 257/2000. (XII.26.) Kormányrendelet 2021. január 1-i állapota szerint

¹¹ A 20/2021. (I. 28.) Korm. rendelet alapján 2021. február 1-től érvényes garantált bérminimum (219 000 Ft) alapján

9. melléklet - Bölcsődékben, mini bölcsődékben foglalkoztatott dajkák bölcsődei pótléka¹² és a garantált bérminimummal számolt bruttó illetmény összege¹³ (Ft)

		A	B	C	D
1.	0-1 év	25 000	32 250	36 120	70 670
2.	1-2 év	25 000	32 250	36 120	70 670
3.	2-3 év	25 000	32 250	36 120	70 670
4.	3-4 év	26 400	35 480	37 840	73 880
5.	4-5 év	26 400	35 480	37 840	73 880
6.	5-6 év	26 400	35 480	37 840	73 880
7.	6-7 év	33 870	39 580	44 330	83 550
8.	7-8 év	33 870	39 580	44 330	83 550
9.	8-9 év	33 870	39 580	44 330	83 550
10	9-10 év	40 170	51 480	57 660	99 940
11	10-11	40 170	51 480	57 660	99 940
12	11-12	40 170	51 480	57 660	99 940
13	12-13	47 250	63 380	70 990	117 510
14	13-14	47 250	63 380	70 990	117 510
15	14-15	47 250	63 380	70 990	117 510
16	15-16	51 980	68 140	74 370	122 850
17	16-17	51 980	68 140	74 370	122 850
18	17-18	51 980	68 140	74 370	122 850
19	18-19	54 340	76 200	85 340	135 070
20	19-20	54 340	76 200	85 340	135 070
21	20-21	54 340	76 200	85 340	135 070
22	21-22	61 430	89 020	99 700	147 350
23	22-23	61 430	89 020	99 700	147 350
24	23-24	61 430	89 020	99 700	147 350
25	24-25	68 520	101 830	114 050	177 940
26	25-26	68 520	101 830	114 050	177 940
27	26-27	68 520	101 830	114 050	177 940
28	27-28	71 940	109 470	122 200	193 410
29	28-29	71 940	109 470	122 200	193 410
30	29-30	71 940	109 470	122 200	193 410
31	30-31	75 600	114 650	134 520	204 840
32	31-32	25 000	32 250	36 120	70 670
33	32-33	25 000	32 250	36 120	70 670
34	33-34	25 000	32 250	36 120	70 670
35	34-35	26 400	35 480	37 840	73 880
36	35-36	26 400	35 480	37 840	73 880
37	36-37	26 400	35 480	37 840	73 880
38	37-38	33 870	39 580	44 330	83 550
39	38-39	33 870	39 580	44 330	83 550
40	39-40	33 870	39 580	44 330	83 550
41	40-41	40 170	51 480	57 660	99 940
42	41-42	40 170	51 480	57 660	99 940
43	42-43	40 170	51 480	57 660	99 940
44	43-44	47 250	63 380	70 990	117 510
45	44-45év	47 250	63 380	70 990	117 510
46	45-46	47 250	63 380	70 990	117 510
47	46-47	51 980	68 140	74 370	122 850
48	47-48	51 980	68 140	74 370	122 850
49	48 év	51 980	68 140	74 370	122 850

A	B	C	D
185 400	237 000	240 170	242 940
185 400	237 000	240 170	242 940
185 400	237 000	240 170	242 940
186 600	238 500	241 520	244 440
186 600	238 500	241 520	244 440
186 600	238 500	241 520	244 440
187 800	239 700	242 860	249 600
187 800	239 700	242 860	249 600
187 800	239 700	242 860	249 600
189 000	240 900	244 200	255 350
189 000	240 900	244 200	255 350
189 000	240 900	244 200	255 350
190 200	242 100	245 550	266 250
190 200	242 100	245 550	266 250
190 200	242 100	245 550	266 250
191 400	243 300	246 890	277 960
191 400	243 300	246 890	277 960
191 400	243 300	246 890	277 960
192 400	251 250	255 120	289 670
192 400	251 250	255 120	289 670
192 400	251 250	255 120	289 670
193 800	254 480	256 840	292 880
193 800	254 480	256 840	292 880
193 800	254 480	256 840	292 880
201 270	258 580	263 330	302 550
201 270	258 580	263 330	302 550
201 270	258 580	263 330	302 550
207 570	270 480	276 660	318 940
207 570	270 480	276 660	318 940
207 570	270 480	276 660	318 940
214 650	282 380	289 990	336 510
214 650	282 380	289 990	336 510
214 650	282 380	289 990	336 510
219 380	287 140	293 370	341 850
219 380	287 140	293 370	341 850
219 380	287 140	293 370	341 850
221 740	295 200	304 340	354 070
221 740	295 200	304 340	354 070
221 740	295 200	304 340	354 070
228 830	308 020	318 700	366 350
228 830	308 020	318 700	366 350
228 830	308 020	318 700	366 350
235 920	320 830	333 050	396 940
235 920	320 830	333 050	396 940
235 920	320 830	333 050	396 940
239 340	328 470	341 200	412 410
239 340	328 470	341 200	412 410
239 340	328 470	341 200	412 410
243 000	333 650	353 520	423 840

¹² 272/2019. (XI.20.) Kormányrendelet által módosított 257/2000. (XII.26.) Kormányrendelet szerint

¹³ 2021. február 1-én érvényes garantált bérminimum (219 000 Ft) alapján

10. melléklet – Pedagógus (főiskola) végzettségű bölcsődei munkakörben dolgozók és bruttó illetmény összege¹⁴ (Ft) és a bölcsődei pótlék összege (zárójelben)

		F	G	H	I	J
		Gyakornok	Ped. I.	Ped. II.	Mesterpedagógus	Kutatótanár
1.	0-1 év	328 900 Ft (88 000 Ft)				
2.	1-2 év					
3.	2-3 év					
4.	3-4 év		313 404 Ft (72 240 Ft)			
5.	4-5 év					
6.	5-6 év					
7.	6-7 év		333 501 Ft (72 240 Ft)			
8.	7-8 év					
9.	8-9 év					
10.	9-10 év		343 550 Ft (72 240 Ft)	371 655 Ft (70 200 Ft)		
11.	10-11 év					
12.	11-12 év					
13.	12-13 év		353 598 Ft (72 240 Ft)	381 804 Ft (70 300 Ft)		
14.	13-14 év					
15.	14-15 év					
16.	15-16 év		363 647 Ft (72 240 Ft)	391 852 Ft (70 300 Ft)	401 940 Ft	442 134 Ft
17.	16-17 év				.	.
18.	17-18 év					
19.	18-19 év		373 695 Ft (72 240 Ft)	401 901 Ft (70 300 Ft)	411 989 Ft	452 183 Ft
20.	19-20 év				-	-
21.	20-21 év					
22.	21-22 év		383 744 Ft (72 240 Ft)	411 949 Ft (70 300 Ft)	422 037 Ft	462 231 Ft
23.	22-23 év				-	-
24.	23-24 év					
25.	24-25 év		393 792 Ft (72 240 Ft)	421 998 Ft (70 300 Ft)	432 086 Ft	472 280 Ft
26.	25-26 év				-	-
27.	26-27 év					
28.	27-28 év		403 841 Ft (72 240 Ft)	432 046 Ft (70 300 Ft)	442 134 Ft	482 328 Ft
29.	28-29 év				-	-
30.	29-30 év					
31.	30-31 év		423 889 Ft (82 240 Ft)	441 095 Ft (69 300 Ft)	452 183 Ft	492 377 Ft
32.	31-32 év				-	-
33.	32-33 év					
34.	33-34 év		433 938 Ft (82 240 Ft)	451 843 Ft (70 000 Ft)	462 231 Ft	502 425 Ft
35.	34-35 év				-	-
36.	35-36 év					
37.	36-37 év		453 986 Ft (92 240 Ft)	462 222 Ft (70 330 Ft)	472 280 Ft	512 474 Ft
38.	37-38 év				-	-
39.	38-39 év					
40.	39-40 év		474 035 Ft (102 240 Ft)	483 290 Ft (81 350 Ft)	482 328 Ft	522 522 Ft
41.	40-41 év				-	-
42.	41-42 év					
43.	42-43 év		494 083 Ft (112 240 Ft)	493 189 Ft (81 200 Ft)	492 377 Ft	532 571 Ft
44.	43-44 év				-	-
45.	44-45 év					

¹⁴ A Bölcsődei Dolgozók Demokratikus Szakszervezetesámításai alapján

11. melléklet – Pedagógus (mesterfokozat) végzettségű bölcsődei munkakörben dolgozók és bruttó illetmény összege¹⁵ (Ft) és a bölcsődei pótlék összege (zárójelben)

		F	G	H	I	J
		Gyakornok	Ped. I.	Ped. II.	Mesterpedagógus	Kutatótanár
1.	0-1 év	327 900 Ft (87 000 Ft)				
2.	1-2 év					
3.	2-3 év					
4.	3-4 év		338 160 Ft			
5.	4-5 év		(70 200 Ft)			
6.	5-6 év					
7.	6-7 év		360 490 Ft			
8.	7-8 év		(70 200 Ft)			
9.	8-9 év					
10.	9-10 év		371 655 Ft	404 950 Ft		
11.	10-11 év		(70 200 Ft)	(70 000 Ft)		
12.	11-12 év					
13.	12-13 év		382 820 Ft	404 950 Ft		
14.	13-14 év		(70 200 Ft)	(70 000 Ft)		
15.	14-15 év					
16.	15-16 év		393 985 Ft	427 280 Ft	446 600 Ft	491 260 Ft
17.	16-17 év		(70 200 Ft)	(70 000 Ft)	-	-
18.	17-18 év					
19.	18-19 év		405 150 Ft	438 445 Ft	457 765 Ft	502 425 Ft
20.	19-20 év		(70 200 Ft)	(70 000 Ft)	-	-
21.	20-21 év					
22.	21-22 év		416 315 Ft	449 610 Ft	468 930 Ft	513 590 Ft
23.	22-23 év		(70 200 Ft)	(70 000 Ft)	-	-
24.	23-24 év					
25.	24-25 év		427 480 Ft	460 775 Ft	480 095 Ft	524 755 Ft
26.	25-26 év		(70 200 Ft)	(70 000 Ft)	-	-
27.	26-27 év					
28.	27-28 év		438 645 Ft	471 940 Ft	491 260 Ft	535 920 Ft
29.	28-29 év		(70 200 Ft)	(70 000 Ft)	-	-
30.	29-30 év					
31.	30-31 év		449 810 Ft	483 105 Ft	502 425 Ft	547 085 Ft
32.	31-32 év		(70 200 Ft)	(70 000 Ft)	-	-
33.	32-33 év					
34.	33-34 év		460 975 Ft	494 270 Ft	513 590 Ft	558 250 Ft
35.	34-35 év		(70 200 Ft)	(70 000 Ft)	-	-
36.	35-36 év					
37.	36-37 év		472 140 Ft	505 435 Ft	524 755 Ft	569 415 Ft
38.	37-38 év		(70 200 Ft)	(70 000 Ft)	-	-
39.	38-39 év					
40.	39-40 év		494 305 Ft	516 600 Ft	535 920 Ft	580 580 Ft
41.	40-41 év		(81 200 Ft)	(70 000 Ft)	-	-
42.	41-42 év					
43.	42-43 év		505 470 Ft	527 765 Ft	547 085 Ft	591 745 Ft
44.	43-44 év		(81 200 Ft)	(70 000 Ft)	-	-
45.	44-45 év					

¹⁵ A Bölcsődei Dolgozók Demokratikus Szakszervezete számításai alapján

12. melléklet – Egészségügyi szakdolgozóibértábla 2021. november 1-től (Ft)

		A	B	C	D	E	F	G	H	I	J
1.	0-3 év	202 349	218 535	246 920	253 974	272 787	337 456	348 038	352 742	360 385	385 664
2.	4-6 év	204 776	222 178	250 447	258 678	281 018	349 214	360 972	369 203	378 022	405 653
3.	7-9 év	207 204	225 821	253 974	263 381	289 248	360 972	373 906	385 664	395 659	425 641
4.	10-12 év	209 632	229 463	257 502	268 084	297 479	372 730	386 840	402 125	413 296	445 630
5.	13-15 év	212 061	233 104	261 029	272 787	305 710	384 488	399 774	418 586	430 933	465 618
6.	16-18 év	214 489	236 747	264 557	277 490	313 940	396 246	412 707	435 048	448 570	485 607
7.	19-21 év	216 917	240 389	268 084	282 194	322 171	408 004	425 641	451 509	466 207	505 597
8.	22-24 év	219 346	244 032	271 611	286 897	330 401	419 762	438 575	467 970	483 844	525 586
9.	25-27 év	221 773	247 674	275 139	291 600	338 632	431 520	451 509	484 431	501 481	545 574
10.	28-30 év	224 201	251 316	278 666	296 303	346 863	443 278	464 443	500 892	519 118	565 563
11.	31-33év	226 630	254 958	282 194	301 006	355 093	455 036	477 376	517 355	536 755	585 551
12.	34-36 év	229 058	258 601	285 721	305 710	363 324	466 794	490 310	533 816	554 392	605 540
13.	37-39 év	231 486	262 243	289 248	310 413	371 554	478 552	503 245	550 277	572 029	625 529
14.	40-42év	233 915	265 884	292 776	315 116	379 785	490 310	516 179	566 739	589 666	645 517
15.	43-45 év	236 343	269 527	296 303	319 819	388 016	502 070	529 113	583 200	607 303	665 506
16.	46-48 év	238 794	273 219	299 873	324 593	396 425	514 109	542 370	600 139	625 468	686 114
17.	49-51 év	241 275	276 961	303 486	329 437	405 016	526 439	555 960	617 571	644 175	707 360

13. melléklet - Ápolók, szakápolók egészségügyi kiegészítő pótlékának összege 2020. november 1-től (Ft)¹⁶

		A	B	C	D	E	F	G	H	I	J
1.	0-1 év	25 649		17 438	24 378	37 673	63 286	73 868	68 882	76 525	101 804
2.	1-2 év	25 649		17 438	24 378	37 673	63 286	73 868	68 882	76 525	101 804
3.	2-3 év	25 649		17 438	24 378	37 673	63 286	73 868	68 882	76 525	101 804
4.	3-4 év	27 620		20 509	28 626	45 904	75 044	86 802	85 343	94 162	121 793
5.	4-5 év	27 620		20 509	28 626	42 335	65 628	77 386	68 186	77 005	104 636
6.	5-6 év	27 620		20 509	28 626	42 335	65 628	77 386	68 186	77 005	104 636
7.	6-7 év	29 592		23 580	32 873	50 565	77 386	90 320	84 647	94 642	124 624
8.	7-8 év	29 592		23 580	32 873	50 565	77 386	90 320	84 647	94 642	124 624
9.	8-9 év	29 592		23 580	30 249	46 996	70 323	83 257	74 843	84 838	114 820
10.	9-10 év	31 564		26 652	34 952	55 227	82 081	96 191	91 304	102 475	134 809
11.	10-11 év	31 564		26 652	34 952	55 227	82 081	96 191	91 304	102 475	134 809
12.	11-12 év	31 564		26 652	34 952	55 227	82 081	96 191	91 304	102 475	134 809
13.	12-13 év	33 537	2 026	29 723	36 085	59 888	86 777	102 063	93 263	105 610	140 295
14.	13-14 év	33 537	2 026	29 723	36 085	59 888	86 777	102 063	93 263	105 610	140 295
15.	14-15 év	33 537	2 026	29 723	36 085	59 888	86 777	102 063	93 263	105 610	140 295
16.	15-16 év	35 509	5 213	32 795	40 788	68 118	98 535	114 996	109 725	123 247	160 284
17.	16-17 év	35 509	5 213	32 795	37 219	64 549	91 767	108 228	91 468	104 990	142 027
18.	17-18 év	35 509	5 213	32 795	37 219	64 549	91 767	108 228	91 468	104 990	142 027
19.	18-19 év	37 481	8 399	35 866	41 923	72 780	103 525	121 162	107 929	122 627	162 017
20.	19-20 év	37 481	8 399	35 866	41 923	72 780	103 525	121 162	107 929	122 627	162 017
21.	20-21 év	37 481	5 834	33 529	38 354	69 211	87 193	104 830	98 270	112 968	152 358
22.	21-22 év	39 454	9 477	37 056	43 057	77 441	98 951	117 764	114 731	130 605	172 347
23.	22-23 év	39 454	9 477	37 056	43 057	77 441	98 951	117 764	114 731	130 605	172 347
24.	23-24 év	39 454	9 477	37 056	43 057	77 441	98 951	117 764	114 731	130 605	172 347
25.	24-25 év	39 045	10 336	37 801	43 834	81 746	92 023	112 012	131 192	148 242	192 335
26.	25-26 év	39 045	10 336	37 801	43 834	81 746	92 023	112 012	131 192	148 242	192 335
27.	26-27 év	39 045	10 336	37 801	43 834	81 746	92 023	112 012	131 192	148 242	192 335
28.	27-28 év	41 473	13 978	41 328	48 537	89 977	103 781	124 946	147 653	165 879	212 324
29.	28-29 év	39 079	9 455	36 805	43 540	84 980	94 102	115 267	131 403	149 630	196 074
30.	29-30 év	39 079	9 455	36 805	43 540	84 980	94 102	115 267	131 403	149 630	196 074
31.	30-31 év	41 508	13 097	40 333	48 243	93 210	105 860	128 200	147 867	167 267	216 063
32.	31-32 év	41 508	13 097	40 333	48 243	93 210	105 860	128 200	147 867	167 267	216 063
33.	32-33 év	38 815	8 574	35 810	42 889	87 856	97 873	120 213	127 136	146 535	195 331
34.	33-34 év	41 243	12 217	39 337	47 593	96 087	109 631	133 147	143 596	164 172	215 320
35.	34-35 év	41 243	12 217	39 337	47 593	96 087	109 631	133 147	143 596	164 172	215 320
36.	35-36 év	41 243	12 217	39 337	47 593	96 087	109 631	133 147	143 596	164 172	215 320
37.	36-37 év	40 977	10 989	37 994	46 942	102 688	121 389	146 082	139 326	161 078	214 578
38.	37-38 év	40 977	10 989	37 994	46 942	102 688	121 389	146 082	139 326	161 078	214 578
39.	38-39 év	40 977	10 989	37 994	46 942	102 688	121 389	146 082	139 326	161 078	214 578
40.	39-40 év	43 406	14 630	41 522	51 645	110 919	133 147	159 016	155 788	178 715	234 566
41.	40-41 év	40 714	9 759	36 651	46 291	109 116	124 247	150 116	135 056	157 983	213 835
42.	41-42 év	40 714	9 759	36 651	46 291	109 116	124 247	150 116	135 056	157 983	213 835
43.	42-43 év	43 142	13 402	40 178	50 994	117 347	136 007	163 050	151 518	175 620	233 824
44.	43-44 év	43 142	13 402	40 178	50 994	117 347	136 007	163 050	151 518	175 620	233 824
45.	44-45 év	40 448	8 532	35 308	45 640	111 994	119 676	146 719	130 786	154 889	213 092
46.	45-46 év	42 899	12 224	38 878	50 414	120 403	131 715	159 976	147 725	173 054	233 700
47.	46-47 év	42 899	12 224	38 878	50 414	120 403	131 715	159 976	147 725	173 054	233 700
48.	47-48 év	42 899	12 224	38 878	50 414	120 403	131 715	159 976	147 725	173 054	233 700
49.	48 év	42 687	11 095	37 620	49 904	123 639	121 534	151 054	144 426	171 029	234 215

¹⁶ A 309/2020. (VI. 30.) Korm. rendelet alapján 2020. november 1-jén hatályba lépett tábla

14. melléklet - Orvosok egészségügyi kiegészítő pótlékának összege 2018. január 1-től (Ft)¹⁷

		H	I	J
1.	0-1 év	20 820	220 320	232 820
2.	1-2 év	20 820	220 320	232 820
3.	2-3 év	20 820	220 320	232 820
4.	3-4 év	27 320	226 720	242 120
5.	4-5 év	12 270	211 670	227 070
6.	5-6 év	12 270	211 670	227 070
7.	6-7 év	18 770	219 870	238 670
8.	7-8 év	18 770	219 870	236 670
9.	8-9 év	10 170	211 270	236 670
10.	9-10 év	16 570	220 470	241 570
11.	10-11 év	16 570	220 470	241 570
12.	11-12 év	16 570	220 470	241 570
13.	12-13 év	10 349	218 349	240 449
14.	13-14 év	10 349	218 349	240 449
15.	14-15 év	10 349	218 349	240 449
16.	15-16 év	18 419	229 049	252 049
17.	16-17 év	2 134	213 034	236 034
18.	17-18 év	2 134	213 034	236 034
19.	18-19 év	11 834	223 634	245 334
20.	19-20 év	11 834	223 634	245 334
21.	20-21 év	3 361	215 161	236 861
22.	21-22 év	13 061	225 861	246 461
23.	22-23 év	13 061	225 861	246 461
24.	23-24 év	13 061	225 861	246 461
25.	24-25 év	12 193	223 793	245 593
26.	25-26 év	12 193	223 793	245 593
27.	26-27 év	12 193	223 793	245 593
28.	27-28 év	21 893	232 293	255 293
29.	28-29 év	3 707	214 108	237 107
30.	29-30 év	3 707	214 108	237 107
31.	30-31 év	12 108	226 608	246 708
32.	31-32 év	12 108	222 608	246 708
33.	32-33 év	0	204 422	228 522
34.	33-34 év	2 422	213 022	238 222
35.	34-35 év	2 422	213 022	238 222
36.	35-36 év	2 422	213 022	238 222
37.	36-37 év	0	204 737	230 837
38.	37-38 év	0	204 737	230 837
39.	38-39 év	0	204 737	230 837
40.	39-40 év	1 037	214 637	241 637
41.	40-41 év	0	196 451	223 452
42.	41-42 év	0	196 451	223 452
43.	42-43 év	0	206 436	234 268
44.	43-44 év	0	206 436	234 268
45.	44-45 év	0	188 251	216 082
46.	45-46 év	0	198 191	226 897
47.	46-47 év	0	198 191	226 897
48.	47-48 év	0	198 191	226 897
49.	48 év	0	189 945	219 527

¹⁷ Hatályba lépés óta nem változott.

FORRÁSOK

- 1992. évi XXXIII. törvény a közalkalmazottak jogállásáról (Kjt.)
- 1993. évi III. törvény a szociális igazgatásról és szociális ellátásokról (Szoctv.)
- 1996. évi LXXXI. törvény a társasági adóról és az osztalékadóról
- 1997. évi XXXI. törvény a gyermekek védelméről és a gyámügyi igazgatásról (Gyvt.)
- 2011. évi CLV. törvény a szakképzési hozzájárulásról és a képzés fejlesztésének támogatásáról
- 2020. évi XC. törvény Magyarország 2021. évi központi költségvetéséről.
- 257/2000. (XII. 26.) Korm. rendelet a közalkalmazottak jogállásáról szóló 1992. évi XXXIII. törvénynek a szociális, valamint a gyermekjóléti és gyermekvédelmi ágazatban történő végrehajtásáról (Kjtvhr.)
- 116/2016. (VI. 6.) Korm. rendelet egyes szociális és gyermekvédelmi tárgyú kormányrendeletek módosításáról
- 295/2009. (XII. 21.) Korm. rendelete a kötelező legkisebb munkabér (minimálbér) és a garantált bérminimum megállapításáról
- 337/2010. (XII. 27.) Korm. rendelet a kötelező legkisebb munkabér (minimálbér) és a garantált bérminimum megállapításáról
- 298/2011. (XII. 22.) Korm. rendelete a kötelező legkisebb munkabér (minimálbér) és a garantált bérminimum megállapításáról
- 390/2012. (XII. 20.) Korm. rendelet a kötelező legkisebb munkabér (minimálbér) és a garantált bérminimum megállapításáról
- 483/2013. (XII. 17.) Korm. rendelet a kötelező legkisebb munkabér (minimálbér) és a garantált bérminimum megállapításáról
- 347/2014. (XII. 29.) Korm. rendelet a kötelező legkisebb munkabér (minimálbér) és a garantált bérminimum megállapításáról
- 454/2015. (XII. 29.) Korm. rendelet a kötelező legkisebb munkabér (minimálbér) és a garantált bérminimum megállapításáról
- 430/2016. (XII.15.) Korm. rendelet a kötelező legkisebb munkabér (minimálbér) és a garantált bérminimum megállapításáról.
- 367/2019. (XII. 30.) Korm. rendelet a kötelező legkisebb munkabér (minimálbér) és a garantált bérminimum megállapításáról.
- 20/2021. (I. 28.) Korm. rendelete a kötelező legkisebb munkabér (minimálbér) és a garantált bérminimum megállapításáról.
- 318/2016. (X. 25.) Kormányrendelet a közalkalmazottak jogállásáról szóló 1992. évi XXXIII. törvénynek a szociális, valamint a gyermekjóléti és gyermekvédelmi ágazatban történő végrehajtásáról szóló 257/2000. (XII. 26.) Korm. rendeletnek a középfokú végzettségű bölcsődei kisgyermeknevelők bérrendezésével összefüggő módosításáról.
- 349/2017. (XI. 23.) Korm. rendelet a szociális ágazatban egészségügyi végzettséghez kötött munkakörben foglalkoztattak részére 2018. évben kifizetésre kerülő egészségügyi kiegészítő pótlékhoz nyújtott támogatásról.
- 350/2017. (XI. 23.) Korm. rendelete az egyházi és nem állami szociális fenntartóknál dolgozók részére a 2018. évben kifizetésre kerülő minimálbér és garantált bérminimum támogatásáról.
- 351/2017. (XI. 23.) Korm. rendelete a közalkalmazottak jogállásáról szóló 1992. évi XXXIII. törvénynek a szociális, valamint a gyermekjóléti és gyermekvédelmi ágazatban történő végrehajtásáról szóló 257/2000. (XII. 26.) Korm. rendelet (Kjtvhr.) módosításáról.
- 2/2018. (II. 1.) Korm. rendelet az egészségügyi dolgozók és egészségügyben dolgozók, valamint a szociális ágazatban egészségügyi munkakörben dolgozók béremelésével összefüggésben egyes kormányrendeletek módosításáról.
- 272/2019. (XI. 20.) Korm. rendelet a közalkalmazottak jogállásáról szóló 1992. évi XXXIII. törvénynek a szociális, valamint a gyermekjóléti és gyermekvédelmi ágazatban történő végrehajtásáról szóló 257/2000. (XII. 26.) Korm. rendelet, valamint a Nemzeti Tehetség Program finanszírozásáról szóló 104/2015. (IV. 23.) Korm. rendelet módosításáról.
- 277/2019. (XI. 21.) Korm. rendelet egyes szociális, gyermekjóléti és gyermekvédelmi tárgyú kormányrendeletek módosításáról.
- 1045/2018. (II. 14.) Korm. határozat a szociális ágazatban dolgozókkal kapcsolatos 2018. évi bérintézkedések, valamint a IX. Helyi önkormányzatok támogatásai fejezet és a XX. Emberi Erőforrások Minisztériuma fejezet közötti, feladat és intézmény átadás-átvétel miatti előirányzat-átcsoportosításról
- Gyakran Ismételt a kiegészítő pótlékról. EMMI Szociális Ügyekért és Társadalmi Felzárkózásért Felelős Államtitkárság. 2015. július 16.

- *A Versenyszféra és a Kormány Állandó Konzultációs Fórumának megállapodása a minimálbér, a garantált bérminimum és a reálbérek emeléséről, valamint a munkáltatói terhek csökkentéséről. 2016. november 24.*
- *MKKSZ és SZÁD sztrájk célkitűzések 2019. évre. A szociális ágazatban dolgozó közalkalmazottak követelései.*
<http://www.mkksz.org.hu>

Az összefoglaló a 2021. január 1, illetve 2021. február 1-től hatályos jogszabályi rendelkezések alapján, tájékoztató jelleggel készült, az illetmény pontos megállapításához további információk lehetnek szükségesek.

Az összefoglalóval kapcsolatos észrevételét a <https://www.facebook.com/SzocOkos/> oldalon várjuk üzenet formájában.