



2021.12.17.

# Bérek, bérpótlékok 2022

a szociális, gyermekjóléti és gyermekvédelmi  
ágazatban

# 2022

Meleg Sándor

## Tartalom

MINIMÁLBÉR, BÉRMINIMUM 2010-2022 .....	2
MINIMÁLBÉR ÉS BÉRMINIMUM 2022-BEN .....	4
A KÖZALKALMAZOTTI BÉRTÁBLA 2022-BEN .....	6
SZOCIÁLIS ÁGAZATI ÖSSZEVONT PÓTLÉK.....	10
A 2022 . ÉVI BÉREMEELÉS SZERKEZETÉRŐL .....	11
BÖLCSŐDEI DOLGOZÓK PÓTLÉKA.....	13
EGÉSZSÉGÜGYI KÉPESÍTÉSHEZ KÖTÖTT MUNKAKÖRÖK KIEGÉSZÍTŐ PÓTLÉKA.....	14
ÁGAZATI BÉRHELYZET .....	15
ÁGAZATI BÉRRENDEZÉS KÉRDÉSE .....	19
FORRÁSOK.....	34



## MINIMÁLBÉR, BÉRMINIMUM 2010-2022

### A kötelező legkisebb munkabér

A kötelező legkisebb munkabér olyan óradíj, napi, heti vagy havi munkabér, melyet a munkaadó köteles a munkavállaló számára megfizetni munkaviszonya alatt. Magyarországon 1989-től jogszabályban (kormányrendelet) írják elő a kötelező legkisebb munkabért (**minimálbért**). A legalább középfokú végzettséget, illetőleg középfokú szakképzettséget igénylő munkakörökben alkalmazandó **garantált bérminimum** 2006 júliusától jelent meg, először meghatározott feltételekkel (pl. gyakorlati idő), majd 2009-től általánosan a középfokú végzettséget igénylő tevékenységekhez kapcsolódó jogviszonyoknál. A garantált bérminimum összege 2006-2009 között fokozatosan elszakadt a minimálbértől, annak 105%-ról 125 %-ra emelkedett, majd 2009-től a minimálbér 130% körüli értékénél stabilizálódott.

Több alkalommal felvetődött, hogy a diplomás munkakörök esetében is szükséges lenne egy kötelezően alkalmazandó **diplomás minimálbér** meghatározása. A javaslatok szerint ez a garantált bérminimum 130%-a körüli értéken rögzítenék (2022-ben ez kb. 338 ezer forintot jelentene), ez azonban eddig nem valósult meg. A közalkalmazotti bértáblában két alkalommal, kvázi diplomás minimálbéreként került rögzítésre az F1 fizetési osztálynál az egy adott összeg (100, illetve 122 ezer Ft), de a bértábla statikussá válása okán ez hamar elvesztette jelentőségét, azóta pedig a kormányzat ellenállt minden diplomás bérszintet megalapozó kezdeményezésnek.

### Döntési folyamat a kötelező legkisebb munkabérről

A kötelező legkisebb munkabérről szóló döntések jellemzően egy évre előre születtek, 1992 és 2011 között az Országos Érdekegyeztető Tanácsban (OÉT) végzett háromoldalú egyeztetések végén. 2011. július 30-án az OÉT megszűnt, az egyeztetés a Versenyszféra és a Kormány Állandó Konzultációs Fórumának (VKF) keretei közé került. A döntést a minimálbér és a bérminimum tárgyában a VKF javaslata birtokában (vagy annak hiányában) a Kormány hozza meg.

A minimálbér és a bérminimum összegéről szóló döntések jellemzően az év utolsó időszakában, december második felében születtek (vagy egyes esetekben még később), emiatt komoly bizonytalanságot okoztak a következő év munkaerő-költségének tervezésében. A szervezetek működését alapvetően meghatározó költségvetési törvény elfogadása az év végéről nyár közepére (június – július) tolódott, így a szervezetek költségvetési mozgástere már azelőtt rögzítésre kerül, mielőtt tudnák, hogy a legnagyobb kiadási tételként megjelenő személyi költségeik hogyan alakulnak. Ehhez adódik, hogy már a költségvetési évben, nem tervezhető módon születnek olyan kormányzati intézkedések, melyek a személyi költségekben jelentkező többlet-kiadást ellensúlyozni szándékoztak (pl. a szociális ágazati pótlékrendszer módosításai, melyek között akár visszamenőlege hatályú döntések is előfordulnak), így a szervezetek bérigazgatása meglehetősen nehezen tervezhető.

A minimálbér és a garantált bérminimum tárgyában az éves egyezkedést 2016-tól egy új stratégia váltotta fel. A tárgyalások során először két éves időszakra (2017/2018.) született megállapodás, a kiadott kormányrendelet a 2017. és 2018. évi minimálbér és bérminimum kérdését is rendezte. A kétéves időszakot követően egy elhúzódó tárgyalás következett, melyen az előző két évhez hasonlóan két éves, de nem minden fél által elfogadott megállapodás született.

A kihirdetett rendelet csak a 2019. évre rögzítette a minimálbér összegét, a 2020. évi számokat nem tartalmazta. Ennek oka az volt, hogy a bérmegállapodás több olyan „mozgó” elemet (gazdasági növekedés, szociális hozzájárulási adó csökkentése, versenyszféra bérhelyzete) tartalmazott, melyek előre nem voltak láthatóak, illetve további tárgyalásokat igényeltek. A 2021. évi tárgyalást alapvetően a koronavírus helyzet határozta meg, ezért alapvetően rendkívül későn (januárban) született megegyezés és az emelés is egészen kis mértékű volt (utoljára 2014/2015-ben volt hasonlóan kis mértékű változás).

A 2022. évi minimálbér és bérminimum tárgyalások esetében a koronavírus helyzet mellett a közlegő választások is jelentős szerepet játszottak. A kormányzat már július végén bejelentette 200 ezer forintos minimálbér lehetőségét, alaposan felkavarva ezzel a téma körüli vitákat. A tárgyalások során már szeptember végén, október elején a minimálbér ilyen szintű emelése biztossá vált, október végére a bérminimum 260 ezer forintos értékéről is döntés született, ahogy az ennek feltételeként szabott munkáltatói tehercsökkentésről is megszületett a megegyezés. A minimálbér és bérminimum összegét pedig 2021. december 15-én tették közzé hivatalosan.

### Jelenségek

A kötelező legkisebb munkabér bruttó összege folyamatosan emelkedik, a nettó összeg, illetve vásárlóerő tekintetében ez a trend korántsem ilyen egyértelmű. A 2011-2012. évben a bruttó minimálbérben és bérminimumban is jelentős emelkedés mutatkozott, ami a nettó összegekben gyakorlatilag nem jelent meg – ebben az időszakban a bruttó összeg emelkedése csak az adójóváírás kivezetése okozta nettó jövedelemcsökkenést kompenzálta. 2013-tól a bruttó és nettó összegek párhuzamosan mozogtak, mivel a munkavállalókat terhelő tételek is stabilizálódnak (eltekintve a személyi jövedelemadó 15%-ra csökkentésétől 2016-ban). A 2010-2022-es időszakban érdemi bérnövekedést (legalábbis a korábbi évekhez képest) a 2017-2020-as, kétszer két éves megállapodásokban rögzített emelések jelentettek, illetve a választási évre készülve a 2022-re rögzített emelés, ami gyakorlatilag egy 20%-os növekedést jelent.

A szociális, gyermekjóléti és gyermekvédelmi területen a közalkalmazotti bértábla „befagyása” okán a garantált bérminimum vált az illetmények, bérek tekintetében meghatározóvá. Mind a minimálbér, mind a bérminimum 12 éves távlatban nominálisan jelentősen emelkedett, a reálértéket tekintve azonban ennél mérsékeltebb emelkedés mutatható ki.

## MINIMÁLBÉR ÉS BÉRMINIMUM 2022-BEN

A Magyar Közlöny 2022. évi 229. számában (XII. 15.) jelent meg a **703/2021. (XII. 15.) Korm. rendelet** a kötelező legkisebb munkabér (minimálbér) és a garantált bérminimum megállapításáról. A rendelet szerint a teljes munkaidőben foglalkoztatott munkavállaló részére megállapított alapbér (**minimálbér**) kötelező legkisebb összege a teljes munkaidő teljesítése esetén **2022. január 1-jétől**:

Havibér alkalmazása esetén	200 000 Ft
Hetibér alkalmazása esetén	45 980 Ft
Napibér alkalmazása esetén	9 200 Ft
Órabér alkalmazása esetén	1 150 Ft

A legalább középfokú iskolai végzettséget, illetve középfokú szakképzettséget igénylő munkakörben foglalkoztatott munkavállaló **garantált bérminimuma** a teljes munkaidő teljesítése esetén **2022. január 1-jétől**:

Havibér alkalmazása esetén	260 000 Ft
Hetibér alkalmazása esetén	59 780 Ft
Napibér alkalmazása esetén	11 960 Ft
Órabér alkalmazása esetén	1 495 Ft

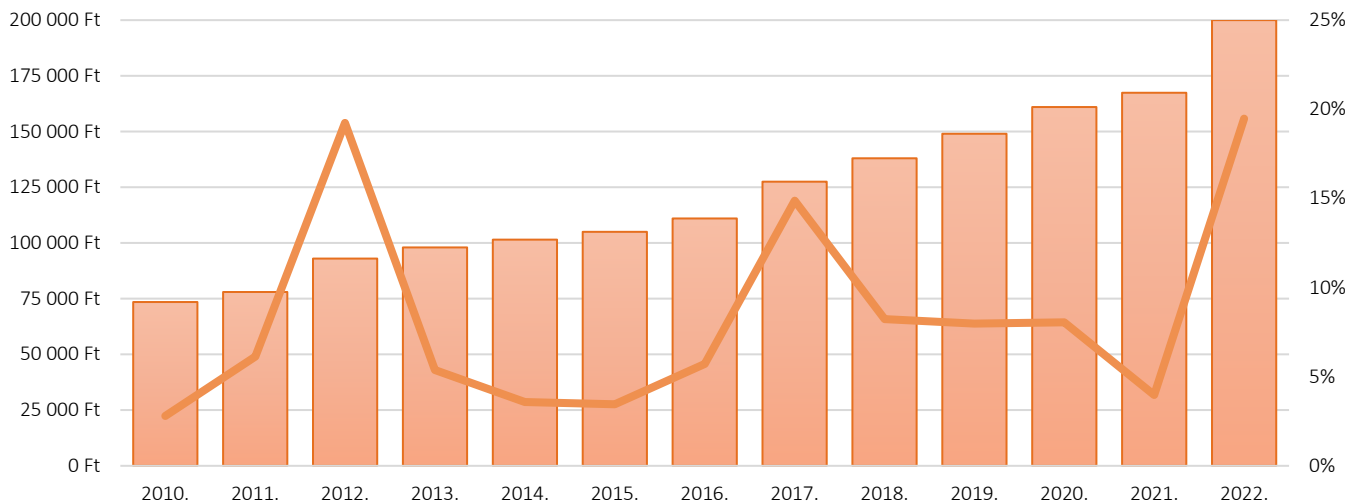
A rendeletet első alkalommal a 2022. január hónapra járó munkabérek, illetmények megállapításánál kell alkalmazni. A bruttó összeg minálbér esetében **32 600 Ft**-tal, a bérminimum esetében **41 000 Ft**-tal emelkedik. A minimálbér nettó összege abban az esetben, ha semmilyen más módosító tényező nem érvényesül: **133 000 Ft**, a bérminimum esetében a nettó összeg **172 900 Ft**<sup>1</sup>.

A 2022. évben a bruttó jövedelmet a **munkavállalói oldalt terhelő tételek nem változtak**: 15% személyi jövedelemadót és 18,5% társadalombiztosítási járulékot kell levonni a bruttó összegből, ez utóbbi összevontan tartalmazza a korábban önálló nyugdíj járulékot (10%) az egészségbiztosítási járulékokat (7%) és a munkaerő-piaci járulékot (1,5%). Az adóalapot csökkentő kedvezmények rendszere meglehetősen bonyolult és egységesen nehezen mutatható ki a hatásuk a nettó bérré. A munkáltatói oldalon szociális hozzájárulási adó 15,5%-ról 13%-ra csökkent és 2022-től megszűnik a 1,5 %-os szakképzési hozzájárulás is, így a munkáltatói teher összesen 4 százalékponttal csökken.

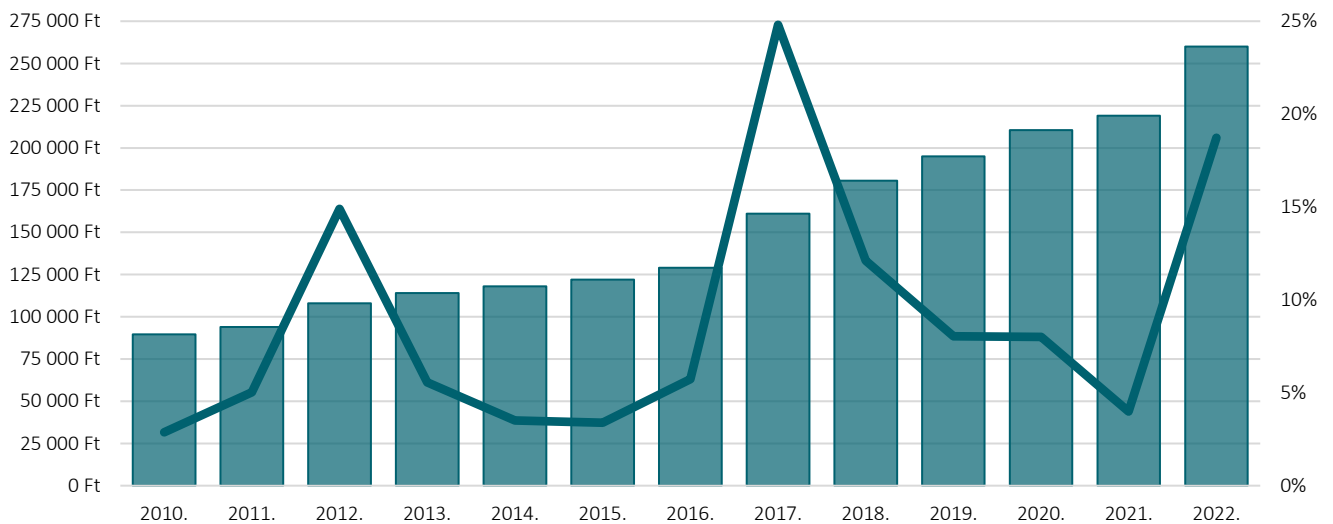
Ennek ellenére a **munkáltatói költség** esetében mind a minimálbér, mind a garantált bérminimum esetében emelkedéssel kell számolni. Minimálbér esetén havi munkáltatói költség **226 000 Ft**, a bérminimum esetén **293 800 Ft**. Az éves költségeket nézve a minimálbér 2 712 000 Ft, a bérminimum 3 525 600 Ft teljes költséget jelent, ezt a munkáltatónak a központi költségvetésből származó támogatásból és saját forrásaiból kell kigazdálkodni, ehhez jön még a Kjtvr. szerinti pótlékok rendszere, amelynek külön forrásból hívható le a fedezete.

<sup>1</sup> Számítások a HR Portál Bérkalkulátor alkalmazásával készültek

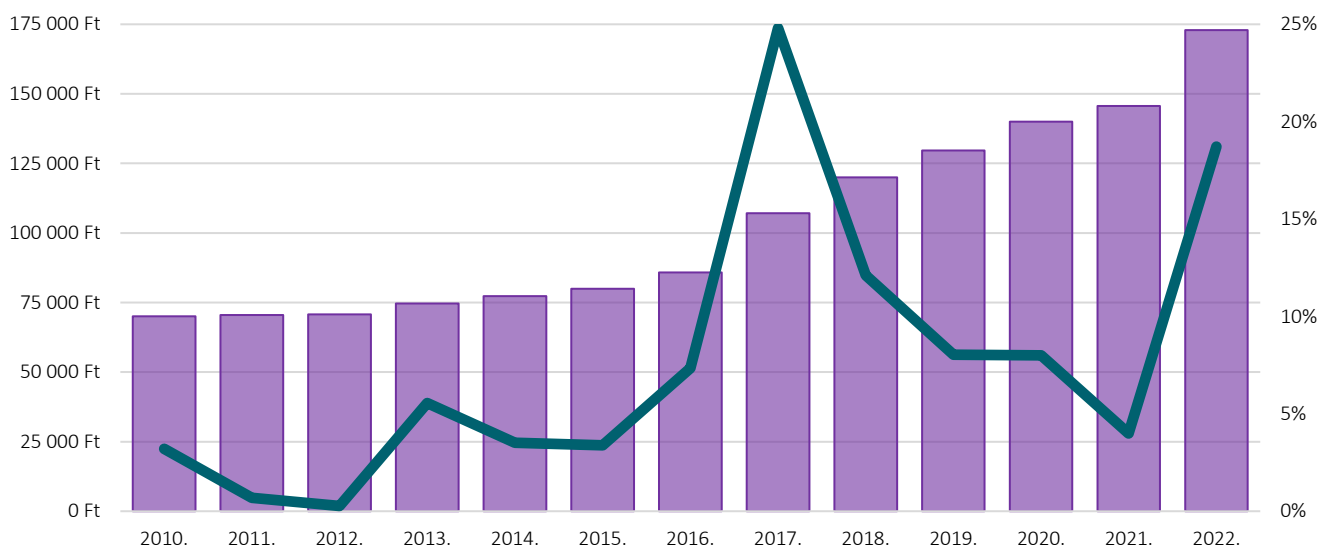
1. ÁBRA – MINIMÁLBÉR BRUTTÓ ÖSSZEGE 2010-2022



2. ÁBRA – GARANTÁLT BÉRMINIMUM BRUTTÓ ÖSSZEGE 2010-2022



3. ÁBRA – GARANTÁLT BÉRMINIMUM NETTÓ ÖSSZEGE 2010-2022<sup>2</sup>.



<sup>2</sup> Számítások a HR Portál Bérkalkulátor alkalmazásával készültek.

## A KÖZALKALMAZOTTI BÉRTÁBLA 2022-BEN

A közalkalmazotti fizetési osztályok első fizetési fokozata szerinti garantált illetmények havi összege forintban, valamint a fizetési fokozatokhoz tartozó legkisebb szorzószámok a Magyarország 2022. évi központi költségvetéséről szóló **2021. évi XC. törvény** (Magyar Közlöny 2021. évi 120. szám; 2021. június 25.) 7. számú mellékletében található meg. A közalkalmazotti bértábla alapszámainak és szorzóinak utolsó módosítása a **2008-ban** történt. A bértábla 2017-től kiegészült a 15., 16. és 17. sorokkal, illetve ezekhez kapcsolódóan önálló szorzószámokat vezetett be, így a bértábla azon személyek körében is megtartja progresszivitását, akiknél a szolgálati idő alapján meghaladta az eddigi utolsó (14.) fizetési fokozathoz szükséges időtartamot. A 2022. évre az alaptábla változatlan formában ment tovább a központi költségvetésről szóló törvényben, sem a szorzószámokban, sem az alapszámokban nem történt semmilyen módosítás – 14 éve változatlan az alaptábla.

A központi költségvetésről szóló törvényben biztosított támogatásban részesülő egyházi fenntartású vagy nem állami fenntartású szociális intézmény, szolgáltató<sup>3</sup>, illetve gyermekjóléti, gyermekvédelmi szolgáltató, intézmény, hálózat<sup>4</sup> estében a munkavállalók számára legalább a Kjt. 55-80. §-ában és a Kjt.-nek a szociális, valamint a gyermekjóléti és gyermekvédelmi ágazatban történő végrehajtásáról szóló kormányrendeletben megállapított, a munkaidőre, pihenőidőre, előmeneteli és illetményrendszerre vonatkozó feltételeket köteles biztosítani. Ide nem értendők a munkakörüket sajátos egyházi szolgálati viszonyban ellátó személyek, illetve a pedagógus-munkakörben foglalkoztatott munkavállalók.

Azon fizetési osztályok, illetve fokozatok esetében, ahol a számított illetmény elmarad az alapbértől, illetve a középfokú szakképzettséget igénylő munkakörben foglalkoztatott munkavállaló garantált bérminimumától, **ott a 2022. évre megállapított minimálbért** („A” fizetési osztály), illetve **garantált bérminimumot** („B-J” fizetési osztályok) **kell figyelembe venni**.

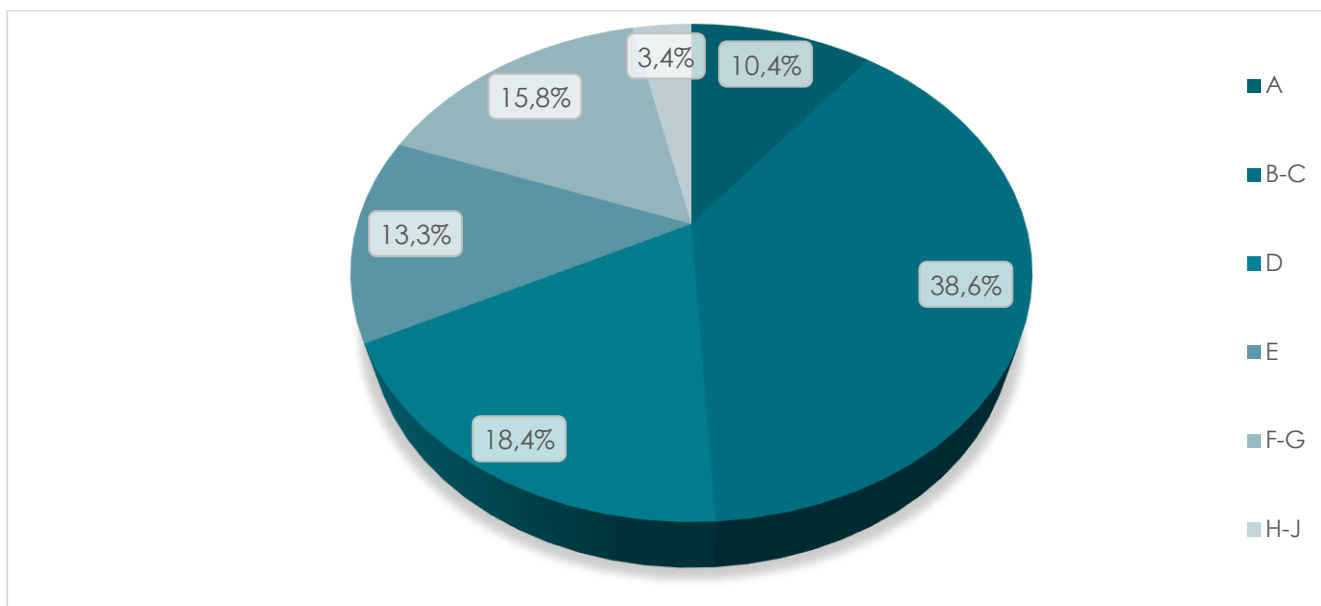
A garantált bérminimum emelése miatt folytatódik a közalkalmazotti illetménytábla besorolásához tartozó értékek felülírása. A minimálbér évek óta teljesen lefedi az „A” fizetési osztályt, bérminimum teljes mértékben lefedi az B-től E-ig terjedő oszlopok illetményeit. Az „F” és „G” besorolás is 2022-re teljesen a bérminimum alá került, a „H” besorolásból egyetlen cella maradt ki. Az „I” és „J” oszlopban maradt néhány szabad cella, de sokat elmond, hogy a J17 cella 321 ezer forintos bruttó fizetést tartalmaz, ami alig 23%-kal magasabb a bérminimumnál. Összességében a minimálbér és a bérminimum a bértábla 170 cellájából 2022-ben 15 újabb cellát olvaszt be a bérminimum, így összesen 159-ben már felülírja a besorolás szerinti illetmény összegét, vagyis a **teljes bértábla 94%-át** lefedi. Nagy valószínűséggel kimondható, hogy a dolgozók körében ez az arány jóval magasabb, hiszen a nagyon magasan képzett (gyakorlatilag I, J besorolású), nagyon hosszú szolgálati idővel rendelkező munkavállalók aránya az ágazatban alacsony.

A 2021 októberében közzétett adatok alapján a 85 ezer fős ágazat dolgozóinak 4/5-e nem diplomás besorolású, a főiskolai besorolású (F-G) a dolgozók 16%-a, az egyetemi vagy a feletti végzettségűek csak az állomány 3,4%-át adják.

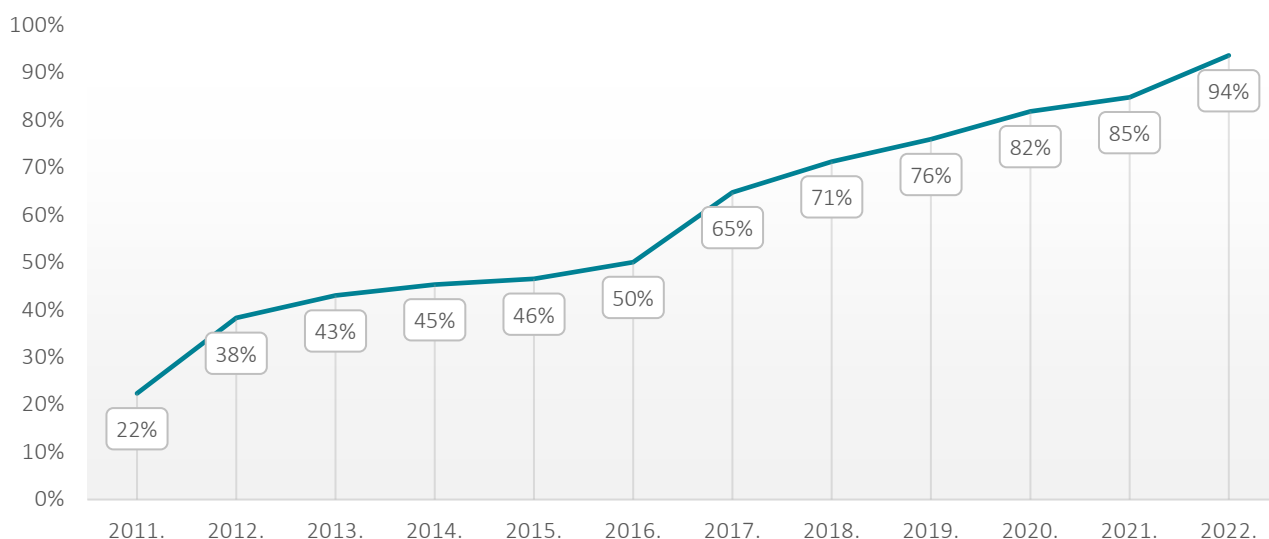
<sup>3</sup> 1993. évi III. tv. 94/L. §(4)

<sup>4</sup> 1997. évi XXXIII. tv. 145. § (3)

4. ÁBRA – SZOCIÁLIS ÁGAZATI DOLGOZÓK MEGOSZLÁSA BESOROLÁS SZERINT<sup>5</sup>.



5. ÁBRA – KÖZALKALMAZOTTI BÉRTÁBLA „LEFEDETTSÉGE” - A MINIMÁLBÉR ÉS BÉRMINIMUM ÖSSZEGE ALATT CELLÁK ARÁNYA.

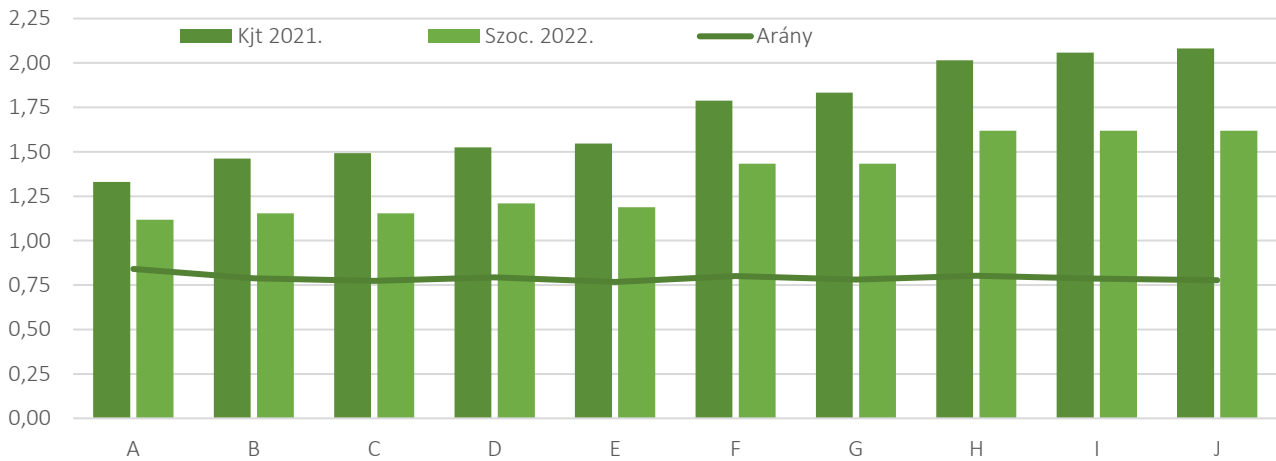


A szociális területen az illetmények progresszivitását (a szolgálati idővel emelkedő illetménynövekedését) ma már csaknem kizárólagosan az ágazati pótlékrendszerek biztosítják, de a bérminimumhoz viszonyított előny arányaiban folyamatosan csökken. A Kjt. táblázatához képest **a hatályos bérrendszer sokat veszített a progresszivitásból**. A Kjt. bértábla a kezdő és záró sorai között 33-108% közötti emelkedést rögzít, a szociális ágazati tábla jelenleg csak 12-62% közötti emelkedést mutat. Ennek egyik fő oka, hogy az alsó fizetési osztályokat a minimálbér és a bérminimum emelése felfelé tolja, amíg a bértábla tetején ez nem vagy csak részlegesen érvényesül, az ágazati pótlék pedig ezt nem minden évben kompenzálja, átfogó pótlékrendezésre ritkán kerül sor. A növekmény sem egyenletesen oszlik el a szolgálati idő tekintetében: az alacsony besorolásoknál a magasabb szolgálati időnél jelentkezik, míg a diplomás besorolásnál épp ott „laposodik el” az emelkedés üteme.

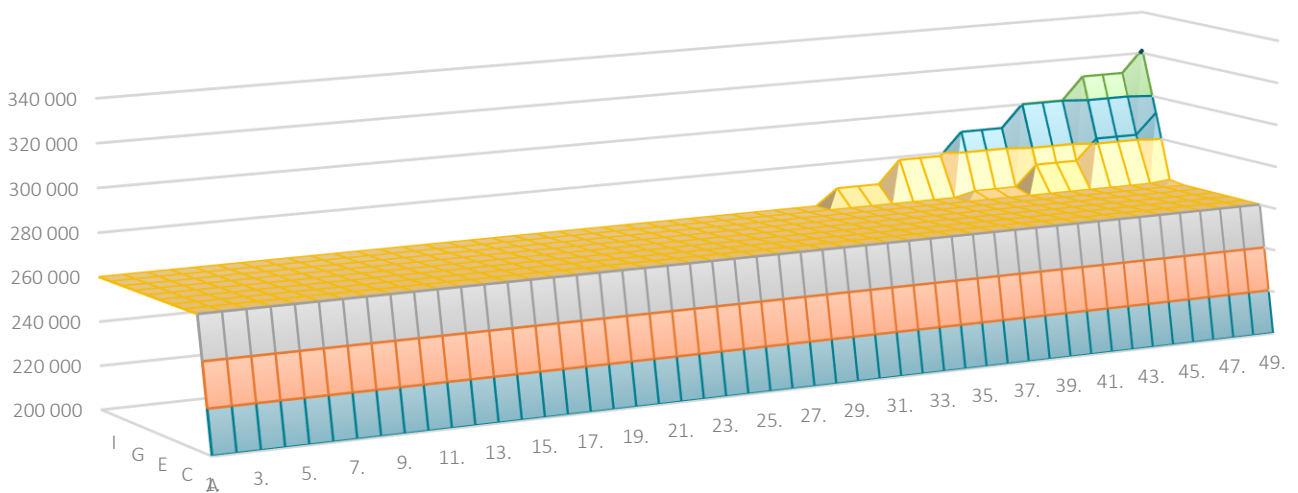
<sup>5</sup> Fülöp Attila államtitkár 2021. október 14-én megosztott adatai alapján.



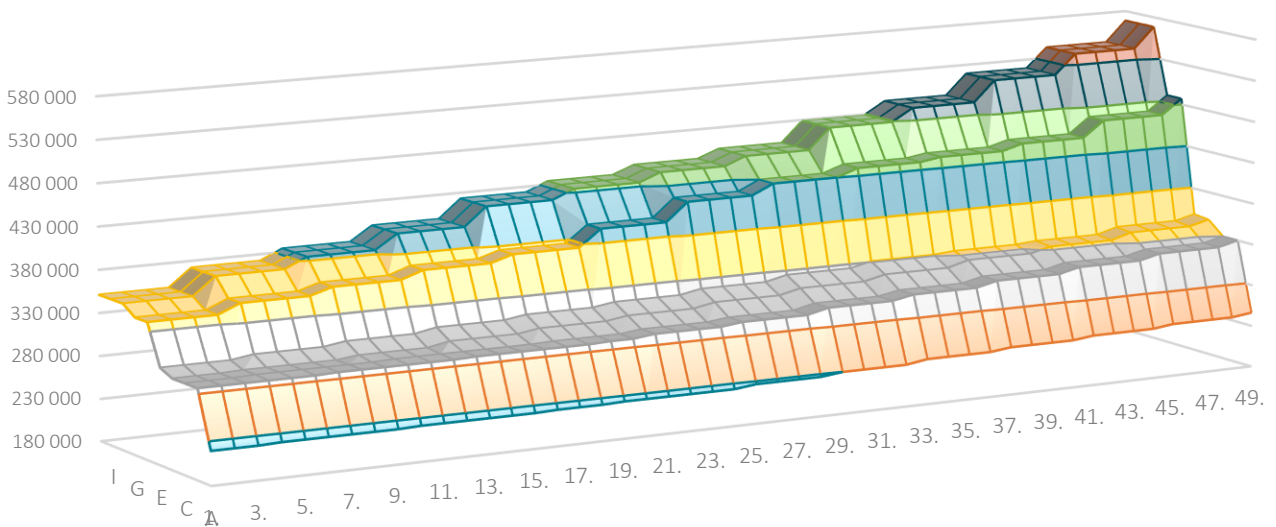
6. ÁBRA – KÖZALKALMAZOTTI BÉRTÁBLA ÉS A PÓTLÉKOS ILLETMÉNYRENDSZER PROGRESSZIVITÁSA.



7. ÁBRA – KÖZALKALMAZOTTI BÉRTÁBLA ÉS A MINIMÁLBÉR-BÉRMINIMUM ÖSSZEGEI 2021-BEN (Ft).



8. ÁBRA – KÖZALKALMAZOTTI BÉRTÁBLA ÉS A SZOCIÁLIS ÁGAZATI PÓTLÉKRA ÉPÜLŐ „SZOCIÁLIS ÉLETPÁLYA-MODELL” 2021-BEN.



## MUNKAHELYI PÓTLÉKOK RENDSZERE

A Kjt. 75. § (1) bekezdése kimondja, hogy végrehajtási rendelet ágazati, szakmai sajátosságokra tekintettel további illetménypótlékot állapíthat meg, ha ezt a munkakörbe tartozó, valamely, az általánostól eltérő munkafeltétel indokolja. A Kjtvr. 15. § alapján a közalkalmazottat munkahelyi pótlék illeti meg a jogszabályban meghatározottak szerint. A pótlékra való jogosultság (a pótlék címe) a betöltött munkakörtől függ, a pótlék összege a pótlékalaphoz rögzített, ezt a mindenkori éves költségvetési törvény állapítja meg. A pótlékalaphoz rögzített pótlékok esetében is problémát jelent az értékvesztés: 2003-ban a pótlékalap összege 17 100 Ft volt, ezt 5 év alatt emelték 20 000 Ft-ra, ami 2008 óta változatlan.

A Kjtvr. jelen pillanatban az alábbi munkakörhöz, tevékenységhez kapcsolódó pótlékokat rendszeresíti a következő pótlékalaphoz viszonyított aránnyal:

- Munkahelyi pótlék (120%)
- Módszertan pótlék (200%)
- Speciális otthoni pótlék (250%)
- Gyógypedagógiai pótlék (100-200%)
- Gyermekek- és ifjúságvédelmi intézményi pótlék ( $\leq 100\%$ )
- Különleges otthoni pótlék (125%)
- Gyermekvédelmi pótlék (50%)
- Gyermekvédelmi gyámi pótlék (185%)
- Egyéb, kollektív szerződésben rögzített pótlék (25-100%)
- Helyettesítési pótlék (egy órára eső illetmény 30%-a)

A 2022. évtől változott egyes gyermekvédelmi munkakörök munkahelyi pótléka. A Kjtvr. 15. § (5) alapján a **pótlékalap legalább 250%-ával megegyező mértékű speciális otthoni pótlék** illeti meg a speciális gyermekotthonban, a speciális lakásotthonban, a gyermekotthon speciális csoportjában, valamint a javítóintézetben foglalkoztatott nevelőt, gyermekfelügyelőt, gondozót, gyermekvédelmi asszisztenst, pszichológust, gyógypedagógust, fejlesztő pedagógust, munkaoktatót, szakoktatót, orvost, ápolónőt, továbbá a javítóintézetben foglalkoztatott utógondozót.

A 15. § (6c) bekezdés alapján a különleges gyermekotthonban, különleges lakásotthonban, gyermekotthon különleges csoportjában foglalkoztatott nevelőt, kisgyermeknevelőt, gyermekfelügyelőt, gondozót, gyermekvédelmi asszisztenst, pszichológust, gyógypedagógust, fejlesztő pedagógust **különleges otthoni pótlék** illeti meg, a **pótlék mértéke legalább a pótlékalap 125%-a**.

## SZOCIÁLIS ÁGAZATI ÖSSZEVONT PÓTLÉK

A 2014-től alkalmazott szociális ágazati bérpótlék (ez első kifizetés 2014. március hónapban január hónapra visszamenőleg történt) és a 2015-ben bevezetett kiegészítő pótlék 2016 decemberétől összevonásra kerül és egységes elv szerint kerül meghatározásra. A Kjt. szociális, valamint a gyermekjóléti és gyermekvédelmi ágazatban történő végrehajtásáról szóló rendelet<sup>6</sup> 15/A. § (1) bekezdése rögzíti, hogy a közalkalmazottat – a pedagógus munkakörben foglalkoztatottak és a bölcsődei pótlékre jogosultak kivételével – a fizetési osztálya és a közalkalmazotti jogviszonyban töltött ideje alapján szociális ágazati összevont pótlék illeti meg. A pótlék összegét a végrehajtási rendelet **konkrét összegben** határozza meg, mely összeg hozzáadódik az alapilletményként meghatározott összeghez (ha a minimálbér vagy bérminimum a magasabb összegű, akkor ezt kell az összeadáskor figyelembe venni). A szociális ágazati összevont pótléket nem kell figyelembe venni az adó- és járulékváltozások ellentételezésére szolgáló, a közalkalmazottat megillető, kormányrendeletben meghatározott kompenzációra való jogosultság és a kompenzáció összegének számítása tekintetében.

A szociális ágazati összevont pótlék tekintetében közalkalmazotti jogviszonyban töltött időnek a fizetési fokozat megállapításának alapjául szolgáló időt kell tekinteni. A közalkalmazotti jogviszonyban töltött idő alapján történő besorolása minden megkezdett évre tekintettel a **tárgyév első napján** történik. A közalkalmazotti jogviszony számítása során a megkezdett éveket kell figyelembe venni, tehát 0-1 év közötti közalkalmazotti jogviszonyt 1 évnek tekint a jogszabály, ennél fogva a pályakezdők is részesülnek a kiegészítő pótlékban.

A központi költségvetés támogatást biztosít a kifizetendő szociális ágazati összevont pótlékhoz és annak közterheihez, ha a fenntartó a költségvetési törvény szerint támogatásban részesül, vagy a támogató szolgáltatás és a közösségi ellátások finanszírozásának rendjéről szóló kormányrendelet alapján támogatásban részesül és érvényes támogatási szerződéssel rendelkezik arra az időszakra, amelyre támogatást igényel, vagy család- és gyermekjóléti szolgáltatás ellátására valamely települési önkormányzattal érvényes ellátási szerződéssel rendelkezik, annak érvényességének időtartama alatt.

Mind az állami, mind a nem állami fenntartó a támogatásra akkor jogosult, ha a szociális ágazati összevont pótlék teljes összege tényleges bérnövekedésként jelenik meg a foglalkoztatott számára. Nem nyújtható támogatás a szociális ágazati összevont pótléknak a rendeletben meghatározott összegén felül nyújtott összege és az arra tekintettel fizetendő szociális hozzájárulási adó kifizetéséhez. A támogatás kizárólag az adott év szociális ágazati összevont pótlékre kifizetett, továbbá annak ténylegesen megfizetett közterheire használható fel. A támogatás terhére más jogcímen kifizetés nem teljesíthető.

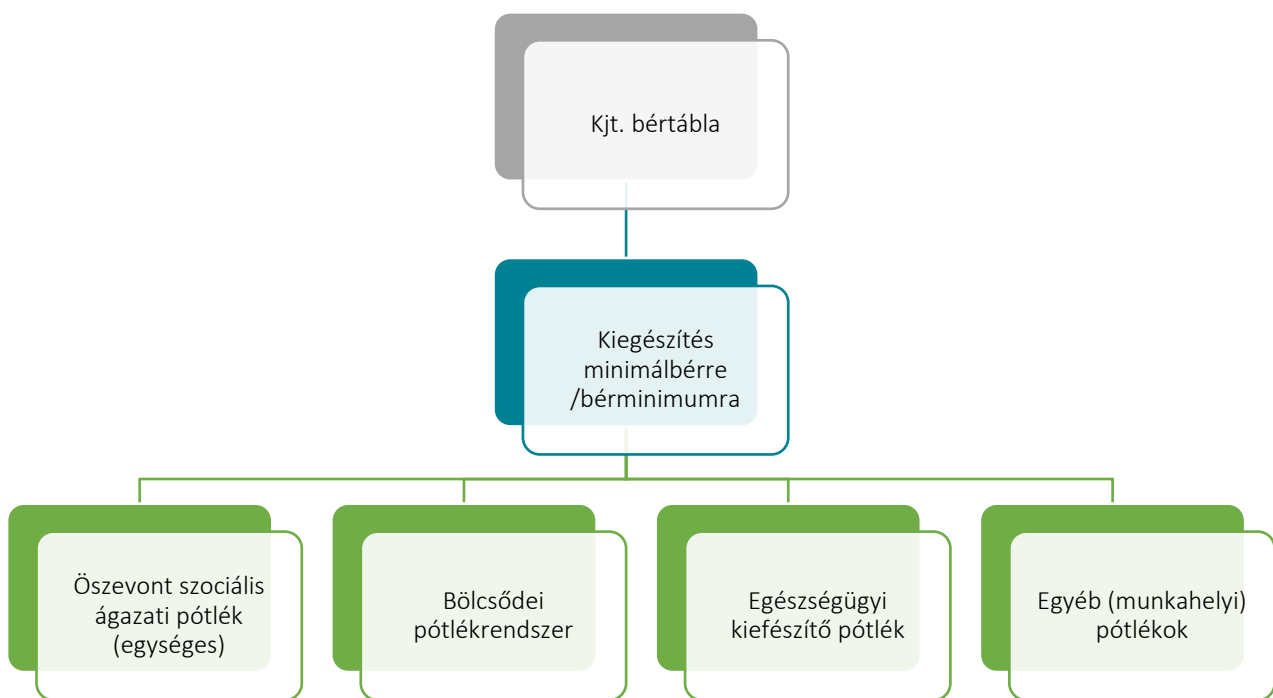
Önkormányzati fenntartók esetében kizárólag a közalkalmazotti jogviszonyban foglalkoztatottak, nem állami szociális fenntartók esetében kizárólag az Mt. alapján foglalkoztatottak után jár a támogatás. Egyéb jogviszonyban (pl. megbízási jogviszony, társadalmi gondozó) állókra tekintettel nem igényelhető támogatás, tekintettel arra, hogy esetükben a fenntartókra nem vonatkozik a Szt. 94/L. § (4) bekezdése és Gyvt. 145. § (3) bekezdése szerinti kötelezettség. Kiemelendő, hogy mind az állami, mind a nem állami fenntartók esetében mindazon dolgozókra, akik után jogosult a fenntartó jogosult az állami támogatás igénybevételére, **a bérpótlék kifizetése kötelező** akkor is, ha arra vonatkozóan a fenntartó az állami támogatást nem igényli.

<sup>6</sup> 257/2000. (XII. 26.) Korm. rendelet a közalkalmazottak jogállásáról szóló 1992. évi XXXIII. törvénynek a szociális, valamint a gyermekjóléti és gyermekvédelmi ágazatban történő végrehajtásáról

A 2022. évre bejelentett 20%-os ágazati béremelés nagy részben a minimálbér és bérminimum emelésére épült, ugyanakkor sor került a pótléktáblák egységes módosítására is. A **646/2021. (XI. 30.) Korm. rendelet** a bölcsődei ágazat pótlékrendszerét, a **663/2021. (XII. 1.) Korm. rendelet** pedig az összevont szociális ágazati pótlék módosítását végezte el, illetve egyes gyermekvédelmi szakellátásban dolgozók pótlékát módosította.

## A 2022 . ÉVI BÉREMELÉS SZERKEZETÉRŐL

A szociális ágazat területén alkalmazott bér- és illetményrendszer alapvetően három fő komponensből áll.



Az első a közalkalmazottak jogállásáról szóló 1992. évi XXXIII. törvény szerinti illetménytábla, amely a tárgyévi költségvetés mellékleteként található meg. Mivel az ebben foglalt összegek 2008. óta változatlanok, belép a képbe a minimálbér és a bérminimum: abban az esetben, ha a besorolás szerinti illetmény nem éri el ezek összegét, ki kell egészíteni a minimálbérrre, illetve bérminimumra. A gyakorlatban ez azt jelenti, hogy a bértábla egyes celláit felülírja a minimálbér és a bérminimum, az eredeti összeg csak ott marad meg, ahol meghaladja ezen értékeket.

A harmadik eleme a rendszernek az ágazati pótlékok rendszere, ezeket a 257/2000. (XII. 26.) Korm. rendelet (Kjtvhr.) mellékleteiben találjuk meg. Ágazati pótlékokból három létezik jelen pillanatban. Az összevont szociális ágazati pótlék egy egységes rendszerben kapcsolódik a Kjt. bértáblájához. A bölcsődei pótlékok rendszere ennél jóval összetettebb, több alkategóriát képezve egészíti a bértáblát. A harmadik rendszer az egészségügyi kiegészítő pótlék, ez az egészségügyi bértábla változásait követve frissül (utoljára 2020. november 1-től változott). Ezen felül értelmezendők az egyéb munkahelyi pótlékok, a munkáltató által biztosított egyéb anyagi juttatások.

A miniszterelnök 2021. október 8-i rádió-interjújában jelentette be több ágazat béremelési tervét, ezek között szerepel a szociális ágazat béreinek 20%-os emelése. Fülöp Attila államtitkár október 14-én közzétett posztja és „Mi alapján történik a szociális dolgozók béremelése?” című, K/17243. számú kérdésre adott válasz alapján is egyértelmű, hogy a béremelés az alpbér és az ehhez kapcsolódó összevont ágazati pótlékok együttes összegére vonatkozik. Ebből következett, hogy az emelés magába foglalja a minimálbér és bérminimum emelését, az összesített bértábla 20%-os emeléséhez hiányzó részt a pótléktábla korrekciója fogja biztosítani. Ez azonos a 2020. évben adott 14%-os emelés megoldásával, amikor az emelés mértékbe benne foglaltatott a minimálbér és bérminimum emelése is.

Az államtitkár október 14-i Facebook posztjában közzétett adatok alapján már nagy pontossággal meghatározható volt az emelés pontos szerkezete és összegei. Az adatok alapján a béremelés jelentős részét a minimálbér és bérminimum emelése teszi ki. Az alacsony besorolások esetén a pótlék az emelés 11%-át adja, a B-C oszlopban ez átlagosan 18%, a D-E oszlopban 22%, az F-G oszlopban 40%, s a magas besorolásoknál, ahol a bérminimum nem érte el a Kjt. tábla összegeit, ott eléri a 100%-ot. Összességében ugyanakkor pozitívan értékelendő, hogy az elmúlt években alpbéreként működő pótlékos összeg egészére vonatkozik az emelés, így a magas végzettségű, hosszabb szolgálati idővel rendelkező dolgozók juttatásai is növekedtek. A szektorok közötti változásokat tekintve ugyanakkor elég nagy továbbra is a szociális szektor hátránya, a későbbiekben látható, hogy a diplomás fizetések még ágazaton belül is meglehetősen szerénynek mondhatók. Az egészségügyi szakdolgozói (nem orvosi) bértábla 2022. januári állapotával összevetve a szociális ágazati táblát látható, hogy középfokú végzettségek esetén is komoly (akár havi 100 ezer forintot is meghaladó) bérhátrány áll fenn. A diplomásoknál ez még komolyabb, az F-G oszlopokban átlagosan havi (!) 124 ezer forint a különbség, a H oszlopban 135 ezer Ft – hangsúlyozni kell, nem az orvosi bérekkel, hanem a szakdolgozói bérekkel készült az összevetés.



*Egy főiskolai végzettségű, 20 éve dolgozó szociális munkás havi bruttó 117 ezer forinttal kevesebbet kap, mint egy azonos besorolású egészségügyi szakdolgozó.*

## BÖLCSŐDEI DOLGOZÓK PÓTLÉKA

A bölcsődében, mini bölcsődében foglalkoztatott, középfokú végzettséggel rendelkező kisgyermeknevelőt a fizetési osztálya és a közalkalmazotti jogviszonyban töltött ideje alapján 2017. január 1-jétől bölcsődei pótlék illeti meg, melynek összegét a Kjtvr. 6. számú melléklete határozza meg. A rendelet alapján nem illeti meg szociális ágazati összevont pótlék a bölcsődei pótlékre jogosult közalkalmazottat, mivel az a bölcsődei pótlékba beépítésre került. A bölcsődei pótlék összege az összevont ágazati pótlék összegét minden fizetési fokozatban meghaladja. A bölcsődei pótlékrendszer 2017. január 1. és 2019. december 31. között változatlan formában működött. 2020. január 1. és 2021. január 1. dátummal két lépcsőben történt emelés, majd a 646/2021. (XI. 30.) Korm. rendelet 2022 januárjától ismét jelentős béremelést vitt véghez a a bölcsődei dolgozók körében.

A jelenlegi bölcsődei pótlékrendszer önmagában véve egy bonyolult rendszert alkot. A bölcsődében, mini bölcsődében foglalkoztatott középfokú végzettséggel rendelkező kisgyermeknevelőt, szaktanácsadót a fizetési osztálya és a közalkalmazotti jogviszonyban töltött ideje alapján, valamint a pedagógus munkakörben foglalkoztatott felsőfokú végzettséggel rendelkező kisgyermeknevelőt, szaktanácsadót bölcsődei pótlék illeti meg, amelynek mértékét a Kjtvr. 6. számú melléklete tartalmazza. E rendelkezés szerint a korábbi bölcsődei pótlékrendszer kiegészül a pedagógus munkakörbe sorolt dolgozók pótlékrendszerével. Ezen felül a bölcsődei dajkát a fizetési osztálya és a közalkalmazotti jogviszonyban töltött ideje alapján bölcsődei pótlék illeti meg, amelynek mértékét a Kjtvr. 6/a. számú melléklete tartalmazza. Mindkét pótléktábla esetén a 2 éves bérfeljesztés összegeivel került kihirdetésre a melléklet. A bölcsődei pótlék tekintetében közalkalmazotti jogviszonyban töltött időnek a fizetési fokozat megállapításának alapjául szolgáló időt kell tekinteni. A közalkalmazottnak a Kjtvr. 6. és 6/a. számú mellékletben foglalt táblázat szerinti, a közalkalmazotti jogviszonyban töltött idő alapján történő besorolása annak a tárgyévnél az első napján történik, amelyben a Kjt. 65. § (1) bekezdése szerint magasabb fizetési fokozatba lép.

A 2022. évi változások alapján a középfokú végzettségű bölcsődéi kisgyermeknevelők és a bölcsődéi dajkák hozzávetőlegesen 30-37% közötti emelésben részesültek. Bár a pedagógusokra vonatkozó bérfeljesztés régóta esedékes, így a szektor bérhelyzete romlik, a bölcsődékben dolgozó, pedagógus besorolású munkatársak jövedelme még mindig jelentősen kedvezőbb a szociális ágazat más területein dolgozó diplomás munkavállalókhöz képest.

## EGÉSZSÉGÜGYI KÉPESÍTÉSHEZ KÖTÖTT MUNKAKÖRÖK KIEGÉSZÍTŐ PÓTLÉKA

A 2018. évtől egy új kiegészítő pótlék lépett be a szociális ellátórendszerbe, mely 2018 novemberében az egészségügyi dolgozók illetményrendszerének változásához igazodva módosult. 2018. január 1-től a Kjtvr. egy új, 15/C. §-sal egészült ki, mely értelmében egészségügyi kiegészítő pótlék illeti meg:

- a) a **szociális intézményben** a személyes gondoskodást nyújtó szociális intézmények szakmai feladatairól és működésük feltételeiről szóló miniszteri rendeletben kötelezően előírt egészségügyi végzettséggel betölthető munkakörökben foglalkoztatott (**orvos, vezető ápoló, vezető szakápoló**),
- b) a **gyermekvédelmi szakellátást biztosító intézményben** a személyes gondoskodást nyújtó gyermekjóléti, gyermekvédelmi intézmények, valamint személyek szakmai feladatairól és működésük feltételeiről szóló miniszteri rendeletben kötelezően előírt egészségügyi végzettséggel betölthető munkakörökben foglalkoztatott (**orvos, ápoló**),
- c) a **javítóintézetben** a javítóintézetek rendtartásáról szóló miniszteri rendeletben kötelezően előírt egészségügyi végzettséggel betölthető munkakörökben foglalkoztatott (**orvos, ápoló**), és
- d) az **otthoni szakápolásra vagy szakápolásra egészségügyi engedéllyel rendelkező bentlakásos szociális intézményben**, valamint a **szakápolási központban ápolói, szakápolói munkakörben**, magyar egészségügyi szakdolgozói kamarai tagság mellett foglalkoztatott közalkalmazottat.

Az egészségügyi kiegészítő pótlék - a foglalkoztatott fizetési osztálya és a közalkalmazotti jogviszonyban töltött ideje alapján meghatározott - összegét a Kjtvr. 7. számú melléklet tartalmazza. Az egészségügyi kiegészítő pótlékot nem kell figyelembe venni az adó- és járulékváltozások ellentételezésére szolgáló, a közalkalmazottat megillető, kormányrendeletben meghatározott kompenzációra való jogosultság és a kompenzáció összegének számítása tekintetében.

Az egészségügyi kiegészítő pótlék tekintetében közalkalmazotti jogviszonyban töltött időnek a fizetési fokozat megállapításának alapjául szolgáló időt kell tekinteni. A közalkalmazott 7. számú mellékletben foglalt táblázat szerinti, a közalkalmazotti jogviszonyban töltött idő alapján történő besorolása minden megkezdett évre tekintettel a tárgyév első napján történik. Az egyházi és nem állami szociális fenntartó támogatási igényét, pótigényét, lemondását és elszámolását a kincstár által elkészített, a szociál- és nyugdíjpolitikáért felelős miniszter által jóváhagyott és a kincstár honlapján közzétett adatlapokon nyújthatja be az illetékes kincstári igazgatósága részére.

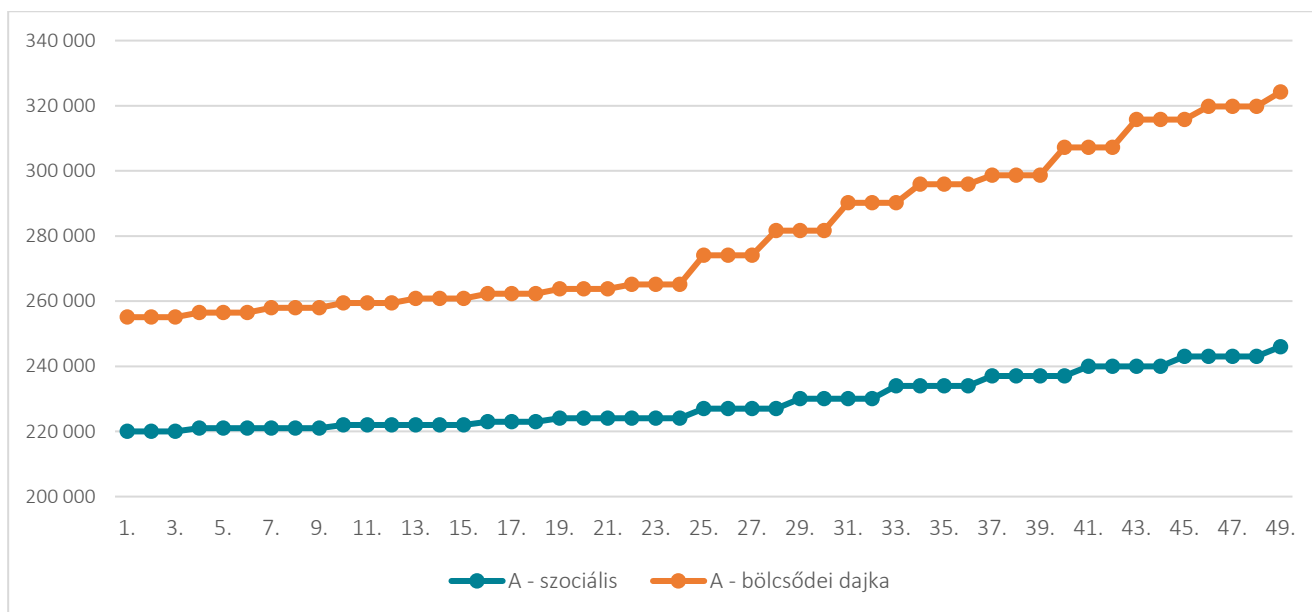
Az ápolók, szakápolók egészségügyi kiegészítő pótlékának összege utoljára 2020. november 1-i dátummal, az egészségügyi bértábla aktuális változásához igazodva történt meg, további módosításról jelenleg nincs indormációnk.

## ÁGAZATI BÉRHELYZET

A megállapított minimálbér és bérminimum, illetve a 2022. február 1-én érvényes összevont ágazati pótlék alapján az alábbi képet kapjuk az ágazat bérhelyzetéről.

A legalacsonyabb, „A” fizetési osztályban a 24. szolgálati évig a rendkívül „összenyomódott” a bértábla, a 24. év illetménye mindösszesen 4 ezer forinttal magasabb az 1. sor összegénél. A szociális összevont ágazati pótlék alá tartozók esetében a 25. évtől a 4 éves ciklusra tér át a tábla, fokozatonként nagyjából 3 ezer forintos bruttó emelkedéssel. Érdekes ezt összevetni a bölcsődei ágazatban dolgozó, „A” besorolású dolgozók táblájával: a 24. évig gyakorlatilag párhuzamosan mozog az illetmény de 35-40 ezer forinttal magasabb bérszinten. A 24. évtől a szociális ágazatnál jóval erősebb emelést kapnak, az ő esetükben viszont a tábla megtartja a 3 éves szakaszolást. Összességében a szociális szektorban. Az „A” besorolásnál az életpálya végén 12%, a bölcsődei szektorban 27% az várható emelkedés – mindkét esetben ennek jelentős része az „életpálya” második felében realizálódik.

9. ÁBRA – „A” FIZETÉSI FOKOZAT SZERINTI ILLETMÉNYEK A SZOCIÁLIS ÁGAZATBAN ÉS A BÖLCSŐDEKÉKBEN

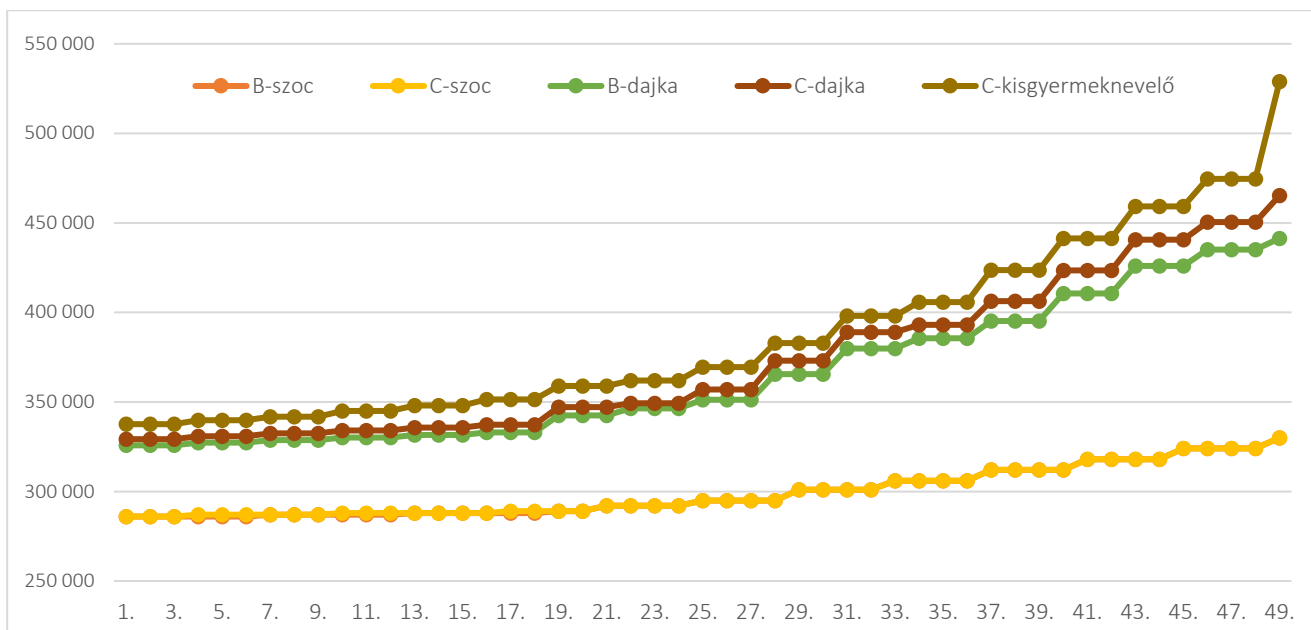


A pótlékrendszer kialakítása miatt a szociális ágazatban a „B” és „C” fizetési osztályok gyakorlatilag azonos összeggel futnak. Itt a 20. szolgálati évig tart egy igen gyenge bérfejlesztést tartalmazó időszak: a 20. év illetménye 3 ezer forinttal haladja meg a pályakezdő besoroláshoz rendelt összeget. Ezt nyugodtan megfogalmazhatjuk úgy, hogy gyakorlatilag nincs érdemi bérnövekedés ebben az időszakban (eltekintve az éves bérminimum-emelés hatásától). A 21. évtől indul egy intenzívebb emelkedés, a „B”, sem a „C” besorolású személyek esetében további növekedés mértéke összesen 14% - meglehetősen alacsony szinten ellentételezi a területen töltött időt a bérrendszer.

A bölcsődei dajkák és kisgyermeknevelők illetményében itt is jelentős fölény érvényesül, az eltérés a 19. szolgálati év után jelentősen fokozódik, lényegében a C besorolású kisgyermeknevelő bérezése a pályakezdő (1-4 év) és pályazáró (40-49 év) években erősen a diplomás szociális munkás illetménnyel mozog egy összegben.



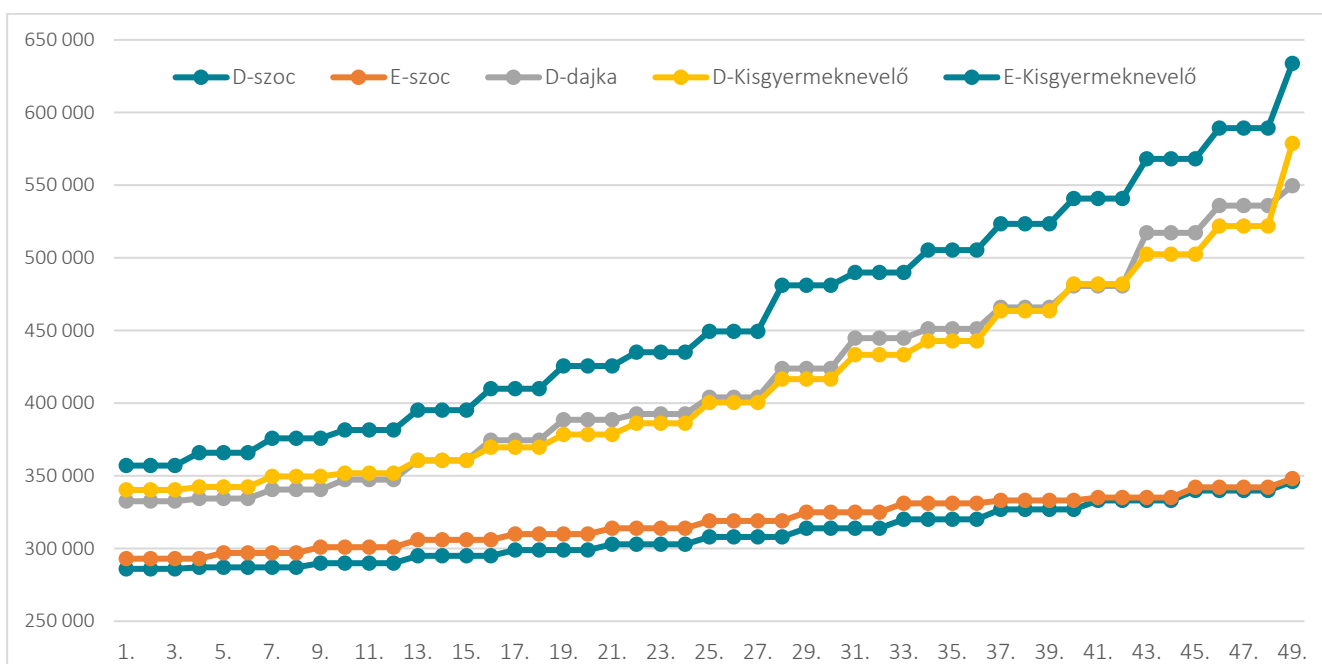
10. ÁBRA – „B” ÉS „C” FIZETÉSI FOKOZAT SZERINTI ILLETMÉNYEK A SZOCIÁLIS ÁGAZATBAN ÉS A BÖLCSÖDÉKBEN



A szociális ágazati rendszerben „D” és „E” fizetési osztályokban érvényesül először tisztán az „életpályamodell” 4 éves emelési rendszere. Az „E” besorolás némi bérelőnyvel indult, ami a szolgálati idő emelkedésével fokozatosan megszűnik, a 49. szolgálati évnél már gyakorlatilag nincs különbség, a két oszlop összeolvad.

A bölcsődei dajkák és kisgyermeknevelők illetményrendszere itt is „dinamikusan elszakad” a szociális ágazati bérrendszerétől, a hosszabb szolgálati idő esetén igen jelentős bérelőnyre tesz szert a bölcsődei ágazat. A két rendszert összevetve igazán látványosan megmutatkozik a szociális szolgáltatások bérrendszerének erősen „leromlott” állapota és a szektoron belüli bérfeszültség képe. A bölcsődei szektorban a progresszivitás 70-80% körüli, szemben a szociális szektor besorolásainak 20% körüli értékével.

11. ÁBRA – „D” ÉS „E” FIZETÉSI FOKOZAT SZERINTI ILLETMÉNYEK A SZOCIÁLIS ÁGAZATBAN ÉS A BÖLCSÖDÉKBEN

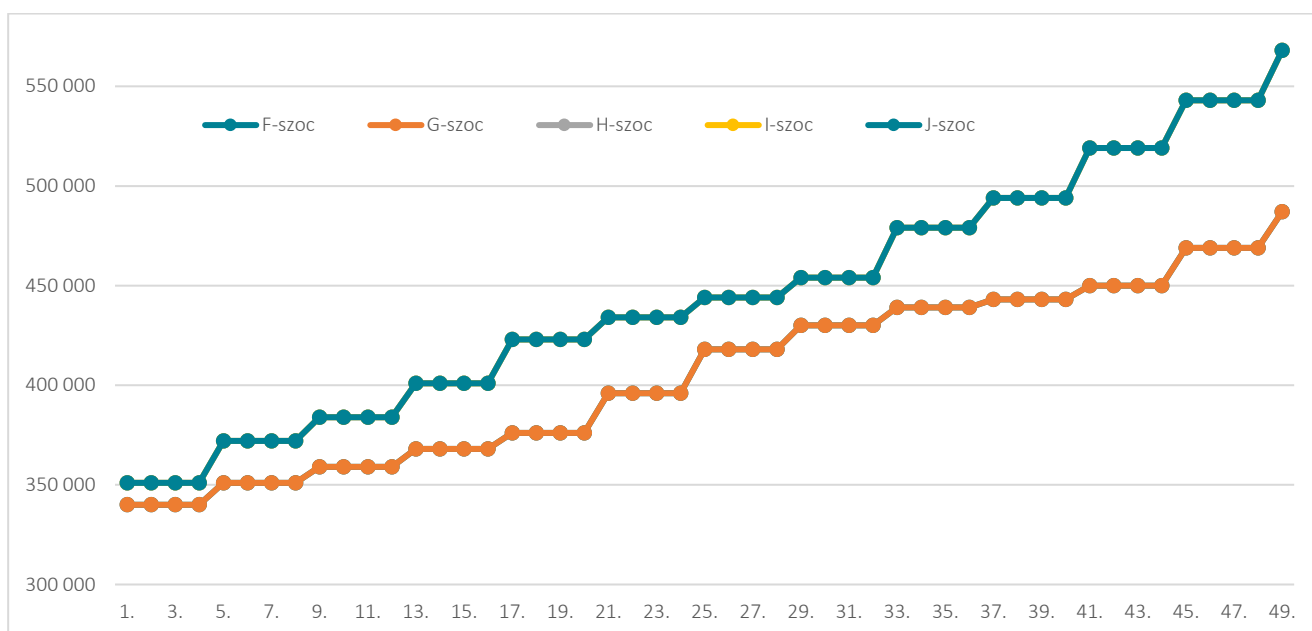


A diplomás bérek esetén a szociális ágazati rendszer két kategóriában működik. Az „F” és „G” besorolások egybe olvadtak, ehhez hasonlóan az „H” „I” és „J” oszlopok is azonos összeggel futnak a táblában.

Más szektorokhoz képest tényleg látványosak a különbségek. Egy pályakezdő szociális munkás a bölcsődében dolgozó, pályakezdő gyakornok besorolású szakembernél 70 ezer forinttal keres kevesebbet, az egészségügyben az F1 besorolás ugyanennyivel (68 ezer Ft) ér többet. A tábla végén ez a különbség a pedagógus táblával szemben nézve némileg emelkedik, az egészségüggyel összevetve pedig gyakorlatilag megduplázódik. Ha a szociális munkásunk tovább képzi magát egyetemi szintre, akkor lényegében a szociális ágazaton belüli előrelépésével sem képes a más szektorokhoz viszonyított hátrányát érdemben mérsékelni, sőt: az egészségüggyel összevetve egészen komoly (180 ezer Ft/hó) körüli hátrányt halmoz fel életpályája végére.

Alapvetően ezek a tények erősen hangsúlyozzák a szociális ágazat alacsony megbecsültségét.

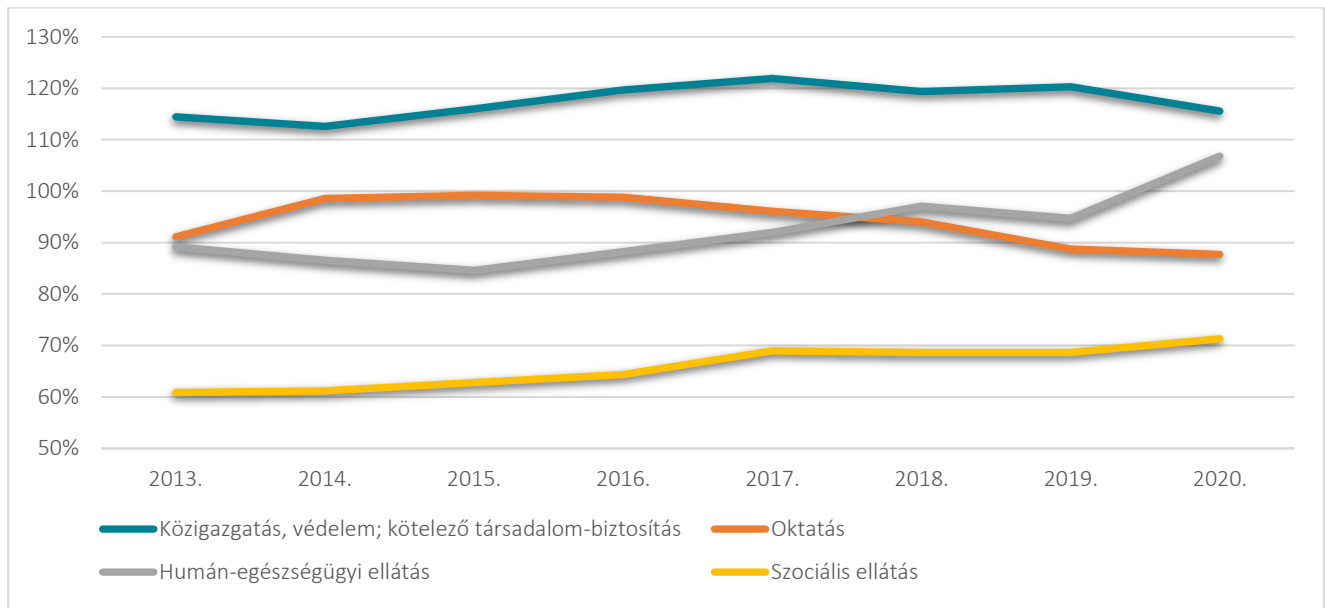
12. ÁBRA – „F-J” FIZETÉSI FOKOZAT SZERINTI ILLETMÉNYEK A SZOCIÁLIS ÁGAZATBAN



A szektorok közötti összevetést nézve a Központi Statisztikai Hivatal ágazati szintű összesített adataival kapcsolatban több kérdés is felmerül, de az ágazat bérhelyzetének megközelítő értékelésére pontosabb adatok hiányában alapul vehetők. A Központi Statisztikai Hivatal ágazati szintű összesítéseiben 20 ágazatot vet össze hosszú távon. A szociális ellátás 2000-ig visszamenőleg a legalacsonyabb ágazati átlagbért mutatja fel, a szociális ellátással leggyakrabban együtt említett közszolgáltatások (oktatás, egészségügy, kultúra) egyaránt magasabb kereseti átlagot mutatnak - ezt ugyanakkor óvatosan kell értékelni, mert a szakmai összetételben (különböző végzettségkel rendelkezők arányában) erős eltérések vannak.

A teljes munkaidőben alkalmazásban állók havi bruttó átlagkeresete nemzetgazdasági áganként összevetve úgy alakul, hogy a szociális szektor közfoglalkoztatottak nélkül számolt átlagbére nagyjából a nemzetgazdasági átlagbár 70% körüli tartományban mozog. 2013 körül ez 61% volt, a pótléktábla az, ami egy kicsit feljebb tudta tornáztatni ezt az értéket. A politikum által említett 306 ezer forintos bruttó juttatás értelmezésében is azt kell nézni, hogy a hozzánk közel álló szektorok (egészségügy, oktatás, közigazgatás), jelentősen, 20%-75% előnnyel bírnak hozzánk képest.

13. ÁBRA – A TELJES MUNKAI DŐBEN ALKALMAZÁSBAN ÁLLÓK HAVI BRUTTÓ ÁTLAGKERESETE NEMZETGAZDASÁGI ÁGANKÉNT 2013-2020 (KSH)<sup>7</sup>



<sup>7</sup> KSH-STADAT 20.1.1.54. A teljes munkaidőben alkalmazásban állók havi bruttó átlagkeresete nemzetgazdasági áganként

## ÁGAZATI BÉRRENDEZÉS KÉRDÉSE

Az ágazati bérhelyzetet ismerve mindenképpen szükségesnek tűnik egy komoly, átfogó bérfejlesztés, ami csökkenti az ágazaton belüli és az ágazatközi bérfeszültségeket (a versenyszféra és közszféra közötti feszültségről nem is beszélve). Alapvető kérdés, hogy van-e értelme a Kjt. keretein belül gondolkodni, ez ellen két érv is szól:

Egyrészt kormányzat a 2010-es évek óta több lépcsőben feldarabolta és újraszabályozta önálló jogállási törvényekkel a közszférát, ezen túl a jogviszonyokhoz illeszkedően sajátos, ágazatspecifikus illetményrendszereket alakított ki. A közalkalmazotti törvény alapján működő szektorokban is erősen specializált, nehezen átlátható illetmény- és pótlékrendszerek születtek, melyek az egyes ágazatok dolgozóit további alcsoportokra bontják, ebben a kaotikus rendszerben a jelenlegi kereteket szem előtt tartva nehéz rendet tenni. Másrészt az ágazat egyre nagyobb része kerül a Kjt. hatályán kívülre, az elmúlt évek erőteljes egyháziasodása és az előre látható kiszervezések alapján a központi állami szektorban nagyon kevés szolgáltatás marad és az önkormányzati szektor sorsa is kérdéses, hiszen az egyházi fenntartás finanszírozási előnye elsöprő érv a kiszervezés mellett. Így összességében a Kjt. helyett ésszerűbb egy szociális ágazati jogállási törvény felé lépni, ami szektorsemlegesen fogná össze a különböző fenntartók alatti dolgozókat.

A jó minőségű szociális ellátórendszerhez szükséges a jól képzett szakemberek megfelelő számban pályára vonzása és ott tartása, ennek pedig egyik sarokpontja az illetményrendszer. Nem várható el a társadalom szociálisan pályára fogékony tagjaitól, hogy olyan pályát válasszanak, amin a mindennapi megélhetés is problémákat okoz, vagy hasonló készségeket igénylő pályáknál jelentősen alacsonyabb anyagi elismerést biztosít. A szociális szféra jelen pillanatban átlagosan 15-20%-os munkaerőhiánnyal küzd (ami egyes részterületeken akár a dupláját is meghaladhatja), aminek a megfordítása komplex eszközrendszerrel és megfelelő időt igényel.

A szociális ágazat humán-erőforrás terén látható válsága két lépcsőben kezelhető: először egy rövid távú, intenzív beavatkozásra van szükség (hosszvetőlegesen egy 30-50%-os, tárgyévi bérminimum emeléstől független illetményemelés szükséges), ez lenne elégséges eszköz a dolgozói elvándorlás megállítására, esetleg némi visszaáramlást eredményezne, mert enyhítené a bérfeszültségeket a konkurens szektorokkal szemben. Második lépcsőben vezetendő be egy mélységében kidolgozott illetményrendszer. Ez összekapcsolható (sőt, összekapcsolandó) a szociális ágazat finanszírozási és szerkezeti reformjával, ugyanis anélkül nem lehet ennek fedezetét megteremteni. A második lépcső bevezetését úgy kell megtervezni, hogy a bevezetést követően biztosítsa az illetményrendszer értékállóságát. ennek tervezésekor figyelembe kell venni, hogy a kiindulási alaphelyzetnél rosszabb pozícióba nem kerülhet senki és az ágazaton belüli bérfeszültségeket enyhíteni kell, néhány rendkívül indokolt esetet kivéve meg kell szüntetni.

## MELLÉKLETEK

1. melléklet - A közalkalmazotti fizetési osztályok első fizetési fokozata szerinti garantált illetmények havi összege forintban, valamint a fizetési fokozatokhoz tartozó legkisebb szorzószámok 2022. évben<sup>8</sup>

	A	B	C	D	E	F	G	H	I	J
1	69 000	77 000	78 000	79 000	89 000	122 000	127 000	129 500	142 000	154 500
2	1,0175	1,0175	1,0200	1,0250	1,0275	1,0350	1,0350	1,0500	1,0450	1,0600
3	1,0350	1,0350	1,0400	1,0500	1,0550	1,0725	1,0725	1,1000	1,1025	1,1350
4	1,0525	1,0525	1,0650	1,0750	1,0900	1,1100	1,1100	1,1500	1,1675	1,2100
5	1,0700	1,0700	1,0900	1,1000	1,1250	1,1475	1,1475	1,2000	1,2425	1,2850
6	1,0875	1,0875	1,1125	1,1250	1,1600	1,1850	1,1850	1,2600	1,3175	1,3600
7	1,1075	1,1075	1,1375	1,1525	1,1975	1,2225	1,2225	1,3350	1,3925	1,4200
8	1,1275	1,1400	1,1625	1,1875	1,2350	1,2650	1,2725	1,4100	1,4675	1,4825
9	1,1500	1,1725	1,1950	1,2250	1,2725	1,3075	1,3325	1,4850	1,5275	1,5450
10	1,1725	1,2075	1,2300	1,2625	1,3100	1,3675	1,3950	1,5600	1,5875	1,6075
11	1,1950	1,2425	1,2675	1,3000	1,3475	1,4275	1,4575	1,6250	1,6475	1,6700
12	1,2175	1,2775	1,3050	1,3375	1,3775	1,4875	1,5200	1,6900	1,7075	1,7325
13	1,2400	1,3125	1,3425	1,3750	1,4075	1,5475	1,5825	1,7550	1,7775	1,8025
14	1,2625	1,3500	1,3800	1,4125	1,4425	1,6075	1,6450	1,8200	1,8475	1,8725
15	1,2850	1,3875	1,4175	1,4500	1,4775	1,6675	1,7075	1,8850	1,9175	1,9425
16	1,3075	1,4250	1,4550	1,4875	1,5125	1,7275	1,7700	1,9500	1,9875	2,0125
17	1,3300	1,4625	1,4925	1,5250	1,5475	1,7875	1,8325	2,0150	2,0575	2,0825

2. melléklet - A közalkalmazotti fizetési osztályok első fizetési fokozata szerinti garantált illetmények havi összege 2022-ben (Ft). A színezett cellákban a minimálbér, illetve garantált bérminimum összege meghaladja a cellák számított értékét.

	A	B	C	D	E	F	G	H	I	J
1	69 000	77 000	78 000	79 000	89 000	122 000	127 000	129 500	142 000	154 500
2	70 208	78 345	79 558	80 973	91 444	126 269	131 454	135 974	148 392	163 768
3	71 415	79 692	81 118	82 948	93 891	130 844	136 216	142 449	156 557	175 355
4	72 623	81 039	83 067	84 923	97 006	135 419	140 979	148 924	165 787	186 942
5	73 830	82 387	85 017	86 898	100 121	139 994	145 742	155 399	176 437	198 530
6	75 038	83 734	86 772	88 873	103 236	144 569	150 505	163 169	187 088	210 117
7	76 418	85 274	88 722	91 045	106 573	149 144	155 268	172 881	197 738	219 387
8	77 798	87 777	90 672	93 810	109 910	154 329	161 618	182 594	208 388	229 043
9	79 350	90 279	93 207	96 773	113 248	159 514	169 239	192 306	216 908	238 699
10	80 903	92 974	95 937	99 735	116 585	166 833	177 177	202 019	225 428	248 355
11	82 455	95 669	98 862	102 698	119 922	174 153	185 115	210 436	233 948	258 011
12	84 008	98 364	101 787	105 660	122 592	181 473	193 053	218 854	242 468	267 668
13	85 560	101 059	104 712	108 622	125 262	188 793	200 991	227 271	252 409	278 482
14	87 113	103 946	107 637	111 585	128 377	196 113	208 929	235 689	262 349	289 297
15	88 665	106 838	110 565	114 550	131 498	203 435	216 853	244 108	272 285	300 116
16	90 218	109 725	113 490	117 513	134 613	210 755	228 330	252 525	282 225	310 932
17	91 770	112 613	116 415	120 475	137 728	218 075	236 715	260 943	292 165	321 746

<sup>8</sup> 2021. évi XC. törvény Magyarország 2022. évi központi költségvetéséről, 6. sz. melléklet

3. *melléklet - A közalkalmazotti munkakörökhez kapcsolódó fizetési osztályok meghatározása az előírt szakképesítés alapján (A-tól H-ig terjedően).*

A közalkalmazotti **munkakörök** az ellátásukhoz jogszabályban előírt iskolai végzettség, illetve állam által elismert szakképesítés, szakképzettség alapján fizetési osztályokba tagozódnak:

#### **„A” fizetési osztály**

- a legfeljebb alapfokú iskolai végzettséghez kötött munkakör,
- az alapfokú iskolai végzettséget nem igénylő szakképesítéshez kötött munkakör;

#### **„B” fizetési osztály**

- az alapfokú iskolai végzettséget igénylő szakképesítéshez kötött munkakör;

#### **„C” fizetési osztály**

- a „B” fizetési osztály pontjában említett szakképesítésre épülő szakképesítéshez kötött munkakör,
- a középfokú végzettséget igénylő szakképesítéshez kötött munkakör,
- az érettségi végzettséghez kötött munkakör;

#### **„D” fizetési osztály**

- „C” fizetési osztály pontjában említett szakképesítésre épülő szakképesítéshez kötött munkakör,
- az érettségi végzettséget igénylő szakképesítéshez kötött munkakör;

#### **„E” fizetési osztály**

- egyetemi, főiskolai végzettséget nem tanúsító felsőfokú szakképesítéshez, felsőoktatási szakképzésben szerzett szakképzettséghez kötött munkakör,
- az érettségi végzettséghez kötött akkreditált iskolai rendszerű felsőfokú szakképesítéshez kötött munkakör;

#### **„F” fizetési osztály**

- főiskolai végzettséget és szakképzettséget igazoló oklevélhez kötött munkakör

#### **„G” fizetési osztály**

- a főiskolai végzettséget és szakképzettséget igazoló oklevélhez és a munkakör betöltéséhez jogszabályban előírt szakvizsgát vagy jogszabályban azzal egyenértékűnek elismert vizsgát igazoló oklevélhez kötött munkakör;

#### **„H” fizetési osztályba**

- az egyetemi végzettséget és szakképzettséget igazoló oklevélhez kötött munkakör,
- a főiskolai végzettséget és szakképzettséget igazoló oklevélhez kötött munkakör és ehhez az oklevélhez kapcsolódó tudományos fokozat;

#### **„I” fizetési osztályba**

- az egyetemi végzettséget és szakképzettséget igazoló oklevélhez és a munkakör betöltéséhez jogszabályban előírt szakvizsgát vagy jogszabályban azzal egyenértékűnek elismert vizsgát igazoló oklevélhez kötött munkakör,
- egyetemi végzettséget és szakképzettséget igazoló oklevélhez kötött munkakör és 1984. szeptember 1-je előtt doktori cselekmény alapján szerzett egyetemi doktori cím, vagy egyetemi végzettséget és szakképzettséget igazoló oklevél és 1984. szeptember 1-je után szerzett egyetemi tudományos fokozat

#### **„J” fizetési osztályba**

- az egyetemi végzettséget és szakképzettséget igazoló oklevélhez kötött munkakör és a felsőoktatásról szóló törvény szerinti tudományos fokozat,
- a MTA hazai rendes és levelező tagsága, akadémiai doktori cím.

4. melléklet - A közalkalmazotti fizetési osztályok szerinti garantált illetmények havi összege a minimálbér, illetve garantált bérminimum emelés után, 2022. január 1-től (Ft).

		A	B	C	D	E	F	G	H	I	J
1.	0-1 év	200 000	260 000	260 000	260 000	260 000	260 000	260 000	260 000	260 000	260 000
2.	1-2 év	200 000	260 000	260 000	260 000	260 000	260 000	260 000	260 000	260 000	260 000
3.	2-3 év	200 000	260 000	260 000	260 000	260 000	260 000	260 000	260 000	260 000	260 000
4.	3-4 év	200 000	260 000	260 000	260 000	260 000	260 000	260 000	260 000	260 000	260 000
5.	4-5 év	200 000	260 000	260 000	260 000	260 000	260 000	260 000	260 000	260 000	260 000
6.	5-6 év	200 000	260 000	260 000	260 000	260 000	260 000	260 000	260 000	260 000	260 000
7.	6-7 év	200 000	260 000	260 000	260 000	260 000	260 000	260 000	260 000	260 000	260 000
8.	7-8 év	200 000	260 000	260 000	260 000	260 000	260 000	260 000	260 000	260 000	260 000
9.	8-9 év	200 000	260 000	260 000	260 000	260 000	260 000	260 000	260 000	260 000	260 000
10.	9-10 év	200 000	260 000	260 000	260 000	260 000	260 000	260 000	260 000	260 000	260 000
11.	10-11 év	200 000	260 000	260 000	260 000	260 000	260 000	260 000	260 000	260 000	260 000
12.	11-12 év	200 000	260 000	260 000	260 000	260 000	260 000	260 000	260 000	260 000	260 000
13.	12-13 év	200 000	260 000	260 000	260 000	260 000	260 000	260 000	260 000	260 000	260 000
14.	13-14 év	200 000	260 000	260 000	260 000	260 000	260 000	260 000	260 000	260 000	260 000
15.	14-15 év	200 000	260 000	260 000	260 000	260 000	260 000	260 000	260 000	260 000	260 000
16.	15-16 év	200 000	260 000	260 000	260 000	260 000	260 000	260 000	260 000	260 000	260 000
17.	16-17 év	200 000	260 000	260 000	260 000	260 000	260 000	260 000	260 000	260 000	260 000
18.	17-18 év	200 000	260 000	260 000	260 000	260 000	260 000	260 000	260 000	260 000	260 000
19.	18-19 év	200 000	260 000	260 000	260 000	260 000	260 000	260 000	260 000	260 000	260 000
20.	19-20 év	200 000	260 000	260 000	260 000	260 000	260 000	260 000	260 000	260 000	260 000
21.	20-21 év	200 000	260 000	260 000	260 000	260 000	260 000	260 000	260 000	260 000	260 000
22.	21-22 év	200 000	260 000	260 000	260 000	260 000	260 000	260 000	260 000	260 000	260 000
23.	22-23 év	200 000	260 000	260 000	260 000	260 000	260 000	260 000	260 000	260 000	260 000
24.	23-24 év	200 000	260 000	260 000	260 000	260 000	260 000	260 000	260 000	260 000	260 000
25.	24-25 év	200 000	260 000	260 000	260 000	260 000	260 000	260 000	260 000	260 000	260 000
26.	25-26 év	200 000	260 000	260 000	260 000	260 000	260 000	260 000	260 000	260 000	260 000
27.	26-27 év	200 000	260 000	260 000	260 000	260 000	260 000	260 000	260 000	260 000	260 000
28.	27-28 év	200 000	260 000	260 000	260 000	260 000	260 000	260 000	260 000	260 000	260 000
29.	28-29 év	200 000	260 000	260 000	260 000	260 000	260 000	260 000	260 000	260 000	260 000
30.	29-30 év	200 000	260 000	260 000	260 000	260 000	260 000	260 000	260 000	260 000	260 000
31.	30-31 év	200 000	260 000	260 000	260 000	260 000	260 000	260 000	260 000	260 000	260 000
32.	31-32 év	200 000	260 000	260 000	260 000	260 000	260 000	260 000	260 000	260 000	260 000
33.	32-33 év	200 000	260 000	260 000	260 000	260 000	260 000	260 000	260 000	260 000	260 000
34.	33-34 év	200 000	260 000	260 000	260 000	260 000	260 000	260 000	219 000	260 000	267 671
35.	34-35 év	200 000	260 000	260 000	260 000	260 000	260 000	260 000	219 000	260 000	267 671
36.	35-36 év	200 000	260 000	260 000	260 000	260 000	260 000	260 000	219 000	260 000	267 671
37.	36-37 év	200 000	260 000	260 000	260 000	260 000	260 000	260 000	260 000	260 000	278 486
38.	37-38 év	200 000	260 000	260 000	260 000	260 000	260 000	260 000	260 000	260 000	278 486
39.	38-39 év	200 000	260 000	260 000	260 000	260 000	260 000	260 000	260 000	260 000	278 486
40.	39-40 év	200 000	260 000	260 000	260 000	260 000	260 000	260 000	260 000	262 345	289 301
41.	40-41 év	200 000	260 000	260 000	260 000	260 000	260 000	260 000	260 000	262 345	289 301
42.	41-42 év	200 000	260 000	260 000	260 000	260 000	260 000	260 000	260 000	262 345	289 301
43.	42-43 év	200 000	260 000	260 000	260 000	260 000	260 000	260 000	260 000	272 285	300 116
44.	43-44 év	200 000	260 000	260 000	260 000	260 000	260 000	260 000	260 000	272 285	300 116
45.	44-45 év	200 000	260 000	260 000	260 000	260 000	260 000	260 000	260 000	272 285	300 116
46.	45-46 év	200 000	260 000	260 000	260 000	260 000	260 000	260 000	260 000	282 225	310 931
47.	46-47 év	200 000	260 000	260 000	260 000	260 000	260 000	260 000	260 000	282 225	310 931
48.	47-48 év	200 000	260 000	260 000	260 000	260 000	260 000	260 000	260 000	282 225	310 931
49.	48 év	200 000	260 000	260 000	260 000	260 000	260 000	260 000	260 943	292 165	321 746

5. melléklet - A szociális ágazati összevont pótlék összege - 2022. január1-től hatályos állapot (Ft)<sup>9</sup>.

		A	B	C	D	E	F	G	H	I	J
1.	0-1 év	20 000	26 000	26 000	26 000	33 000	80 000	80 000	91 000	91 000	91 000
2.	1-2 év	20 000	26 000	26 000	26 000	33 000	80 000	80 000	91 000	91 000	91 000
3.	2-3 év	20 000	26 000	26 000	26 000	33 000	80 000	80 000	91 000	91 000	91 000
4.	3-4 év	21 000	26 000	27 000	27 000	33 000	80 000	80 000	91 000	91 000	91 000
5.	4-5 év	21 000	26 000	27 000	27 000	37 000	91 000	91 000	112 000	112 000	112 000
6.	5-6 év	21 000	26 000	27 000	27 000	37 000	91 000	91 000	112 000	112 000	112 000
7.	6-7 év	21 000	27 000	27 000	27 000	37 000	91 000	91 000	112 000	112 000	112 000
8.	7-8 év	21 000	27 000	27 000	27 000	37 000	91 000	91 000	112 000	112 000	112 000
9.	8-9 év	21 000	27 000	27 000	30 000	41 000	99 000	99 000	124 000	124 000	124 000
10.	9-10 év	22 000	27 000	28 000	30 000	41 000	99 000	99 000	124 000	124 000	124 000
11.	10-11 év	22 000	27 000	28 000	30 000	41 000	99 000	99 000	124 000	124 000	124 000
12.	11-12 év	22 000	27 000	28 000	30 000	41 000	99 000	99 000	124 000	124 000	124 000
13.	12-13 év	22 000	28 000	28 000	35 000	46 000	108 000	108 000	141 000	141 000	141 000
14.	13-14 év	22 000	28 000	28 000	35 000	46 000	108 000	108 000	141 000	141 000	141 000
15.	14-15 év	22 000	28 000	28 000	35 000	46 000	108 000	108 000	141 000	141 000	141 000
16.	15-16 év	23 000	28 000	28 000	35 000	46 000	108 000	108 000	141 000	141 000	141 000
17.	16-17 év	23 000	28 000	29 000	39 000	50 000	116 000	116 000	163 000	163 000	163 000
18.	17-18 év	23 000	28 000	29 000	39 000	50 000	116 000	116 000	163 000	163 000	163 000
19.	18-19 év	24 000	29 000	29 000	39 000	50 000	116 000	116 000	163 000	163 000	163 000
20.	19-20 év	24 000	29 000	29 000	39 000	50 000	116 000	116 000	163 000	163 000	163 000
21.	20-21 év	24 000	32 000	32 000	43 000	54 000	136 000	136 000	174 000	174 000	174 000
22.	21-22 év	24 000	32 000	32 000	43 000	54 000	136 000	136 000	174 000	174 000	174 000
23.	22-23 év	24 000	32 000	32 000	43 000	54 000	136 000	136 000	174 000	174 000	174 000
24.	23-24 év	24 000	32 000	32 000	43 000	54 000	136 000	136 000	174 000	174 000	174 000
25.	24-25 év	27 000	35 000	35 000	48 000	59 000	158 000	158 000	184 000	184 000	184 000
26.	25-26 év	27 000	35 000	35 000	48 000	59 000	158 000	158 000	184 000	184 000	184 000
27.	26-27 év	27 000	35 000	35 000	48 000	59 000	158 000	158 000	184 000	184 000	184 000
28.	27-28 év	27 000	35 000	35 000	48 000	59 000	158 000	158 000	184 000	184 000	184 000
29.	28-29 év	30 000	41 000	41 000	54 000	65 000	170 000	170 000	194 000	194 000	194 000
30.	29-30 év	30 000	41 000	41 000	54 000	65 000	170 000	170 000	194 000	194 000	194 000
31.	30-31 év	30 000	41 000	41 000	54 000	65 000	170 000	170 000	194 000	194 000	194 000
32.	31-32 év	30 000	41 000	41 000	54 000	65 000	170 000	170 000	194 000	194 000	194 000
33.	32-33 év	34 000	46 000	46 000	60 000	71 000	179 000	179 000	219 000	219 000	219 000
34.	33-34 év	34 000	46 000	46 000	60 000	71 000	179 000	179 000	219 000	219 000	211 329
35.	34-35 év	34 000	46 000	46 000	60 000	71 000	179 000	179 000	219 000	219 000	211 329
36.	35-36 év	34 000	46 000	46 000	60 000	71 000	179 000	179 000	219 000	219 000	211 329
37.	36-37 év	37 000	52 000	52 000	67 000	73 000	183 000	183 000	234 000	234 000	215 514
38.	37-38 év	37 000	52 000	52 000	67 000	73 000	183 000	183 000	234 000	234 000	215 514
39.	38-39 év	37 000	52 000	52 000	67 000	73 000	183 000	183 000	234 000	234 000	215 514
40.	39-40 év	37 000	52 000	52 000	67 000	73 000	183 000	183 000	234 000	231 655	204 699
41.	40-41 év	40 000	58 000	58 000	73 000	75 000	190 000	190 000	259 000	256 655	229 699
42.	41-42 év	40 000	58 000	58 000	73 000	75 000	190 000	190 000	259 000	256 655	229 699
43.	42-43 év	40 000	58 000	58 000	73 000	75 000	190 000	190 000	259 000	246 715	218 884
44.	43-44 év	40 000	58 000	58 000	73 000	75 000	190 000	190 000	259 000	246 715	218 884
45.	44-45 év	43 000	64 000	64 000	80 000	82 000	209 000	209 000	283 000	270 715	242 884
46.	45-46 év	43 000	64 000	64 000	80 000	82 000	209 000	209 000	283 000	260 775	232 069
47.	46-47 év	43 000	64 000	64 000	80 000	82 000	209 000	209 000	283 000	260 775	232 069
48.	47-48 év	43 000	64 000	64 000	80 000	82 000	209 000	209 000	283 000	260 775	232 069
49.	48 év	46 000	70 000	70 000	86 000	88 000	227 000	227 000	307 058	275 835	246 254

<sup>9</sup> 257/2000. (XII. 26.) Korm. rendelet, 5. számú melléklet.



6. melléklet – Minimálbérrel, garantált bérminimummal korrigált közalkalmazotti illetmény és szociális ágazati összevont pótlék együttes összege (Ft)<sup>10</sup>

		A	B	C	D	E	F	G	H	I	J
1.	0-1 év	220 000	286 000	286 000	286 000	293 000	340 000	340 000	351 000	351 000	351 000
2.	1-2 év	220 000	286 000	286 000	286 000	293 000	340 000	340 000	351 000	351 000	351 000
3.	2-3 év	220 000	286 000	286 000	286 000	293 000	340 000	340 000	351 000	351 000	351 000
4.	3-4 év	221 000	286 000	287 000	287 000	293 000	340 000	340 000	351 000	351 000	351 000
5.	4-5 év	221 000	286 000	287 000	287 000	297 000	351 000	351 000	372 000	372 000	372 000
6.	5-6 év	221 000	286 000	287 000	287 000	297 000	351 000	351 000	372 000	372 000	372 000
7.	6-7 év	221 000	287 000	287 000	287 000	297 000	351 000	351 000	372 000	372 000	372 000
8.	7-8 év	221 000	287 000	287 000	287 000	297 000	351 000	351 000	372 000	372 000	372 000
9.	8-9 év	221 000	287 000	287 000	290 000	301 000	359 000	359 000	384 000	384 000	384 000
10.	9-10 év	222 000	287 000	288 000	290 000	301 000	359 000	359 000	384 000	384 000	384 000
11.	10-11 év	222 000	287 000	288 000	290 000	301 000	359 000	359 000	384 000	384 000	384 000
12.	11-12 év	222 000	287 000	288 000	290 000	301 000	359 000	359 000	384 000	384 000	384 000
13.	12-13 év	222 000	288 000	288 000	295 000	306 000	368 000	368 000	401 000	401 000	401 000
14.	13-14 év	222 000	288 000	288 000	295 000	306 000	368 000	368 000	401 000	401 000	401 000
15.	14-15 év	222 000	288 000	288 000	295 000	306 000	368 000	368 000	401 000	401 000	401 000
16.	15-16 év	223 000	288 000	288 000	295 000	306 000	368 000	368 000	401 000	401 000	401 000
17.	16-17 év	223 000	288 000	289 000	299 000	310 000	376 000	376 000	423 000	423 000	423 000
18.	17-18 év	223 000	288 000	289 000	299 000	310 000	376 000	376 000	423 000	423 000	423 000
19.	18-19 év	224 000	289 000	289 000	299 000	310 000	376 000	376 000	423 000	423 000	423 000
20.	19-20 év	224 000	289 000	289 000	299 000	310 000	376 000	376 000	423 000	423 000	423 000
21.	20-21 év	224 000	292 000	292 000	303 000	314 000	396 000	396 000	434 000	434 000	434 000
22.	21-22 év	224 000	292 000	292 000	303 000	314 000	396 000	396 000	434 000	434 000	434 000
23.	22-23 év	224 000	292 000	292 000	303 000	314 000	396 000	396 000	434 000	434 000	434 000
24.	23-24 év	224 000	292 000	292 000	303 000	314 000	396 000	396 000	434 000	434 000	434 000
25.	24-25 év	227 000	295 000	295 000	308 000	319 000	418 000	418 000	444 000	444 000	444 000
26.	25-26 év	227 000	295 000	295 000	308 000	319 000	418 000	418 000	444 000	444 000	444 000
27.	26-27 év	227 000	295 000	295 000	308 000	319 000	418 000	418 000	444 000	444 000	444 000
28.	27-28 év	227 000	295 000	295 000	308 000	319 000	418 000	418 000	444 000	444 000	444 000
29.	28-29 év	230 000	301 000	301 000	314 000	325 000	430 000	430 000	454 000	454 000	454 000
30.	29-30 év	230 000	301 000	301 000	314 000	325 000	430 000	430 000	454 000	454 000	454 000
31.	30-31 év	230 000	301 000	301 000	314 000	325 000	430 000	430 000	454 000	454 000	454 000
32.	31-32 év	230 000	301 000	301 000	314 000	325 000	430 000	430 000	454 000	454 000	454 000
33.	32-33 év	234 000	306 000	306 000	320 000	331 000	439 000	439 000	479 000	479 000	479 000
34.	33-34 év	234 000	306 000	306 000	320 000	331 000	439 000	439 000	479 000	479 000	479 000
35.	34-35 év	234 000	306 000	306 000	320 000	331 000	439 000	439 000	479 000	479 000	479 000
36.	35-36 év	234 000	306 000	306 000	320 000	331 000	439 000	439 000	479 000	479 000	479 000
37.	36-37 év	237 000	312 000	312 000	327 000	333 000	443 000	443 000	494 000	494 000	494 000
38.	37-38 év	237 000	312 000	312 000	327 000	333 000	443 000	443 000	494 000	494 000	494 000
39.	38-39 év	237 000	312 000	312 000	327 000	333 000	443 000	443 000	494 000	494 000	494 000
40.	39-40 év	237 000	312 000	312 000	327 000	333 000	443 000	443 000	494 000	494 000	494 000
41.	40-41 év	240 000	318 000	318 000	333 000	335 000	450 000	450 000	519 000	519 000	519 000
42.	41-42 év	240 000	318 000	318 000	333 000	335 000	450 000	450 000	519 000	519 000	519 000
43.	42-43 év	240 000	318 000	318 000	333 000	335 000	450 000	450 000	519 000	519 000	519 000
44.	43-44 év	240 000	318 000	318 000	333 000	335 000	450 000	450 000	519 000	519 000	519 000
45.	44-45 év	243 000	324 000	324 000	340 000	342 000	469 000	469 000	543 000	543 000	543 000
46.	45-46 év	243 000	324 000	324 000	340 000	342 000	469 000	469 000	543 000	543 000	543 000
47.	46-47 év	243 000	324 000	324 000	340 000	342 000	469 000	469 000	543 000	543 000	543 000
48.	47-48 év	243 000	324 000	324 000	340 000	342 000	469 000	469 000	543 000	543 000	543 000
49.	48 év	246 000	330 000	330 000	346 000	348 000	487 000	487 000	568 001	568 000	568 000

<sup>10</sup> Közalkalmazotti bértábla és a szociális ágazati összevont pótlék alapján.

7. melléklet – Minimálbérrel, garantált bérminimummal korrigált közalkalmazotti illetmény és szociális ágazati összevont pótlék együttes kerekített összege – egyszerűsített ábra (Ft)

		A	B	C	D	E	F	G	H	I	J
1.	0-1 év										
2.	1-2 év	220 000		286 000	286 000	293 000	340 000			351 000	
3.	2-3 év		286 000								
4.	3-4 év				287 000	287 000	297 000	351 000		372 000	
5.	4-5 év										
6.	5-6 év	221 000									
7.	6-7 év		287 000	287 000	290 000	301 000	359 000		384 000		
8.	7-8 év										
9.	8-9 év										
10.	9-10 év	222 000		288 000	295 000	306 000	368 000		401 000		
11.	10-11 év										
12.	11-12 év		288 000		299 000	310 000	376 000		423 000		
13.	12-13 év										
14.	13-14 év		289 000	299 000	310 000	376 000		423 000			
15.	14-15 év										
16.	15-16 év	223 000									
17.	16-17 év		289 000	299 000	310 000	376 000		423 000			
18.	17-18 év										
19.	18-19 év										
20.	19-20 év	224 000									
21.	20-21 év		292 000	303 000	314 000	396 000		434 000			
22.	21-22 év										
23.	22-23 év										
24.	23-24 év		295 000	308 000	319 000	418 000		444 000			
25.	24-25 év										
26.	25-26 év	227 000									
27.	26-27 év		295 000	308 000	319 000	418 000		444 000			
28.	27-28 év										
29.	28-29 év										
30.	29-30 év	230 000		314 000	325 000	430 000		454 000			
31.	30-31 év		301 000	314 000	325 000	430 000		454 000			
32.	31-32 év										
33.	32-33 év										
34.	33-34 év	234 000		320 000	331 000	439 000		479 000			
35.	34-35 év		306 000	320 000	331 000	439 000		479 000			
36.	35-36 év										
37.	36-37 év										
38.	37-38 év	237 000		327 000	333 000	443 000		494 000			
39.	38-39 év		312 000	327 000	333 000	443 000		494 000			
40.	39-40 év										
41.	40-41 év										
42.	41-42 év	240 000		333 000	335 000	450 000		519 000			
43.	42-43 év		318 000	333 000	335 000	450 000		519 000			
44.	43-44 év										
45.	44-45 év										
46.	45-46 év	243 000		340 000	342 000	469 000		543 000			
47.	46-47 év		324 000	340 000	342 000	469 000		543 000			
48.	47-48 év										
49.	48 év	246 000		346 000	348 000	487 000		568 000			

8. melléklet - Középfokú végzettségű bölcsődei kisgyermeknevelők, szaktanácsadók bölcsődei pótléka 2022. január 1-től<sup>11</sup> és a garantált bérminimummal számolt bruttó illetmény összege 2022. február 1-től<sup>12</sup> (Ft)

		C	D	E
1.	0-1 év	77 592	80 280	97 068
2.	1-2 év	77 592	80 280	97 068
3.	2-3 év	77 592	80 280	97 068
4.	3-4 év	79 704	82 392	105 960
5.	4-5 év	79 704	82 392	105 960
6.	5-6 év	79 704	82 392	105 960
7.	6-7 év	81 816	89 700	115 800
8.	7-8 év	81 816	89 700	115 800
9.	8-9 év	81 816	89 700	115 800
10.	9-10 év	84 888	91 812	121 572
11.	10-11 év	84 888	91 812	121 572
12.	11-12 év	84 888	91 812	121 572
13.	12-13 év	87 960	100 704	135 264
14.	13-14 év	87 960	100 704	135 264
15.	14-15 év	87 960	100 704	135 264
16.	15-16 év	91 416	109 596	149 916
17.	16-17 év	91 416	109 596	149 916
18.	17-18 év	91 416	109 596	149 916
19.	18-19 év	99 000	118 488	165 528
20.	19-20 év	99 000	118 488	165 528
21.	20-21 év	99 000	118 488	165 528
22.	21-22 év	101 880	126 168	175 128
23.	22-23 év	101 880	126 168	175 128
24.	23-24 év	101 880	126 168	175 128
25.	24-25 év	109 452	140 460	189 420
26.	25-26 év	109 452	140 460	189 420
27.	26-27 év	109 452	140 460	189 420
28.	27-28 év	122 832	156 552	221 124
29.	28-29 év	122 832	156 552	221 124
30.	29-30 év	122 832	156 552	221 124
31.	30-31 év	138 132	173 244	229 884
32.	31-32 év	138 132	173 244	229 884
33.	32-33 év	138 132	173 244	229 884
34.	33-34 év	145 812	182 844	245 244
35.	34-35 év	145 812	182 844	245 244
36.	35-36 év	145 812	182 844	245 244
37.	36-37 év	163 608	203 388	263 352
38.	37-38 év	163 608	203 388	263 352
39.	38-39 év	163 608	203 388	263 352
40.	39-40 év	181 416	222 000	280 783
41.	40-41 év	181 416	222 000	280 783
42.	41-42 év	181 416	222 000	280 783
43.	42-43 év	199 212	242 544	308 040
44.	43-44 év	199 212	242 544	308 040
45.	44-45 év	199 212	242 544	308 040
46.	45-46 év	214 572	261 744	329 160
47.	46-47 év	214 572	261 744	329 160
48.	47-48 év	214 572	261 744	329 160
49.	48 év	268 860	318 756	373 698

C	D	E
337 592	340 280	357 068
337 592	340 280	357 068
337 592	340 280	357 068
339 704	342 392	365 960
339 704	342 392	365 960
339 704	342 392	365 960
341 816	349 700	375 800
341 816	349 700	375 800
341 816	349 700	375 800
344 888	351 812	381 572
344 888	351 812	381 572
344 888	351 812	381 572
347 960	360 704	395 264
347 960	360 704	395 264
347 960	360 704	395 264
351 416	369 596	409 916
351 416	369 596	409 916
351 416	369 596	409 916
359 000	378 488	425 528
359 000	378 488	425 528
359 000	378 488	425 528
361 880	386 168	435 128
361 880	386 168	435 128
361 880	386 168	435 128
369 452	400 460	449 420
369 452	400 460	449 420
369 452	400 460	449 420
382 832	416 552	481 124
382 832	416 552	481 124
382 832	416 552	481 124
398 132	433 244	489 884
398 132	433 244	489 884
398 132	433 244	489 884
405 812	442 844	505 244
405 812	442 844	505 244
405 812	442 844	505 244
423 608	463 388	523 352
423 608	463 388	523 352
423 608	463 388	523 352
441 416	482 000	540 783
441 416	482 000	540 783
441 416	482 000	540 783
459 212	502 544	568 040
459 212	502 544	568 040
459 212	502 544	568 040
474 572	521 744	589 160
474 572	521 744	589 160
474 572	521 744	589 160
528 860	578 756	633 698

<sup>11</sup> A 646/2021. (XI. 30.) Korm. rendelet által módosított 257/2000. (XII.26.) Kormányrendelet 2022. január 1-i állapota szerint.

<sup>12</sup> A 703/2021. (XII. 15.) Korm. rendelet alapján 2022. január 1-től érvényes garantált bérminimum (260 000 Ft) alapján.

9. melléklet - Bölcsődékben, mini bölcsődékben foglalkoztatott dajkák bölcsődei pótléka<sup>13</sup> és a garantált bérminimummal számolt bruttó illetmény összege<sup>14</sup> (Ft)

		A	B	C	D
1.	0-1 év	55 080	65 760	69 204	72 528
2.	1-2 év	18 000	18 000	21 170	23 940
3.	2-3 év	18 000	18 000	21 170	23 940
4.	3-4 év	56 520	67 200	70 824	74 328
5.	4-5 év	19 200	19 500	22 520	25 440
6.	5-6 év	19 200	19 500	22 520	25 440
7.	6-7 év	57 960	68 640	72 432	80 520
8.	7-8 év	20 400	20 700	23 860	30 600
9.	8-9 év	20 400	20 700	23 860	30 600
10	9-10 év	59 400	70 080	74 040	87 420
11	10-11	21 600	21 900	25 200	36 350
12	11-12	21 600	21 900	25 200	36 350
13	12-13	60 840	71 520	75 660	100 500
14	13-14	22 800	23 100	26 550	47 250
15	14-15	22 800	23 100	26 550	47 250
16	15-16	62 280	72 960	77 268	114 552
17	16-17	24 000	24 300	27 890	58 960
18	17-18	24 000	24 300	27 890	58 960
19	18-19	63 720	82 500	87 144	128 604
20	19-20	25 000	32 250	36 120	70 670
21	20-21	25 000	32 250	36 120	70 670
22	21-22	65 160	86 376	89 208	132 456
23	22-23	65 160	86 376	89 208	132 456
24	23-24	65 160	86 376	89 208	132 456
25	24-25	74 124	91 296	96 996	144 060
26	25-26	74 124	91 296	96 996	144 060
27	26-27	74 124	91 296	96 996	144 060
28	27-28	81 684	105 576	112 992	163 728
29	28-29	81 684	105 576	112 992	163 728
30	29-30	81 684	105 576	112 992	163 728
31	30-31	90 180	119 856	128 988	184 812
32	31-32	90 180	119 856	128 988	184 812
33	32-33	90 180	119 856	128 988	184 812
34	33-34	95 856	125 568	133 044	191 220
35	34-35	95 856	125 568	133 044	191 220
36	35-36	95 856	125 568	133 044	191 220
37	36-37	98 688	135 240	146 208	205 884
38	37-38	98 688	135 240	146 208	205 884
39	38-39	98 688	135 240	146 208	205 884
40	39-40	107 196	150 624	163 440	220 620
41	40-41	107 196	150 624	163 440	220 620
42	41-42	107 196	150 624	163 440	220 620
43	42-43	115 704	165 996	180 660	257 328
44	43-44	115 704	165 996	180 660	257 328
45	44-45év	115 704	165 996	180 660	257 328
46	45-46	119 808	175 164	190 440	275 892
47	46-47	119 808	175 164	190 440	275 892
48	47-48	119 808	175 164	190 440	275 892
49	48 év	124 200	181 380	205 224	289 608

A	B	C	D
255 080	325 760	329 204	332 528
218 000	278 000	281 170	283 940
218 000	278 000	281 170	283 940
256 520	327 200	330 824	334 328
219 200	279 500	282 520	285 440
219 200	279 500	282 520	285 440
257 960	328 640	332 432	340 520
220 400	280 700	283 860	290 600
220 400	280 700	283 860	290 600
259 400	330 080	334 040	347 420
221 600	281 900	285 200	296 350
221 600	281 900	285 200	296 350
260 840	331 520	335 660	360 500
222 800	283 100	286 550	307 250
222 800	283 100	286 550	307 250
262 280	332 960	337 268	374 552
224 000	284 300	287 890	318 960
224 000	284 300	287 890	318 960
263 720	342 500	347 144	388 604
225 000	292 250	296 120	330 670
225 000	292 250	296 120	330 670
265 160	346 376	349 208	392 456
265 160	346 376	349 208	392 456
265 160	346 376	349 208	392 456
274 124	351 296	356 996	404 060
274 124	351 296	356 996	404 060
274 124	351 296	356 996	404 060
281 684	365 576	372 992	423 728
281 684	365 576	372 992	423 728
281 684	365 576	372 992	423 728
290 180	379 856	388 988	444 812
290 180	379 856	388 988	444 812
290 180	379 856	388 988	444 812
295 856	385 568	393 044	451 220
295 856	385 568	393 044	451 220
295 856	385 568	393 044	451 220
298 688	395 240	406 208	465 884
298 688	395 240	406 208	465 884
298 688	395 240	406 208	465 884
307 196	410 624	423 440	480 620
307 196	410 624	423 440	480 620
307 196	410 624	423 440	480 620
315 704	425 996	440 660	517 328
315 704	425 996	440 660	517 328
315 704	425 996	440 660	517 328
319 808	435 164	450 440	535 892
319 808	435 164	450 440	535 892
319 808	435 164	450 440	535 892
324 200	441 380	465 224	549 608

<sup>13</sup> A 646/2021. (XI. 30.) Korm. rendelet által módosított 257/2000. (XII.26.) Kormányrendelet szerint

<sup>14</sup> A 703/2021. (XII. 15.) Korm. rendelet alapján 2022. január 1-től érvényes garantált bérminimum (260 000 Ft) alapján.

10. melléklet – Pedagógus (főiskola) végzettségű bölcsődei munkakörben dolgozók és bruttó illetmény összege<sup>15</sup> (Ft)

		Gyakornok	Ped. I.	Ped. II.	Mesterpedagógus	Kutatótanár
1.	Alap	260 000				
	Ágazati szakmai pótlék	52 000				
	Bölcsődei pótlék	100 000				
	<b>Összesen</b>	<b>412 000</b>				
2.	Alap		260 000			
	Ágazati szakmai pótlék		52 000			
	Bölcsődei pótlék		110 000			
	<b>Összesen</b>		<b>422 000</b>			
3.	Alap		260 000			
	Ágazati szakmai pótlék		52 000			
	Bölcsődei pótlék		115 000			
	<b>Összesen</b>		<b>427 000</b>			
4.	Alap		260 000	265 676		
	Ágazati szakmai pótlék		52 000	53 135		
	Bölcsődei pótlék		117 000	107 366		
	<b>Összesen</b>		<b>429 000</b>	<b>426 178</b>		
5.	Alap		260 000	274 532		
	Ágazati szakmai pótlék		52 000	54 906		
	Bölcsődei pótlék		119 000	108 480		
	<b>Összesen</b>		<b>431 000</b>	<b>437 919</b>		
6.	Alap		260 000	283 388	354 235	389 659
	Ágazati szakmai pótlék		52 000	56 678	70 847	77 932
	Bölcsődei pótlék		119 000	109 485	44 660	0
	<b>Összesen</b>		<b>431 000</b>	<b>449 551</b>	<b>469 742</b>	<b>467 590</b>
7.	Alap		265 676	292 244	363 091	398 514
	Ágazati szakmai pótlék		53 135	58 449	72 618	79 703
	Bölcsődei pótlék		109 610	110 490	46 893	0
	<b>Összesen</b>		<b>428 422</b>	<b>461 183</b>	<b>481 486</b>	<b>478 217</b>
8.	Alap		274 532	301 100	371 947	407 370
	Ágazati szakmai pótlék		54 906	60 220	74 389	81 474
	Bölcsődei pótlék		110 614	111 495	46 893	0
	<b>Összesen</b>		<b>440 053</b>	<b>472 815</b>	<b>493 229</b>	<b>488 844</b>
9.	Alap		283 388	309 956	380 803	416 226
	Ágazati szakmai pótlék		56 678	61 991	76 161	83 245
	Bölcsődei pótlék		111 619	112 500	48 010	0
	<b>Összesen</b>		<b>451 685</b>	<b>484 447</b>	<b>504 973</b>	<b>499 471</b>
10.	Alap		292 244	318 812	389 659	425 082
	Ágazati szakmai pótlék		58 449	63 672	77 932	85 016
	Bölcsődei pótlék		122 000	113 505	49 126	0
	<b>Összesen</b>		<b>472 693</b>	<b>496 079</b>	<b>516 716</b>	<b>510 098</b>
11.	Alap		301 100	327 667	398 514	433 938
	Ágazati szakmai pótlék		60 220	65 533	79 703	86 788
	Bölcsődei pótlék		124 629	113 409	50 243	0
	<b>Összesen</b>		<b>485 949</b>	<b>506 610</b>	<b>528 460</b>	<b>520 725</b>
12.	Alap		309 956	336 523	407 370	442 794
	Ágazati szakmai pótlék		61 991	67 305	81 474	88 559
	Bölcsődei pótlék		125 634	115 184	51 359	0
	<b>Összesen</b>		<b>497 581</b>	<b>519 012</b>	<b>540 203</b>	<b>531 353</b>

<sup>15</sup> A Bölcsődei Dolgozók Demokratikus Szakszervezetesámításai alapján

		Gyakornok	Ped. I.	Ped. II.	Mesterpedagógus	Kutatótanár
13.	Alap		318 812	345 379	416 226	451 650
	Ágazati szakmai pótlék		63 762	69 076	83 245	90 330
	Bölcsődei pótlék		138 639	116 552	52 476	0
	Összesen		<b>520 213</b>	<b>531 007</b>	<b>551 947</b>	<b>541 980</b>
14.	Alap		327 667	354 235	425 082	460 506
	Ágazati szakmai pótlék		65 533	70 847	85 016	92 101
	Bölcsődei pótlék		149 643	129 679	53 592	0
	Összesen		<b>542 844</b>	<b>554 761</b>	<b>563 590</b>	<b>552 607</b>
15.	Alap		336 523	363 091	433 938	469 361
	Ágazati szakmai pótlék		67 305	72 618	86 788	93 872
	Bölcsődei pótlék		161 648	130 541	54 709	0
	Összesen		<b>565 476</b>	<b>566 250</b>	<b>575 434</b>	<b>563 234</b>

11. melléklet – Pedagógus (mesterfokozat) végzettségű bölcsődei munkakörben dolgozók és bruttó illetmény összege<sup>16</sup> (Ft) és a bölcsődei pótlék összege (zárójelben)

		Gyakornok	Ped. I.	Ped. II.	Mesterpedagógus	Kutatótanár
1.	Alap	260 000				
	Ágazati szakmai pótlék	52 000				
	Bölcsődei pótlék	110 000				
	Összesen	<b>422 000</b>				
2.	Alap		260 000			
	Ágazati szakmai pótlék		52 000			
	Bölcsődei pótlék		117 040			
	Összesen		<b>429 040</b>			
3.	Alap		260 000			
	Ágazati szakmai pótlék		52 000			
	Bölcsődei pótlék		115 000			
	Összesen		<b>427 000</b>			
4.	Alap		264 869	294 299		
	Ágazati szakmai pótlék		52 974	58 860		
	Bölcsődei pótlék		107 366	110 495		
	Összesen		<b>425 209</b>	<b>463 654</b>		
5.	Alap		274 679	304 109		
	Ágazati szakmai pótlék		54 936	60 822		
	Bölcsődei pótlék		108 482	111 612		
	Összesen		<b>438 097</b>	<b>476 543</b>		
6.	Alap		284 489	313 919	392 399	431 639
	Ágazati szakmai pótlék		56 898	62 784	78 480	86 328
	Bölcsődei pótlék		109 599	112 728	44 660	0
	Összesen		<b>450 986</b>	<b>489 431</b>	<b>515 539</b>	<b>517 967</b>
7.	Alap		294 299	323 729	402 209	441 449
	Ágazati szakmai pótlék		58 860	64 749	80 442	88 290
	Bölcsődei pótlék		11 0715	113 845	45 777	0
	Összesen		<b>463 874</b>	<b>502 320</b>	<b>528 428</b>	<b>529 739</b>
8.	Alap		304 109	333 539	412 019	451 259
	Ágazati szakmai pótlék		60 822	66 708	82 404	90 252
	Bölcsődei pótlék		111 832	114 961	46 893	0
	Összesen		<b>476 763</b>	<b>515 208</b>	<b>541 316</b>	<b>541 511</b>
9	Alap		313 919	343 349	421 829	461 069
	Ágazati szakmai pótlék		62 784	68 670	84 366	92 214
	Bölcsődei pótlék		112 948	116 078	48 010	0
	Összesen		<b>489 651</b>	<b>528 097</b>	<b>554 205</b>	<b>553 283</b>

<sup>16</sup> A Bölcsődei Dolgozók Demokratikus Szakszervezete számításai alapján

		Gyakornok	Ped. I.	Ped. II.	Mesterpedagógus	Kutatótanár
<b>10.</b>	Alap		323 729	353 159	431 639	470 879
	Ágazati szakmai pótlék		64 746	70 632	86 328	94 176
	Bölcsődei pótlék		114 065	117 194	49 126	0
	<b>Összesen</b>		<b>502 540</b>	<b>540 985</b>	<b>567 093</b>	<b>565 055</b>
<b>11.</b>	Alap		333 539	362 969	441 449	480 689
	Ágazati szakmai pótlék		66 708	72 594	88 290	96 138
	Bölcsődei pótlék		115 181	118 311	50 243	0
	<b>Összesen</b>		<b>515 428</b>	<b>553 874</b>	<b>579 982</b>	<b>576 827</b>
<b>12.</b>	Alap		343 349	372 779	451 259	490 499
	Ágazati szakmai pótlék		68 670	74 556	90 252	98 100
	Bölcsődei pótlék		116 298	119 427	51 359	0
	<b>Összesen</b>		<b>528 317</b>	<b>566 762</b>	<b>592 870</b>	<b>588 599</b>
<b>13.</b>	Alap		353 159	382 589	461 069	500 309
	Ágazati szakmai pótlék		70 632	76 158	92 214	100 062
	Bölcsődei pótlék		117 414	120 777	52 476	0
	<b>Összesen</b>		<b>541 205</b>	<b>579 884</b>	<b>605 759</b>	<b>600 370</b>
<b>14.</b>	Alap		362 969	392 399	470 879	510 119
	Ágazati szakmai pótlék		72 594	78 480	94 176	102 024
	Bölcsődei pótlék		130 631	121 660	53 592	0
	<b>Összesen</b>		<b>566 194</b>	<b>592 539</b>	<b>618 647</b>	<b>612 142</b>
<b>15.</b>	Alap		372 779	402 209	480 689	519 929
	Ágazati szakmai pótlék		74 556	80 442	96 138	103 986
	Bölcsődei pótlék		131 747	122 777	54 709	0
	<b>Összesen</b>		<b>579 082</b>	<b>605 428</b>	<b>631 536</b>	<b>623 914</b>

12. melléklet – Egészségügyi szakdolgozóibértábla 2022. január 1-től (Ft)

		A	B	C	D	E	F	G	H	I	J
1.	0-3 év	244 842	264 428	298 773	307 309	330 072	408 322	421 126	426 817	436 066	466 653
2.	4-6 év	247 778	268 835	303 041	313 000	340 031	422 549	436 776	446 735	457 407	490 840
3.	7-9 év	250 717	273 243	307 309	318 691	349 990	436 776	452 426	466 653	478 747	515 026
4.	10-12 év	253 655	277 650	311 577	324 382	359 950	451 004	468 076	486 571	500 088	539 212
5.	13-15 év	256 593	282 056	315 845	330 072	369 909	465 231	483 726	506 490	521 429	563 398
6.	16-18 év	259 532	286 464	320 113	335 763	379 868	479 548	499 376	526 408	542 770	587 584
7.	19-21 év	262 470	290 871	324 382	341 454	389 827	493 685	515 026	543 326	564 110	611 772
8.	22-24 év	265 408	295 279	328 650	347 145	399 786	507 912	530 676	566 244	585 451	635 959
9.	25-27 év	268 345	299 686	332 918	352 836	409 745	522 139	546 326	586 162	606 792	660 145
10.	28-30 év	271 283	304 092	337 186	358 527	419 704	536 367	561 976	606 080	628 133	684 331
11.	31-33év	274 222	308 499	341 454	364 218	429 663	550 594	577 625	626 000	649 474	708 517
12.	34-36 év	277 160	312 907	345 722	369 909	439 622	564 821	593 275	645 918	670 814	732 704
13.	37-39 év	280 098	317 314	349 990	375 599	449 581	579 048	608 927	665 836	692 155	756 890
14.	40-42év	283 037	321 720	354 259	381 290	459 581	593 275	624 577	685 754	713 496	781 076
15.	43-45 év	285 975	326 128	358 527	386 981	469 499	607 504	640 227	705 672	734 837	805 262
16.	46-48 év	288 941	330 595	362 847	392 758	479 675	622 072	656 267	726 168	756 816	830 198
17.	49-51 év	292 943	335 123	367 218	398 619	490 069	636 991	672 712	747 261	779 452	855 905



13. melléklet - Ápolók, szakápolók egészségügyi kiegészítő pótlékának összege 2020. november 1-től (Ft)<sup>17</sup>

		A	B	C	D	E	F	G	H	I	J
1.	0-1 év	25 649		17 438	24 378	37 673	63 286	73 868	68 882	76 525	101 804
2.	1-2 év	25 649		17 438	24 378	37 673	63 286	73 868	68 882	76 525	101 804
3.	2-3 év	25 649		17 438	24 378	37 673	63 286	73 868	68 882	76 525	101 804
4.	3-4 év	27 620		20 509	28 626	45 904	75 044	86 802	85 343	94 162	121 793
5.	4-5 év	27 620		20 509	28 626	42 335	65 628	77 386	68 186	77 005	104 636
6.	5-6 év	27 620		20 509	28 626	42 335	65 628	77 386	68 186	77 005	104 636
7.	6-7 év	29 592		23 580	32 873	50 565	77 386	90 320	84 647	94 642	124 624
8.	7-8 év	29 592		23 580	32 873	50 565	77 386	90 320	84 647	94 642	124 624
9.	8-9 év	29 592		23 580	30 249	46 996	70 323	83 257	74 843	84 838	114 820
10.	9-10 év	31 564		26 652	34 952	55 227	82 081	96 191	91 304	102 475	134 809
11.	10-11 év	31 564		26 652	34 952	55 227	82 081	96 191	91 304	102 475	134 809
12.	11-12 év	31 564		26 652	34 952	55 227	82 081	96 191	91 304	102 475	134 809
13.	12-13 év	33 537	2 026	29 723	36 085	59 888	86 777	102 063	93 263	105 610	140 295
14.	13-14 év	33 537	2 026	29 723	36 085	59 888	86 777	102 063	93 263	105 610	140 295
15.	14-15 év	33 537	2 026	29 723	36 085	59 888	86 777	102 063	93 263	105 610	140 295
16.	15-16 év	35 509	5 213	32 795	40 788	68 118	98 535	114 996	109 725	123 247	160 284
17.	16-17 év	35 509	5 213	32 795	37 219	64 549	91 767	108 228	91 468	104 990	142 027
18.	17-18 év	35 509	5 213	32 795	37 219	64 549	91 767	108 228	91 468	104 990	142 027
19.	18-19 év	37 481	8 399	35 866	41 923	72 780	103 525	121 162	107 929	122 627	162 017
20.	19-20 év	37 481	8 399	35 866	41 923	72 780	103 525	121 162	107 929	122 627	162 017
21.	20-21 év	37 481	5 834	33 529	38 354	69 211	87 193	104 830	98 270	112 968	152 358
22.	21-22 év	39 454	9 477	37 056	43 057	77 441	98 951	117 764	114 731	130 605	172 347
23.	22-23 év	39 454	9 477	37 056	43 057	77 441	98 951	117 764	114 731	130 605	172 347
24.	23-24 év	39 454	9 477	37 056	43 057	77 441	98 951	117 764	114 731	130 605	172 347
25.	24-25 év	39 045	10 336	37 801	43 834	81 746	92 023	112 012	131 192	148 242	192 335
26.	25-26 év	39 045	10 336	37 801	43 834	81 746	92 023	112 012	131 192	148 242	192 335
27.	26-27 év	39 045	10 336	37 801	43 834	81 746	92 023	112 012	131 192	148 242	192 335
28.	27-28 év	41 473	13 978	41 328	48 537	89 977	103 781	124 946	147 653	165 879	212 324
29.	28-29 év	39 079	9 455	36 805	43 540	84 980	94 102	115 267	131 403	149 630	196 074
30.	29-30 év	39 079	9 455	36 805	43 540	84 980	94 102	115 267	131 403	149 630	196 074
31.	30-31 év	41 508	13 097	40 333	48 243	93 210	105 860	128 200	147 867	167 267	216 063
32.	31-32 év	41 508	13 097	40 333	48 243	93 210	105 860	128 200	147 867	167 267	216 063
33.	32-33 év	38 815	8 574	35 810	42 889	87 856	97 873	120 213	127 136	146 535	195 331
34.	33-34 év	41 243	12 217	39 337	47 593	96 087	109 631	133 147	143 596	164 172	215 320
35.	34-35 év	41 243	12 217	39 337	47 593	96 087	109 631	133 147	143 596	164 172	215 320
36.	35-36 év	41 243	12 217	39 337	47 593	96 087	109 631	133 147	143 596	164 172	215 320
37.	36-37 év	40 977	10 989	37 994	46 942	102 688	121 389	146 082	139 326	161 078	214 578
38.	37-38 év	40 977	10 989	37 994	46 942	102 688	121 389	146 082	139 326	161 078	214 578
39.	38-39 év	40 977	10 989	37 994	46 942	102 688	121 389	146 082	139 326	161 078	214 578
40.	39-40 év	43 406	14 630	41 522	51 645	110 919	133 147	159 016	155 788	178 715	234 566
41.	40-41 év	40 714	9 759	36 651	46 291	109 116	124 247	150 116	135 056	157 983	213 835
42.	41-42 év	40 714	9 759	36 651	46 291	109 116	124 247	150 116	135 056	157 983	213 835
43.	42-43 év	43 142	13 402	40 178	50 994	117 347	136 007	163 050	151 518	175 620	233 824
44.	43-44 év	43 142	13 402	40 178	50 994	117 347	136 007	163 050	151 518	175 620	233 824
45.	44-45 év	40 448	8 532	35 308	45 640	111 994	119 676	146 719	130 786	154 889	213 092
46.	45-46 év	42 899	12 224	38 878	50 414	120 403	131 715	159 976	147 725	173 054	233 700
47.	46-47 év	42 899	12 224	38 878	50 414	120 403	131 715	159 976	147 725	173 054	233 700
48.	47-48 év	42 899	12 224	38 878	50 414	120 403	131 715	159 976	147 725	173 054	233 700
49.	48 év	42 687	11 095	37 620	49 904	123 639	121 534	151 054	144 426	171 029	234 215

<sup>17</sup> A 309/2020. (VI. 30.) Korm. rendelet alapján 2020. november 1-jén hatályba lépett tábla

14. melléklet - Orvosok egészségügyi kiegészítő pótlékának összege 2018. január 1-től (Ft)<sup>18</sup>

		H	I	J
1.	0-1 év	20 820	220 320	232 820
2.	1-2 év	20 820	220 320	232 820
3.	2-3 év	20 820	220 320	232 820
4.	3-4 év	27 320	226 720	242 120
5.	4-5 év	12 270	211 670	227 070
6.	5-6 év	12 270	211 670	227 070
7.	6-7 év	18 770	219 870	238 670
8.	7-8 év	18 770	219 870	236 670
9.	8-9 év	10 170	211 270	236 670
10.	9-10 év	16 570	220 470	241 570
11.	10-11 év	16 570	220 470	241 570
12.	11-12 év	16 570	220 470	241 570
13.	12-13 év	10 349	218 349	240 449
14.	13-14 év	10 349	218 349	240 449
15.	14-15 év	10 349	218 349	240 449
16.	15-16 év	18 419	229 049	252 049
17.	16-17 év	2 134	213 034	236 034
18.	17-18 év	2 134	213 034	236 034
19.	18-19 év	11 834	223 634	245 334
20.	19-20 év	11 834	223 634	245 334
21.	20-21 év	3 361	215 161	236 861
22.	21-22 év	13 061	225 861	246 461
23.	22-23 év	13 061	225 861	246 461
24.	23-24 év	13 061	225 861	246 461
25.	24-25 év	12 193	223 793	245 593
26.	25-26 év	12 193	223 793	245 593
27.	26-27 év	12 193	223 793	245 593
28.	27-28 év	21 893	232 293	255 293
29.	28-29 év	3 707	214 108	237 107
30.	29-30 év	3 707	214 108	237 107
31.	30-31 év	12 108	226 608	246 708
32.	31-32 év	12 108	222 608	246 708
33.	32-33 év	0	204 422	228 522
34.	33-34 év	2 422	213 022	238 222
35.	34-35 év	2 422	213 022	238 222
36.	35-36 év	2 422	213 022	238 222
37.	36-37 év	0	204 737	230 837
38.	37-38 év	0	204 737	230 837
39.	38-39 év	0	204 737	230 837
40.	39-40 év	1 037	214 637	241 637
41.	40-41 év	0	196 451	223 452
42.	41-42 év	0	196 451	223 452
43.	42-43 év	0	206 436	234 268
44.	43-44 év	0	206 436	234 268
45.	44-45 év	0	188 251	216 082
46.	45-46 év	0	198 191	226 897
47.	46-47 év	0	198 191	226 897
48.	47-48 év	0	198 191	226 897
49.	48 év	0	189 945	219 527

<sup>18</sup> Hatályba lépés óta nem változott.

## FORRÁSOK

- 1992. évi XXXIII. törvény a közalkalmazottak jogállásáról (Kjt.)
- 1993. évi III. törvény a szociális igazgatásról és szociális ellátásokról (Szoctv.)
- 1996. évi LXXXI. törvény a társasági adóról és az osztalékadóról
- 1997. évi XXXI. törvény a gyermekek védelméről és a gyámügyi igazgatásról (Gyvt.)
- 2011. évi CLV. törvény a szakképzési hozzájárulásról és a képzés fejlesztésének támogatásáról
- 2020. évi XC. törvény Magyarország 2021. évi központi költségvetéséről.
- 2021. évi XC. törvény Magyarország 2022. évi központi költségvetéséről
- 257/2000. (XII. 26.) Korm. rendelet a közalkalmazottak jogállásáról szóló 1992. évi XXXIII. törvénynek a szociális, valamint a gyermekjóléti és gyermekvédelmi ágazatban történő végrehajtásáról (Kjtvhr.)
- 116/2016. (VI. 6.) Korm. rendelet egyes szociális és gyermekvédelmi tárgyú kormányrendeletek módosításáról
- 295/2009. (XII. 21.) Korm. rendelete a kötelező legkisebb munkabér (minimálbér) és a garantált bérminimum megállapításáról
- 337/2010. (XII. 27.) Korm. rendelet a kötelező legkisebb munkabér (minimálbér) és a garantált bérminimum megállapításáról
- 298/2011. (XII. 22.) Korm. rendelete a kötelező legkisebb munkabér (minimálbér) és a garantált bérminimum megállapításáról
- 390/2012. (XII. 20.) Korm. rendelet a kötelező legkisebb munkabér (minimálbér) és a garantált bérminimum megállapításáról
- 483/2013. (XII. 17.) Korm. rendelet a kötelező legkisebb munkabér (minimálbér) és a garantált bérminimum megállapításáról
- 347/2014. (XII. 29.) Korm. rendelet a kötelező legkisebb munkabér (minimálbér) és a garantált bérminimum megállapításáról
- 454/2015. (XII. 29.) Korm. rendelet a kötelező legkisebb munkabér (minimálbér) és a garantált bérminimum megállapításáról
- 430/2016. (XII. 15.) Korm. rendelet a kötelező legkisebb munkabér (minimálbér) és a garantált bérminimum megállapításáról.
- 367/2019. (XII. 30.) Korm. rendelet a kötelező legkisebb munkabér (minimálbér) és a garantált bérminimum megállapításáról.
- 20/2021. (I. 28.) Korm. rendelete a kötelező legkisebb munkabér (minimálbér) és a garantált bérminimum megállapításáról.
- 703/2021. (XII. 15.) Korm. rendelete a kötelező legkisebb munkabér (minimálbér) és a garantált bérminimum megállapításáról.
- 318/2016. (X. 25.) Kormányrendelet a közalkalmazottak jogállásáról szóló 1992. évi XXXIII. törvénynek a szociális, valamint a gyermekjóléti és gyermekvédelmi ágazatban történő végrehajtásáról szóló 257/2000. (XII. 26.) Korm. rendeletnek a középfokú végzettségű bölcsődei kisgyermeknevelők bérrendezésével összefüggő módosításáról.
- 349/2017. (XI. 23.) Korm. rendelet a szociális ágazatban egészségügyi végzettséghez kötött munkakörben foglalkoztattak részére 2018. évben kifizetésre kerülő egészségügyi kiegészítő pótlékhoz nyújtott támogatásról.
- 350/2017. (XI. 23.) Korm. rendelete az egyházi és nem állami szociális fenntartóknál dolgozók részére a 2018. évben kifizetésre kerülő minimálbér és garantált bérminimum támogatásáról.
- 351/2017. (XI. 23.) Korm. rendelete a közalkalmazottak jogállásáról szóló 1992. évi XXXIII. törvénynek a szociális, valamint a gyermekjóléti és gyermekvédelmi ágazatban történő végrehajtásáról szóló 257/2000. (XII. 26.) Korm. rendelet (Kjtvhr.) módosításáról.
- 2/2018. (II. 1.) Korm. rendelet az egészségügyi dolgozók és egészségügyben dolgozók, valamint a szociális ágazatban egészségügyi munkakörben dolgozók béremelésével összefüggésben egyes kormányrendeletek módosításáról.
- 272/2019. (XI. 20.) Korm. rendelet a közalkalmazottak jogállásáról szóló 1992. évi XXXIII. törvénynek a szociális, valamint a gyermekjóléti és gyermekvédelmi ágazatban történő végrehajtásáról szóló 257/2000. (XII. 26.) Korm. rendelet, valamint a Nemzeti Tehetség Program finanszírozásáról szóló 104/2015. (IV. 23.) Korm. rendelet módosításáról.
- 277/2019. (XI. 21.) Korm. rendelet egyes szociális, gyermekjóléti és gyermekvédelmi tárgyú kormányrendeletek módosításáról.

- 663/2021. (XII. 1.) Korm. rendelete a közalkalmazottak jogállásáról szóló 1992. évi XXXIII. törvénynek a szociális, valamint a gyermekjóléti és gyermekvédelmi ágazatban történő végrehajtásáról szóló 257/2000. (XII. 26.) Korm. rendelet szociális ágazatban foglalkoztatottak béremelésével összefüggő módosításáról.
- 646/2021. (XI. 30.) Korm. rendelet a közalkalmazottak jogállásáról szóló 1992. évi XXXIII. törvénynek a szociális, valamint a gyermekjóléti és gyermekvédelmi ágazatban történő végrehajtásáról szóló 257/2000. (XII. 26.) Korm. rendelet bölcsődében foglalkoztatottak béremelésével összefüggő módosításáról.
- Gyakran Ismételt a kiegészítő pótlékról. EMMI Szociális Ügyekért és Társadalmi Felzárkózásért Felelős Államtitkárság. 2015. július 16.
- A Versenyszféra és a Kormány Állandó Konzultációs Fórumának megállapodása a minimálbér, a garantált bérminimum és a reálbérek emeléséről, valamint a munkáltatói terhek csökkentéséről. 2016. november 24.
- MKKSZ és SZÁD sztrájk célkitűzések 2019. évre. A szociális ágazatban dolgozó közalkalmazottak követelése. <http://www.mkksz.org.hu>
- Bölcsődében foglalkoztatottak béremelése 2022. 01.01-jétől: Bölcsődei pótlék-, és Ped. életpályások szakmai ágazati pótléka emelkedik a szakdolgozóknál. BDDSZ. 2021.12.01. <https://bddsz.hu/jogszabaly/bolcsodei-potlek-emeles-2022.01.01>

**Az összefoglaló a 2021. december 17-én ismert, 2022. január 1-től hatályos jogszabályi rendelkezések alapján, tájékoztató jelleggel készült, az illetmény pontos megállapításához további információk lehetnek szükségesek.**

**Az összefoglalóval kapcsolatos észrevételét a <https://www.facebook.com/SzocOkos/> oldalon várjuk üzenet formájában.**